

## Regionale economische vooruitzichten 2008-2014

### Studiedienst van de Vlaamse Regering

---

#### 1. Inleiding

De 'Regionale economische vooruitzichten 2008-2014' zijn een gezamenlijke publicatie van het Federaal Planbureau (FPB), het Brussels Instituut voor Statistiek en Analyse (BISA), de Studiedienst van de Vlaamse Regering (SVR) en het Institut Wallon de l'Evaluation, de la Prospective et de la Statistique (IWEPS). Deze vier instellingen beheren in een samenwerkingsverband het regionaal econometrisch model (HERMREG) voor het opstellen van regionale middellangetermijnvooruitzichten. De resultaten zijn compatibel met de Belgische vooruitzichten en worden gevalideerd in een begeleidingscomité waarvan elke partner deel uitmaakt. Met de huidige modelversie werden regionale vooruitzichten opgesteld m.b.t. het bbp, werkgelegenheid, beroepsbevolking, pendel, werkloosheid, loonmassa, investeringen, productiviteit, broeikasgasemissies en energieverbruik. De vooruitzichten hebben ook een sectorale dimensie (13 bedrijfstakken).

HERMREG is een top-down model (voor meer gedetailleerde informatie zie Bassilière et al (2008)). De regionale vooruitzichten werden dan ook opgesteld op basis van de nationale 'Economische vooruitzichten 2009-2014', gepubliceerd door het FPB in mei 2009. Deze nationale vooruitzichten zijn gebaseerd op economische informatie die eind april 2009 beschikbaar was.

## 2. Regionale economische vooruitzichten

Tabel 1 bevat een aantal kerncijfers met betrekking tot de verwachte evolutie van de Vlaamse economie in de periode 2008-2014. Ter vergelijking worden ook de ramingen gegeven voor de andere gewesten en België.

**Tabel 1: Voornaamste macro-economische resultaten**

(groeivoet in %)		Vlaams Gewest	Brussels Hoofdstedelijk Gewest	Waals Gewest	Het Rijk
<b>Bruto binnenlands product in volume</b>	2008	1.1	1.2	1.3	1.2
	2009	-3.9	-3.8	-3.8	-3.8
	2010	0.0	-0.3	0.2	0.0
	2011-2014	2.4	2.2	2.2	2.3
	2001-2007	2.0	2.1	1.7	2.0
	2008-2014	1.0	0.8	0.9	0.9
<b>Binnenlandse werkgelegenheid</b>	2008	1.7	1.5	1.6	1.6
	2009	-0.7	-0.8	-1.1	-0.8
	2010	-1.0	-1.6	-1.4	-1.2
	2011-2014	0.9	0.5	0.8	0.8
	2001-2007	1.0	0.5	1.0	0.9
	2008-2014	0.5	0.2	0.3	0.4
<b>Bruto-investeringen in volume *</b>	2001-2007	3.0	3.1	3.0	2.9
	2008-2014	1.3	1.6	1.5	1.4
<b>Reële productiviteit per hoofd **</b>	2001-2007	1.2	1.9	0.8	1.2
	2008-2014	0.4	0.7	0.5	0.5
<b>Reële loonkost per hoofd **</b>	2001-2007	0.4	0.2	0.0	0.2
	2008-2014	0.6	0.6	0.5	0.5

Bron: HERMREG

\* excl. investeringen in woningen

\*\* marktbedrijfstakingen (excl. overheidsadministratie, onderwijs en huishoudelijke diensten)

### 2.1 Economische groei

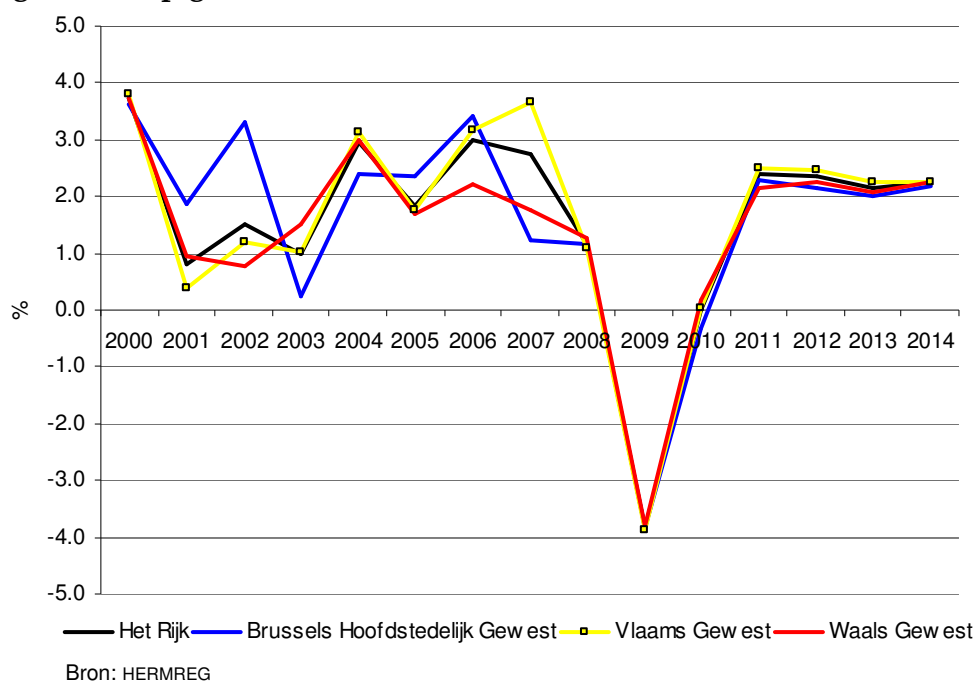
In 2007 presteerde de Vlaamse economie nog uitstekend met een reële economische groei ten belope van 3,7% (bbp, zie Tabel 1). Waar het Vlaams Gewest zijn economische groei dus nog zag toenemen t.o.v. 2006, viel die in het Waals Gewest en het Brussels Hoofdstedelijk Gewest terug tot respectievelijk 1,7% en 1,2%.

Bovenop de conjuncturele groeivertraging die zich had ingezet in 2008 deinde ook de financiële crisis uit. De (geschatte) groeicijfers voor 2008 liggen dan ook fors lager. De reële bbp-groei in het conjunctuurgevoeligere - want grotere aanwezigheid van industriële bedrijfstakingen - Vlaanderen wordt geraamd op 1,1%, licht lager dan in Brussel (1,2%) en Wallonië (1,3%).

Pas in 2009 zijn de gevolgen van de kredietcrisis ten volle merkbaar in de groeicijfers. Gezien de openheid van de Vlaamse economie is het ook niet verwonderlijk dat die de gevolgen van de wereldwijde crisis ondergaat. De groei van het Vlaamse bbp in volume wordt geraamd op -3,9%. Daarmee is de neergang in Vlaanderen iets sterker dan in de andere gewesten: zowel de Waals bbp-groei als de Brusselse bbp-groei bedragen -3,8% in 2009. Paragraaf 2.4 gaat dieper in op de bedrijfstakken via welke de Vlaamse economie het meest getroffen wordt.

Na de terugval in 2009 wordt in deze vooruitzichten uitgegaan van een geleidelijk wereldwijd economisch herstel begin 2010. Dit leidt tot een nulgroei in het Vlaams Gewest. In het Brussels Hoofdstedelijk Gewest zal het bbp nog licht dalen (-0,3%) terwijl er in Wallonië reeds een licht positieve groei merkbaar is (0,2%).

**Figuur 1: Bbp-groei (in volume)**



Pas in 2011 keert de Belgische economie terug naar een groei die vergelijkbaar is met die van vóór de crisis. Onderliggend wordt er dus van uitgegaan dat het activiteitsverlies ten gevolge van de huidige crisis niet zal goedgeemaakt worden tijdens de projectieperiode. Bovendien betekent dit ook dat de Vlaamse economische groei op het einde van de projectieperiode hoger ligt dan in de twee andere gewesten. De Vlaamse groei tijdens de periode 2011-2014 wordt geraamd op 2,4% tegenover 2,2% in beide andere gewesten.

Hoewel de Vlaamse groei licht hoger geschat wordt op het einde van de projectieperiode, is er een convergentie vaststelbaar van de regionale groeivoeten, zoals ook al in het recente verleden het geval was (bv. periode 2001-2007 in Tabel 1)<sup>1</sup>. Over de gehele projectieperiode beschouwd

<sup>1</sup> Zie ook Bassilière et al (2008b).

liggen de regionale groeivoeten relatief dicht bij elkaar: 1,0% in het Vlaams Gewest, 0,9% in het Waals Gewest en 0,8% in het Brussels Hoofdstedelijk Gewest.

## 2.2 Arbeidsmarkt

De matige groei in 2008 was nog niet merkbaar op de arbeidsmarkt. De Vlaamse binnenlandse werkgelegenheid nam toe met 1,7% of ongeveer 43400 personen, waarvan 4200 zelfstandigen. Doordat de werkgelegenheid ietwat achterloopt op de conjunctuur, ligt de verklaring voor deze goede prestatie, die zich slechts iets onder het niveau van 2007 bevindt (toename met 48200 personen), in de bijzonder dynamische economische groei van 2006 en 2007 (namelijk 3,2% en 3,7%). Ook de dienstenchequewerkgelegenheid levert nog een relatief sterke bijdrage in 2008 (toename met 13100 personen).

**Tabel 2: De Vlaamse arbeidsmarkt**

	2007	2008	2009	2010	2011-2014	gemiddelden	
						2001-2007	2008-2014
1. Binnenlandse werkgelegenheid							
a. totaal *	2529,3	2572,8	2554,2	2528,3	2622,0	2429,4	2568,6
b. wijziging	48,2	43,4	-18,6	-25,9	23,4	24,9	13,2
c. wijziging in %	1,9	1,7	-0,7	-1,0	0,9	1,0	0,5
2. Grensarbeid (saldo) *	16,0	16,1	16,2	16,2	16,3	14,7	16,2
3. Pendelarbeid (saldo) *	177,6	175,9	173,6	169,0	164,2	181,2	168,8
4. Werkende beroepsbevolking *	2722,9	2764,8	2744,0	2713,6	2802,5	2625,3	2753,7
5. Werkzaamheidsgraad (%) *	67,2	67,8	67,0	66,0	67,6	66,0	66,9
6. Werkloosheid (definitie FPB)							
a. totaal *	237,1	221,6	268,8	318,8	299,8	276,8	295,0
b. wijziging	-39,7	-15,5	47,2	50,0	-4,7	-2,2	9,0
c. wijziging in %	-14,3	-6,5	21,3	18,6	-1,5	-0,6	3,9
d. werkloosheidsgraad (%) *	8,0	7,4	8,9	10,5	9,7	9,5	9,7
e. werkloosheidsgraad, excl. oudere werklozen (%) *	6,1	5,7	7,3	9,1	8,5	7,1	8,3

Bron: HERMREG

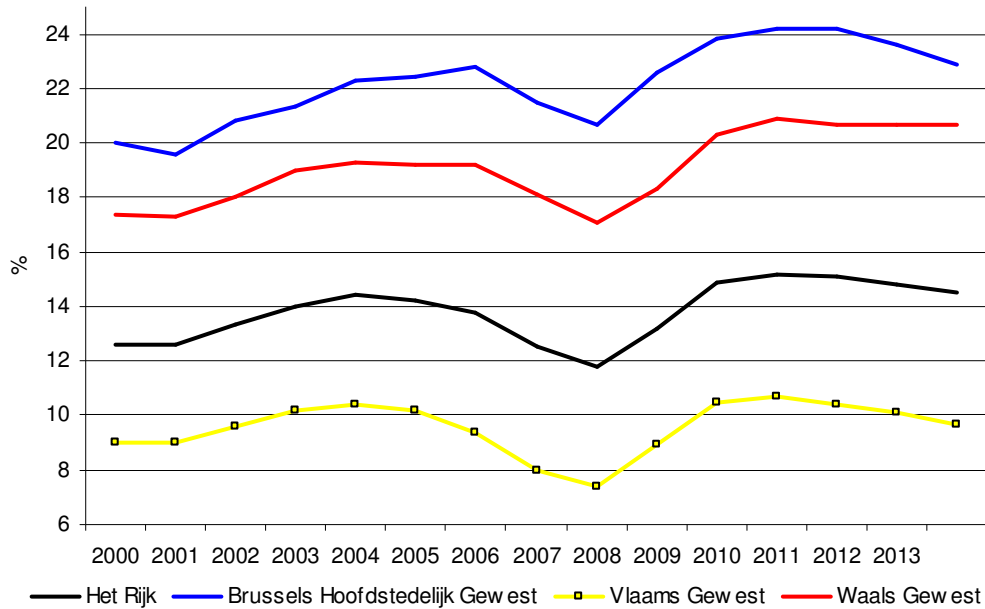
in duizendtallen, tenzij anders vermeld

\*: het cijfer in de kolom 2011-2014 is de waarde in 2014

In 2009 blijft de afname van de werkgelegenheid in het Vlaams Gewest beperkt tot ongeveer 18.600 personen. In 2010 verwacht men dat de Vlaamse werkgelegenheid nog eens zou afnemen met ongeveer 25.900 personen. Het totale banenverlies door de crisis bedraagt hierdoor ongeveer 44.500 personen (waarvan ongeveer 9400 zelfstandigen). In 2010 wordt daardoor het aantal jobs in de Vlaamse economie teruggebracht tot op het niveau van 2007 (i.e. ongeveer 2,53 miljoen personen). De gevolgen van de crisis voor de Vlaamse werkgelegenheid zouden hiermee iets beperkter zijn dan in de andere gewesten: het Vlaams Gewest verliest ongeveer 1,7% van zijn werkgelegenheid tijdens de periode 2009-2010, terwijl het Brussels Hoofdstedelijk Gewest ongeveer 2,4% en het Waals Gewest ongeveer 2,5% verliezen in dezelfde periode. Beide

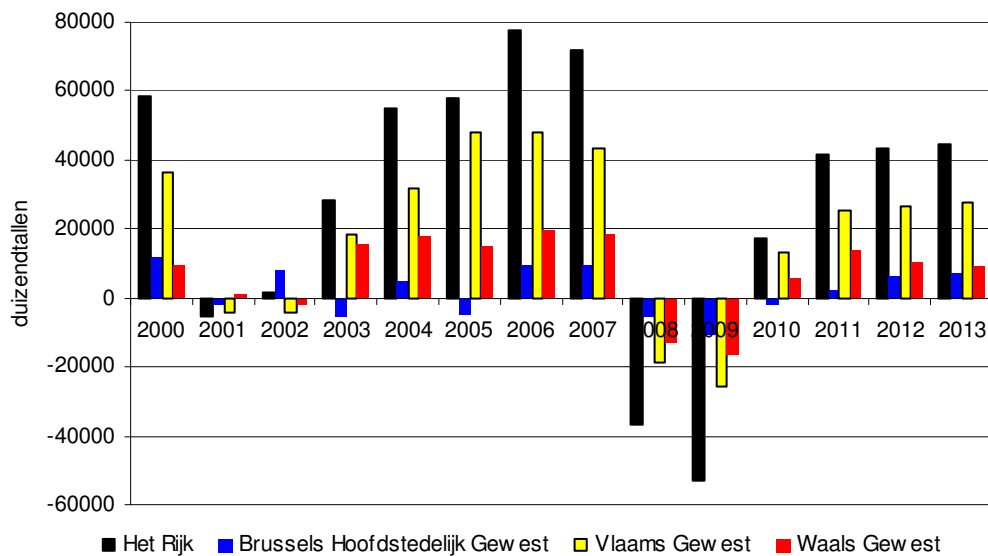
laatste gewesten zien hun werkgelegenheid hierdoor beduidend onder het niveau van 2007 terugvallen.

**Figuur 2: Werkloosheidsgraad (definitie FPB)**



Bron: HERMREG

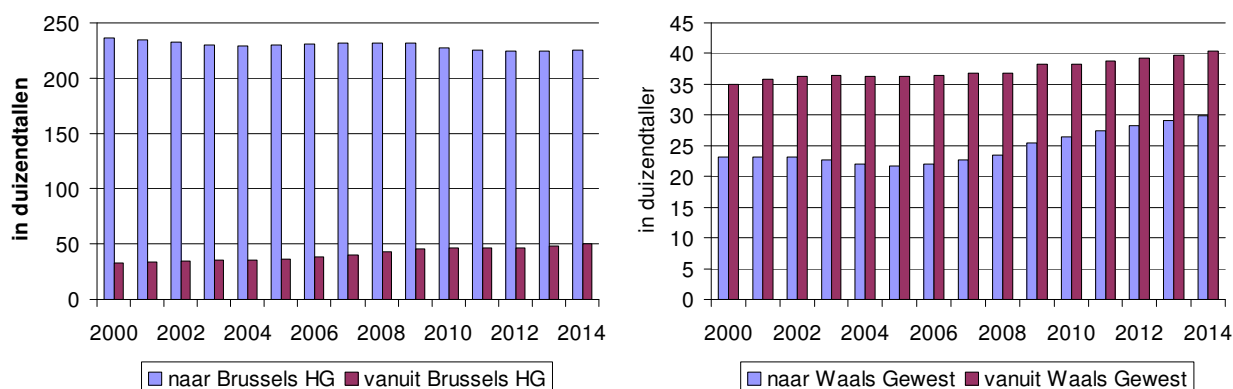
**Figuur 3: Werkgelegenheidscreatie**



Bron: HERMREG

Het Vlaams pendelsaldo wordt beïnvloed door de afname van de Brusselse binnenlandse werkgelegenheid: het pendelsaldo zou dalen met ongeveer 6.800 personen tijdens de periode 2009-2010 (zie Figuur 4). De afname van het pendelsaldo, gevoegd bij het banenverlies in de Vlaamse economie (-44.500 personen) en de toenemende beroepsbevolking (+46.000 personen) hebben tot gevolg dat de werkloosheid in 2010 stijgt met bijna 100.000 personen t.o.v. 2008 (nl. 97.200 personen). Het aantal werklozen (FPB-definitie) komt hiermee op ongeveer 319.000 personen. De werkloosheidsgraad stijgt ruim boven de 10% in 2010 (10,5%, zie ook Figuur 2); exclusief oudere werklozen bedraagt de werkloosheidsgraad 9,1%.

**Figuur 4: Vlaams Gewest: Inkomende en uitgaande pendel**



Bron: HERMREG, op basis van afgevlakte EAK-gegevens

Waar in 2007 het Vlaams Gewest op weg leek om de Lissabon-norm inzake werkzaamheidsgraad<sup>2</sup> (70%) te halen, zij het met enkele jaren vertraging, gooit de crisis ook hier de trend volledig om. In 2008 stijgt de werkzaamheidsgraad nog tot ongeveer 67,8%. In 2010 daarentegen daalt de Vlaamse werkzaamheidsgraad tot 66,0%, wat ongeveer neerkomt op het niveau van 2005 (65,9%).

Met de heropleving van de economie vanaf 2011 blijft de werkgelegenheidsgroei in eerste instantie relatief zwak (2011: 0,5%) om nadien verder toe te nemen. De gemiddelde Vlaamse werkgelegenheidsgroei tijdens 2011-2014 bedraagt 0,9%. In de periode 2011-2014 zouden er aldus bijna 94.000 banen gecreëerd worden op de Vlaamse arbeidsmarkt. Pas in 2012 zou de werkgelegenheid terug het niveau van vóór de crisis bereiken (namelijk 2,57 miljoen personen).

In de periode 2011-2014 groeit de beroepsbevolking aan met bijna 70.000 personen. Het Vlaams pendelsaldo blijft ook tijdens het laatste gedeelte van de projectieperiode afnemen, hoewel aan een trager ritme: het saldo wordt verwacht te dalen met ongeveer 4900 personen. Dit is zowel te wijten aan de toenemende stromen naar Vlaanderen vanuit Wallonië en Brussel, als een verder dalende stroom Vlamingen die naar Brussel pendelen (hoewel die laatste op het einde van de projectieperiode licht herneemt). Deze evoluties van de beroepsbevolking, het pendelsaldo en

<sup>2</sup> Merk op dat het al dan niet halen van de Lissabondoelstelling wordt gemeten a.d.h.v. de EAK-gegevens (en niet op basis van administratieve gegevens die gebruikt worden voor het opstellen van deze vooruitzichten).

de binnenlandse werkgelegenheid zorgen ervoor dat er in 2014 ongeveer 19000 werklozen minder zijn dan in 2010. Het aantal werklozen neemt, door de zwakke werkgelegenheidsgroei in 2011, eerst nog licht toe om pas daarna te dalen. De werkloosheidsgraad bereikt aldus in 2011 een piek van 10,7% (zie Figuur 2). Tegen 2014 neemt de Vlaamse werkloosheidsgraad af naar 9,7%. De Vlaamse werkzaamheidsgraad bedraagt 67,6% in 2014, wat net iets lager is dan de werkzaamheidsgraad in 2008 (67,8%).

### 2.3. Productiviteit en lonen

De reële productiviteitsgroei (per werknemer) in de marktbedrijfstakingen bedroeg -0,8% in 2008. Dit is uiteraard het gevolg van de vertraagde economische groei en de daar (nog) niet onder lijdende werkgelegenheidsgroei. Aangezien de reële loonkost per werknemer onder invloed van de hoge inflatie nog sterker afnam (-1,9%), daalde de reële loonkost per eenheid product in 2008 (-1,1%).

De relatief beperktere afname van de werkgelegenheid, in verhouding tot de afname van de economische activiteit zelf, zou resulteren in een verminderde arbeidsproductiviteit in de marktbedrijfstakingen (-3,6% in 2009 en +1,2% in 2010). Het reële loon per werknemer in de marktbedrijfstakingen zou in 2009 licht toenemen en 2010 licht afnemen (respectievelijk met 0,6% en 0,2%). Samen met de vrij stabiele reële loonkost per werknemer zou dit een relatief sterke toename van de reële loonkost per een eenheid product teweegbrengen in de periode 2009-2010.

Analoog aan de verbeterende arbeidsmarktsituatie zou het reële loon per werknemer tijdens 2011-2014 jaarlijks gemiddeld stijgen met 1,4%. Aangezien ook de productiviteit per werknemer verwacht wordt te stijgen, en dit zelfs iets sterker dan de loonkost (namelijk gemiddeld 1,6% per jaar), zou de reële loonkost per eenheid product licht afnemen op het einde van de projectieperiode.

### 2.4. Structuur van de Vlaamse economie

In 2009 slaat de crisis ten volle toe: uitgezonderd de bedrijfstak 'gezondheidszorg en maatschappelijke dienstverlening' en de niet-verhandelbare diensten noteren alle bedrijfstakken een negatieve groei in 2009<sup>3</sup>. De crisis is het duidelijkst te merken in de bedrijfstak 'intermediaire goederen'. De toegevoegde waarde van deze bedrijfstak daalt met 10,0%. De totale verwerkende nijverheid staat in voor 1,4 procentpunt van de totale daling van de Vlaamse bruto toegevoegde waarde in 2009 (-3,8%). Van de dienstensectoren zijn het voornamelijk 'overige marktdiensten', 'handel en horeca' en 'vervoer en communicatie' die bijdragen tot de negatieve groei (bijdragen van respectievelijk -0,9, -0,7 en -0,6 procentpunt)

---

<sup>3</sup> Voor meer details zie FPB-BISA-IWEPS-SVR (2009).

waar zeker bij de eerste bedrijfstak het vooral het grote aandeel is die doorslaggevend is voor de hoge negatieve bijdrage.

Vanaf 2011 zet de heropleving zich in en knoopt de Vlaamse economie terug aan met positieve groeicijfers. De bruto toegevoegde waarde neemt jaarlijks toe met gemiddeld 2,5% in de periode 2011-2014. De veruit belangrijkste bijdrage aan deze groei wordt geleverd door de bedrijfstak 'overige marktdiensten' (0,8 procentpunt). De jaarlijkse gemiddelde groei van deze bedrijfstak wordt geraamd op 2,8%.

**Tabel 3: Structuur en groei van de bruto toegevoegde waarde (in volume)**

	Jaarlijks gemiddelde groeivoet		Structuur*		
	2001-2007	2008-2014	1980	2007	2014
<b>1. Landbouw</b>	-2,4	0,6	1,6	1,2	1,2
<b>2. Energie</b>	1,2	0,3	5,5	2,9	2,8
<b>3. Verwerkende nijverheid</b>	0,8	0,1	19,1	21,3	19,9
a. Intermediaire goederen	0,1	0,2	5,6	7,7	7,2
b. Uitrustingsgoederen	-0,6	0,4	5,0	5,0	4,7
c. Verbruiksgoederen	2,6	-0,1	8,8	8,6	7,9
<b>4. Bouw</b>	2,8	1,6	7,9	6,0	6,2
<b>5. Marktdiensten</b>	2,8	1,3	50,3	58,3	59,2
a. Vervoer en communicatie	0,9	0,8	6,5	6,7	6,5
b. Handel en horeca	3,2	0,8	21,3	15,3	15,0
c. Krediet en verzekeringen	2,3	0,9	2,1	3,7	3,7
d. Gezondheidszorg en maatschappelijke dienstverlening	2,0	2,3	5,9	6,5	7,1
e. Overige marktdiensten	3,5	1,6	16,1	26,1	27,0
<b>6. Niet-verhandelbare diensten</b>	0,8	1,5	15,9	10,2	10,5
<b>7. Totaal</b>	2,0	1,1	100,3	99,9	99,8

\* : Aangezien de reeksen in kettingeuro's niet additief zijn, zijn er verschillen tussen (sub-)totalen en de som van hun componenten en is het totaal niet noodzakelijk gelijk aan 100%.

Bron: HERMREG

De crisis versterkt het afnemende belang van de industriële bedrijfstakken in de Vlaamse economie. Onder de verliezende bedrijfstakken bevinden zich voornamelijk industriële bedrijfstakken. De verwerkende nijverheid, bijvoorbeeld, ziet zijn belang in de totale bruto toegevoegde waarde afnemen van 21,3% in 2007 naar 19,9% in 2014 (zie Tabel 3). De bedrijfstak 'bouw' is de enige secundaire bedrijfstak die zijn belang in de totale toegevoegde waarde vergroot, al is het slechts minimaal (van 6,0% in 2007 naar 6,2% in 2014).

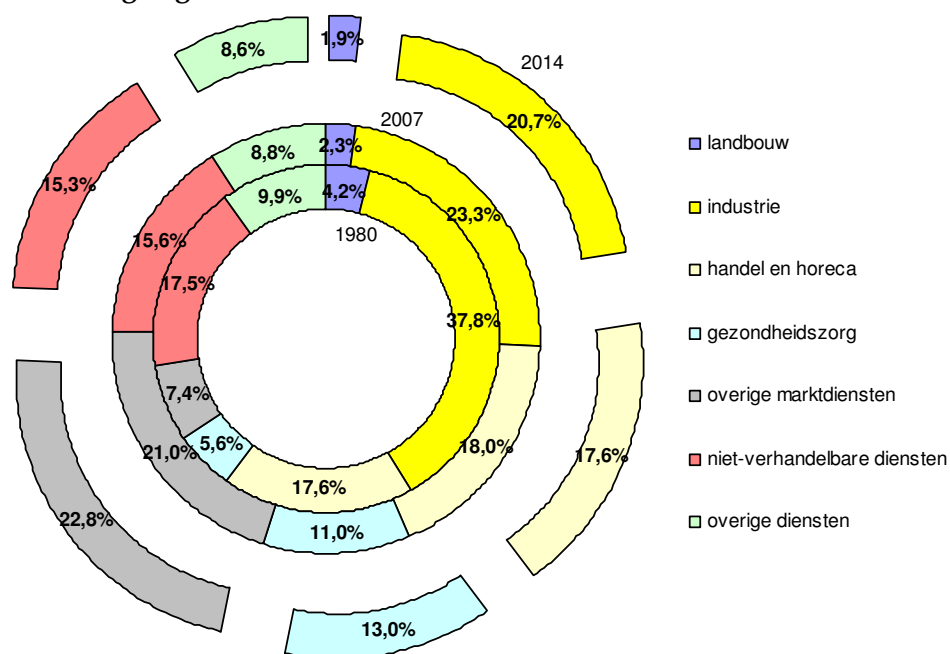
Ook een aantal dienstensectoren die sterk te lijden hebben onder de crisis boeten in aan belang. Voorbeelden zijn 'handel en horeca' en 'vervoer en communicatie' (zie Tabel 3). De sterkste stijger is de bedrijfstak 'gezondheidszorg en maatschappelijke dienstverlening'. Het is de enige marktbedrijfstak die ongevoelig is voor de crisis en gedurende de gehele projectieperiode positieve groeivoeten neerzet. Het belang van de bedrijfstak 'gezondheidszorg en



maatschappelijke dienstverlening' neemt toe met ongeveer 9% (of een stijging van 0,6 procentpunt van 6,5% in 2007 naar 7,1% in 2014). Ook het aandeel van de grootste bedrijfstak, 'overige marktdiensten' (met hierin o.a. de onroerend-goedsector en diensten aan ondernemingen), neemt verder toe (van 26,1% naar 27,0%). Gedurende de crisisjaren stijgt ook het aandeel van de niet-verhandelbare diensten (met daarin voornamelijk 'overheid en onderwijs'); vanaf 2011 zetten deze bedrijfstakken de dalende trend voort van vóór de crisis.

Het resultaat van deze sectorale verschuivingen is dat de secundaire bedrijfstakken verder afkalven ten voordele van de tertiaire bedrijfstakken. Het aandeel van de secundaire sector in de totale Vlaamse bruto toegevoegde waarde daalt van 30,2% in 2007 naar 28,9% in 2014. Het belang van de tertiaire sector (inclusief de niet-verhandelbare diensten) stijgt van 68,5% in 2007 naar 69,7% in 2014.

**Figuur 5: Werkgelegenheidsstructuur**



Bron: HERMREG

De zonet geschetste evoluties van de sectorale aandelen in de bruto toegevoegde waarde vertalen zich grotendeels ook naar de werkgelegenheidsaandelen (zie Figuur 5). Zo neemt het aandeel van de secundaire sector in de totale Vlaamse binnenlandse werkgelegenheid af van 23,2% in 2007 naar 20,8% in 2014. De tertiaire sector laat dan weer een toenemend belang optekenen (van 74,5% naar 77,3%).

Het aandeel van de bedrijfstak 'handel en horeca' daalt licht (van 18,0% naar 17,6%), naar analogie met zijn aandeel in de toegevoegde waarde. Het belang van de verwerkende nijverheid voor de Vlaamse werkgelegenheid daalt gevoelig van 16,3% naar 13,8%. De 'bouw' zou zijn aandeel in de Vlaamse werkgelegenheid stabiliseren op 6,3%. Ook hier is het de

bedrijfstak 'gezondheidszorg en maatschappelijke dienstverlening' die zijn aandeel in de Vlaamse werkgelegenheid het sterkst ziet stijgen. Het belang van deze bedrijfstak neemt toe met bijna 18% (of een stijging van 2 procentpunt van 11,0% in 2007 naar 13,0% in 2014). De bedrijfstak 'overige marktdiensten' krijgt ook een stijgend aandeel (van 21,0% naar 22,8%).

## 2.5. Broeikasgasemissies

Volgens deze vooruitzichten dalen de broeikasgasemissies, die op nationaal niveau afnemen tussen het begin en het einde van de projectieperiode, eveneens in het Vlaams en Waals Gewest, maar stijgen ze licht in het Brussels Gewest. Binnen de context van de huidige projectie, behalen alle gewesten de vooropgestelde doelstellingen uit het Protocol van Kyoto. Er blijven evenwel een aantal onzekerheden, m.b.t. bijvoorbeeld energieprijzen of klimatologische omstandigheden, die een impact op deze resultaten kunnen hebben.

Voor meer informatie:

Studiedienst van de Vlaamse regering, Dirk Hoorelbeke, [dirk.hoorelbeke@dar.vlaanderen.be](mailto:dirk.hoorelbeke@dar.vlaanderen.be)

Telefonisch: 02/553.57.15 (Studiedienst) of 02/507.73.87 (Federaal Planbureau).

## Literatuurlijst

Bassilière, D., Bossier, F., Caruso, F., Hendrickx, K., Hoorelbeke, D., Lohest, O. (2008), Uitwerking van een regionaal projectiemodel - Een eerste toepassing van het HERMREG model op de nationale economische vooruitzichten 2007-2012, FPB – BISA – IWEPS - SVR, januari 2008.

Bassilière, D., Bossier, F., Caruso, F., Hoorelbeke, D., Lohest, O. (2008b), Vijfentwintig jaar regionale ontwikkelingen - Een overzicht op basis van de databank van het HERMREG-model, Planning Paper 104, FPB – BISA – IWEPS - SVR, april 2008.

FPB-BISA-IWEPS-SVR (2009), Regionale economische vooruitzichten 2008-2014, juli 2009.

FPB (2009), Economische vooruitzichten 2009-2014, mei 2009.