

# Regionale economische vooruitzichten 2010-2016

Dirk Hoorelbeke

## Samenvatting

Volgens de nieuwe HERMREG-vooruitzichten 2010-2016 herstelt de Vlaamse economie zich van de crisis die in 2009 plaatsvond. In 2011 groeit de economische activiteit sneller dan in 2010 en sneller dan in het Waalse en Brusselse Hoofdstedelijke Gewest. In 2012 en op middellange termijn (2013-2016) zou de het bbp met 2,2% groeien (uitgaande van de vooruitzichten op Belgisch niveau, april 2011). De werkgelegenheid zal opnieuw toenemen, eerst met 1,0% in 2012 en nadien met 1,1% per jaar. De werkzaamheidsgraad (% werkenden/20-64j) zou in 2011 opnieuw het niveau van het topjaar 2008 (72,3%) bereiken en nadien doorgroeien naar 72,7% in 2012 en tot 74,3% op het einde van de projectieperiode. Alle bedrijfstakken zullen bijdragen aan de economische groei, vooral de marktdiensten met als sterkste groeier de gezondheidszorg en maatschappelijke dienstverlening (jaarlijks gemiddeld +2,8% in periode 2010-2016). De verwerkende nijverheid zou jaarlijks met gemiddeld 2,1% stijgen. De verwerkende industrie zal tegen 2016, bij ongewijzigd beleid, nog 19,1% van de tewerkstelling vertegenwoordigen en 18,8% van de toegevoegde waarde.

Het beschikbaar inkomen per inwoner zou in het Vlaamse Gewest tegen 2016 bijna 24.000 euro bedragen. Het inkomen in Vlaanderen ligt hoger en zou sneller stijgen dan in het Brusselse Hoofdstedelijke en Waalse Gewest.

In de HERMREG-projecties werden ook ramingen gemaakt over de openbare financiën. Het vorderingensaldo voor de Vlaamse overheid wordt vanaf 2011 licht positief. Volgens dit macro-economisch model zouden de drie gewesten de afgesproken Kyoto-doelstellingen voor de periode 2008-2012 halen.

## Inleiding

Het Federaal Planbureau (FPB), het Brussels Instituut voor Statistiek en Analyse (BISA), de Studiedienst van de Vlaamse Regering (SVR) en het Institut Wallon de l'Evaluation, de la Prospective et de la Statistique (IWEPS) publiceren jaarlijks een rapport over de economische vooruitzichten van de gewesten. In juni verscheen 2011 de editie 2010-2016. De resultaten zijn gebaseerd op het regionaal econometrisch model HERMREG voor het opstellen van regionale middellangetermijnvooruitzichten. Deze resultaten zijn afgestemd op de Belgische vooruitzichten<sup>1</sup> en worden gevalideerd in een begeleidingscomité waarvan elke partner deel uitmaakt. De huidige versie van HERMREG is een top-downmodel; voor meer gedetailleerde informatie zie Bassilière et al (2008).

Met de huidige modelversie werden regionale vooruitzichten opgesteld met betrekking tot het bbp, werkgelegenheid, beroepsbevolking, pendel, werkloosheid, loonmassa, investeringen, productiviteit, beschikbaar inkomen van de huishoudens, openbare financiën, broeikasgasemissies en energieverbruik. De vooruitzichten hebben ook een

<sup>1</sup> De nationale 'Economische vooruitzichten 2011-2016' werden door het FPB gepubliceerd in mei 2011 en zijn gebaseerd op economische informatie die eind april 2011 beschikbaar was.

sectorale dimensie (13 bedrijfstakken). HERMREG baseert zich op de regionale rekeningen (Instituut voor Nationale Rekeningen). De reeksen tot en met 2008 (bijvoorbeeld investeringen) of 2009 (bijvoorbeeld toegevoegde waarde) zijn waarnemingen. Vanaf 2009 of 2010 zijn het ramingen die door het model worden gegenereerd.

Op basis van recentere berekeningen van het FPB zouden de groeiperspectieven nog positiever zijn dan in de vooruitzichten die in het voorjaar werden berekend, en die als uitgangspunt dienen voor deze regionale vooruitzichten.

## 1. Economische groei

Tabel 1 geeft de verwachte evolutie weer van een aantal kernparameters over de Vlaamse economie tijdens de projectieperiode 2010-2016. De ramingen voor de twee andere Belgische gewesten worden eveneens weergegeven.

Na het crisisjaar 2009, met een afname van het bruto binnenlands product (bbp) van -3,4%, trok de Vlaamse economie opnieuw aan in 2010 mede dankzij de gunstige internationale economische context. De verwerkende nijverheid (groei toegevoegde waarde: 3,5%) leverde met 0,6 procentpunt een hoge bijdrage aan de Vlaamse groei (bijna een derde). Dat was anders in het crisisjaar 2009. Net zoals bij eerdere economische heroplevingen in het verleden zou die iets sterker zijn in het Vlaamse Gewest (groei bbp: 2,2% in 2010) in vergelijking met de andere gewesten.

Tabel 1 Voornaamste macro-economische resultaten  
(groeivoet in %)

		Vlaams Gewest	Brussels Hoofdstedelijk Gewest	Waals Gewest	Het Rijk
<b>Bruto binnenlands product in volume</b>	2009	-3,4	-0,3	-3,1	-2,8
	2010	2,2	1,9	2,0	2,1
	2011	2,3	2,1	1,9	2,2
	2012	2,2	2,3	2,2	2,2
	2013-2016	2,2	2,1	2,2	2,2
	2003-2009	1,4	1,3	1,4	1,4
	2010-2016	2,2	2,1	2,1	2,2
<b>Binnenlandse werkgelegenheid</b>	2009	-0,5	0,2	-0,3	-0,4
	2010	0,7	0,5	0,7	0,6
	2011	1,1	0,7	0,8	1,0
	2012	1,0	1,0	1,0	1,0
	2013-2016	1,1	1,0	1,0	1,0
	2003-2009	1,0	0,5	1,1	0,9
<b>Bruto-investeringen in volume*</b>	2010-2016	1,0	0,9	0,9	1,0
	2003-2009	2,8	1,6	3,2	2,6
	2010-2016	2,6	1,7	2,5	2,4
<b>Reële productiviteit per hoofd**</b>	2003-2009	0,4	0,9	0,2	0,4
	2010-2016	1,1	1,1	1,1	1,1
<b>Reële loonkost per hoofd**</b>	2003-2009	0,0	-0,3	-0,4	-0,2
	2010-2016	0,9	0,4	0,4	0,7

\* excl. investeringen in woningen

\*\* marktbedrijfstakken (excl. overheidsadministratie, onderwijs en huishoudelijke diensten)

Bron: HERMREG

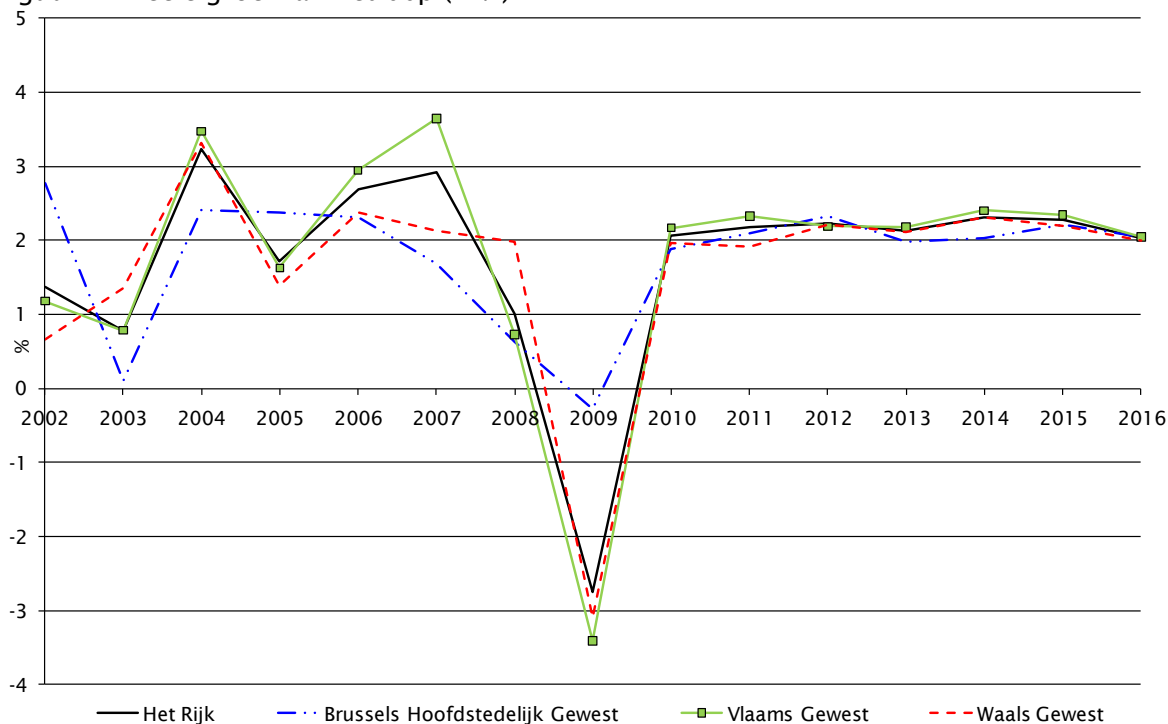
In 2011 zou de economische activiteit in Vlaanderen iets sneller toenemen dan in 2010. De groei van het Vlaamse bbp wordt geraamd op 2,3% tegenover 2,1% in het Brusselse Hoofdstedelijke Gewest en 1,9% in het Waalse Gewest. De belangrijkste motor van de Vlaamse economische groei zou de dienstensector zijn. Ook de werkgelegenheid heeft baat bij de economische heropleving: de binnenlandse werkgelegenheid zou toenemen met

1,1%, wat ruimschoots hoger is dan in 2010 (0,7%) en dan in beide andere gewesten (0,7%-0,8%).

In 2012 en op middellange termijn (2013-2016) zou de economische groei 2,2% bedragen in het Vlaamse Gewest. De dienstenbedrijfstakken zouden opnieuw de motor zijn voor deze groei en in het bijzonder de bedrijfstak 'overige marktdiensten' (waaronder de zakelijke diensten) die met een groeibijdrage van 0,8 procentpunt verantwoordelijk zou zijn voor iets meer dan een derde van economische groei in het Vlaamse Gewest.

Tijdens de projectieperiode 2010-2016 zouden zowel de reële arbeidsproductiviteit als de reële loonkost (beiden per hoofd) in de marktbedrijfstakken sneller stijgen dan tijdens de periode 2003-2009. Hoewel de groei van de reële loonkost gemiddeld lager zou liggen dan die van de reële productiviteit over de gehele projectieperiode (2010-2016), zou de groei van de reële loonkost op het einde van de projectieperiode (2013-2016) toch iets versnellen (1,6% per jaar) en dan hoger liggen dan de productiviteitsgroei (1,2% per jaar). Dit is doorgaans niet bevorderlijk voor de werkgelegenheidsgroei. Maar die laatste zou met een groei van gemiddeld 1,1% per jaar in de periode 2013-2016 toch iets hoger liggen dan de gemiddelde groei tijdens de periode 1980-2009.

Figuur 1 Reële groei van het bbp (in %)



Bron: HERMREG

## 2. Arbeidsmarkt

Ondanks de economische terugval in 2009, hield de Vlaamse werkgelegenheid er relatief goed stand: ongeveer 13.900 banen gingen verloren of een afname van 0,5%. Dit is zowel te wijten aan een afname van de gemiddelde arbeidsduur (cf. anticrisismaatregelen) als aan de daling van de arbeidsproductiviteit (waardoor meer arbeidskrachten nodig zijn voor één eenheid productie). Het Brusselse Hoofdstedelijke Gewest doorstond de economische crisis beter (bbp-groei -0,3%, zie tabel 1) en de werkgelegenheid nam er zelfs licht toe (zie figuur 2).

Reeds in 2010 werd de daling van de werkgelegenheid door de crisis hersteld. De binnenlandse werkgelegenheid in het Vlaamse Gewest nam toe met 0,7% of ongeveer 17.200 eenheden. Het aantal werklozen (FPB-concept<sup>2</sup>) steeg echter nog licht (+2.800) doordat meer mensen zich aanboden op de arbeidsmarkt. De werkloosheidsgraad stabiliseerde op 8,4%, terwijl de werkzaamheidsgraad (20-64j, EAK-concept) terug in stijgende lijn ging van 71,5% in 2009 naar 72,1%. De werkzaamheidsgraad bereikt dus net niet het pre-crisisniveau van 72,3% (2008).

Tabel 2 De Vlaamse arbeidsmarkt

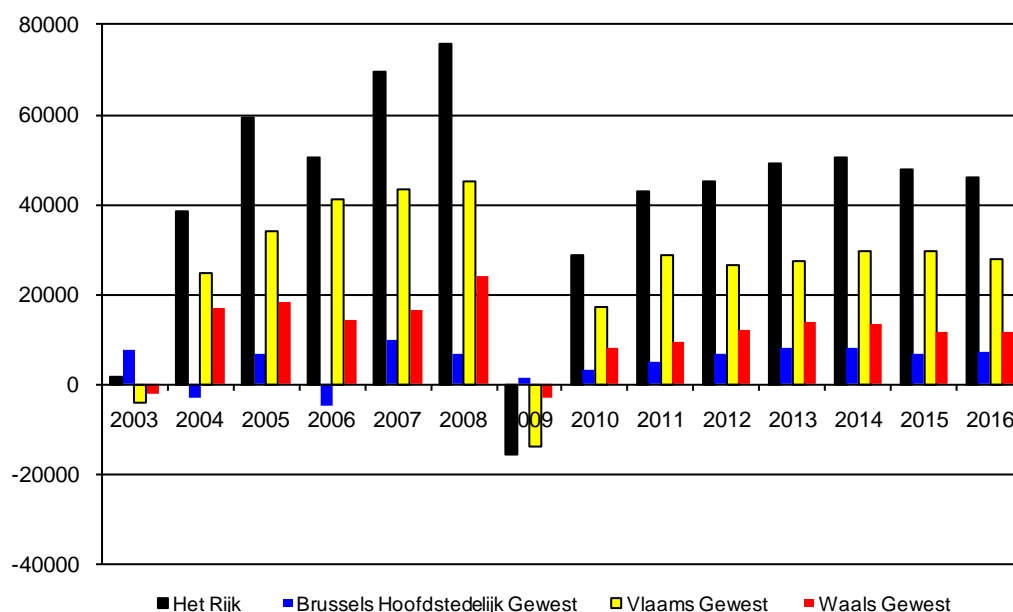
	2009	2010	2011	2012	Gemiddelden		
					2013-2016	2003-2009	2010-2016
<b>1. Binnenlandse werkgelegenheid</b>							
a. totaal *	2.571,3	2.588,4	2.616,9	2.643,3	2.757,5	2.495,1	2.672,5
b. wijziging	-13,9	17,2	28,5	26,4	28,5	24,4	26,6
c. wijziging in %	-0,5	0,7	1,1	1,0	1,1	1,0	1,0
<b>2. Grensarbeid (saldo) *</b>							
	28,4	28,4	28,4	28,4	28,4	26,5	28,4
<b>3. Pendelarbeid (saldo) *</b>							
	159,5	157,2	153,2	149,3	134,8	163,5	145,7
<b>4. Werkende beroepsbevolking *</b>							
	2.759,2	2.774,1	2.798,6	2.821,1	2.920,7	2.685,1	2.846,5
<b>5. Werkzaamheidsgraad (% 20-64) *</b>							
	71,5	72,1	72,4	72,7	74,3	70,6	73,2
<b>6. Werkloosheid (definitie FPB)</b>							
a. totaal *	252,6	255,4	247,8	246,1	214,2	268,7	238,3
b. wijziging	30,9	2,8	-7,6	-1,7	-8,0	-3,2	-5,5
c. wijziging in %	13,9	1,1	-3,0	-0,7	-3,4	-0,8	-2,3
<b>d. werkloosheidsgraad (%) *</b>							
	8,4	8,4	8,2	8,0	6,8	9,1	7,7
<b>e. werkloosheidsgraad, excl. oudere werklozen (%) *</b>							
	6,8	6,9	6,7	6,7	5,6	7,0	6,4

in duizendtallen, tenzij anders vermeld

\*: het cijfer in de kolom 2013-2016 is de waarde in 2016

Bron: HERMREG

Figuur 2 Werkgelegenheidscreatie in de drie Belgische gewesten (in personen)



Bron: HERMREG

<sup>2</sup> Administratief concept, inclusief 'oudere werklozen'.

Vanaf 2011 zou de binnenlandse werkgelegenheid opnieuw stijgen aan hetzelfde ritme als vóór de crisis. In 2011 zou de werkgelegenheid in het Vlaamse Gewest aldus toenemen met 28.500 personen (1,1%). Het aantal werklozen zou, na een aantal jaren van toename, terug afnemen en dit met ongeveer 7.600 personen (-3,0%); de werkloosheidsgraad zou licht dalen tot 8,2%. De werkzaamheidsgraad zou verder stijgen tot 72,4% en zo terug het pre-crisisniveau bereiken.

In de periode 2012-2016 zou de werkgelegenheid jaarlijks toenemen met gemiddeld 28.000 personen (1,1% gemiddeld per jaar), waardoor de binnenlandse werkgelegenheid in het Vlaamse Gewest in 2016 ongeveer 2.757.500 personen zou bedragen. Dit is een toename van ongeveer 186 000 personen tegenover het dieptepunt in 2009. De werkzaamheidsgraad zou stijgen tot 74,3% in 2016. Pas in 2015 zou de werkloosheidsgraad terug het niveau van 2008 bereiken (2008: 7,4%; 2015: 7,2%) om in 2016 verder te dalen naar 6,8%.

### 3. Structuur van de Vlaamse economie

In de periode 2010-2016 zou de Vlaamse economische groei voornamelijk ondersteund worden door de marktdiensten, die gemiddeld voor ongeveer 70% van de totale toename van de bruto toegevoegde waarde in het Vlaamse Gewest zouden instaan terwijl ze een aandeel hebben van ongeveer 60% in de totale Vlaamse bruto toegevoegde waarde (zie tabel 3). Ook de secundaire bedrijfstakken (verwerkende nijverheid, 'energie' en 'bouw') zouden in die periode een positieve bijdrage leveren aan de Vlaamse groei; ongeveer 21% van de Vlaamse groei in de periode 2010-2016 zou gecreëerd worden in de secundaire sector (met een aandeel van bijna 28% in de bruto toegevoegde waarde).

Tabel 3 Structuur van de Vlaamse economie naar toegevoegde waarde (in %)

	Jaarlijks gemiddelde groei		Structuur*		
	2003-2009	2010-2016	1980	2009	2016
<b>1. Landbouw</b>	-0,9	0,9	1,6	1,4	1,3
<b>2. Energie</b>	2,1	1,2	5,6	2,8	2,6
<b>3. Verwerkende nijverheid</b>	-1,1	2,1	19,2	18,9	18,8
a. Intermediaire goederen	-2,3	2,6	5,6	6,7	6,9
b. Uitrustingsgoederen	-2,9	2,4	5,1	4,0	4,0
c. Verbruiksgoederen	1,4	1,5	8,9	8,3	7,9
<b>4. Bouw</b>	2,2	1,7	7,9	5,9	5,7
<b>5. Marktdiensten</b>	2,3	2,5	50,0	60,1	61,3
a. Vervoer en	1,5	2,2	6,6	7,1	7,1
b. Handel en horeca	1,3	2,6	21,9	15,0	15,4
c. Krediet en	1,0	1,7	2,1	3,3	3,2
d. Gezondheidszorg en maatschappelijke	1,5	2,8	5,2	6,7	6,9
e. Overige marktdiensten	3,5	2,5	16,1	28,0	28,5
<b>6. Niet-verhandelbare</b>	0,6	1,3	16,0	10,5	9,9
<b>7. Totaal</b>	1,4	2,2	100,3	99,6	99,6

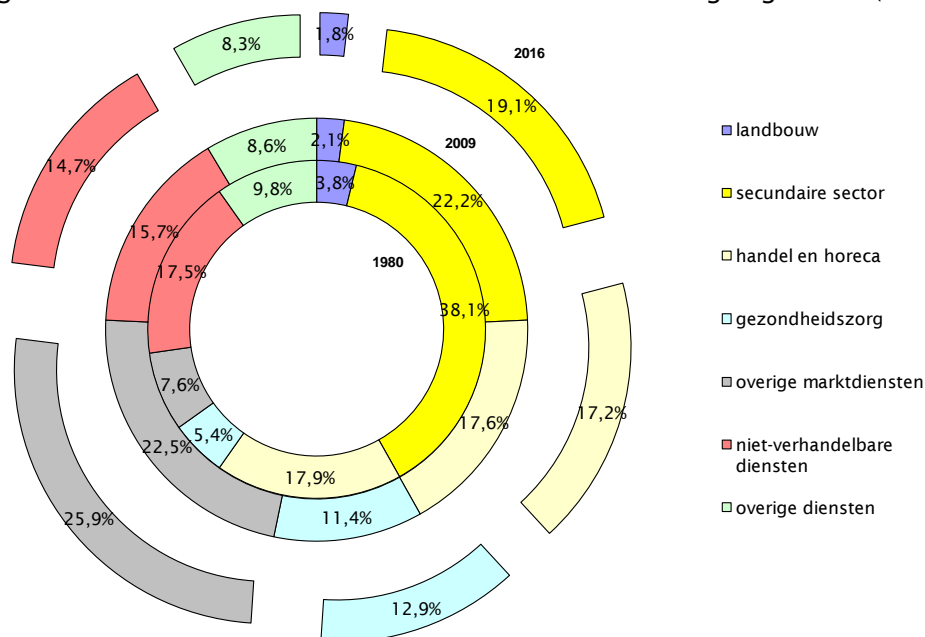
\*: Aangezien de reeksen in kettigeuro's niet additief zijn, zijn er verschillen tussen en de som van hun componenten en is het totaal niet noodzakelijk gelijk aan 100%.

Bron: HERMREG

Over de periode 2010-2016 zouden alle bedrijfstakken een positieve reële groei van de bruto toegevoegde waarde kennen. Deze is het sterkst in de bedrijfstak 'gezondheidszorg en maatschappelijke dienstverlening' (jaarlijks gemiddeld 2,8%) en in de 'overige marktdiensten' met daarin onder andere zakelijke dienstverlening (2,5%). Andere bedrijfstakken met een hoge groei van de bruto toegevoegde waarde zijn 'handel en horeca' (2,6%) en 'intermediaire goederen' (2,6%). De verwerkende nijverheid zou met jaarlijks gemiddeld 2,1% groeien. Dat staat in contrast met de reële krimp tijdens 2003-2009. Het valt verder op dat de groei in de bedrijfstak 'verbruiksgoederen' wat zou achterblijven bij deze van de 'intermediaire goederen' en 'uitrustingsgoederen'. De bedrijfstakken 'landbouw' en in mindere mate 'energie' en niet-verhandelbare diensten zouden een zwakker groeitempo kennen tijdens de projectieperiode 2010-2016.

De 'overige marktdiensten' (25,9% in 2016) en de niet-verhandelbare diensten (14,7%) zijn de belangrijkste bedrijfstakken qua werkgelegenheid. De 'overige marktdiensten' (met daarin de zakelijke diensten) kunnen hun aandeel tussen 2009 en 2016 verder uitbreiden, in lijn met de evolutie van de afgelopen decennia. Ook de bedrijfstak 'gezondheidszorg en maatschappelijke dienstverlening' kent een groeiend belang in de Vlaamse werkgelegenheid. Het werkgelegenheidsaandeel van de secundaire sector daarentegen is dalende (van 22,2% in 2009 naar 19,1% in 2016).

Figuur 3 Structuur van de Vlaamse economie naar werkgelegenheid (in %)



Bron: HERMREG

#### 4. Beschikbaar inkomen

Tabel 4 geeft de geraamde evolutie weer van enerzijds het saldo van de primaire inkomens en anderzijds het beschikbare inkomen, telkens per hoofd (bij wijze van normalisatie). Het primaire inkomen behelst het inkomen verdiend uit vermogen of een economische activiteit (lonen, bedrijfswinsten, ...). Het beschikbare inkomen wordt gevormd na tussenkomst van de overheid, dit wil zeggen na het betalen van belastingen en sociale lasten én het ontvangen van bijvoorbeeld werkloosheidsuitkeringen.

Het primaire inkomen zou in het Vlaamse Gewest tijdens de periode 2010-2016 gemiddeld met 3,2% per jaar stijgen. In 2016 zou het saldo van de primaire inkomens 30.628 euro per hoofd bedragen, een stijging met ongeveer 6.100 euro ten opzichte van 2009. Het beschikbare inkomen per hoofd ligt lager en zou in 2016 23.942 euro bedragen, een stijging van ongeveer 4.400 euro ten overstaan van 2008. Zowel het saldo van het primaire

inkomen als het beschikbare inkomen liggen in Vlaanderen hoger dan in de andere gewesten en het stijgingspercentage zou er bovendien hoger liggen. In het Waalse Gewest zou het primaire inkomen per hoofd in diezelfde periode stijgen met ongeveer 4.600 euro, terwijl het beschikbare inkomen per hoofd zou toenemen met ongeveer 3.600 euro tot 20.339 euro. In het Brusselse Hoofdstedelijke Gewest zou het saldo van de primaire inkomens toenemen met ongeveer 4.700 euro, terwijl het beschikbare inkomen per hoofd zou toenemen met ongeveer 3.400 euro tot 20.841 euro.

Tabel 4 Evolutie van primaire en beschikbare inkomens per hoofd

	Bedragen in lopende euro's					Groeivoeten (%) gemiddelden	
	2009	2010	2011	2012	2016	2003- 2009	2010- 2016
<b>Saldo primaire inkomens</b>							
Brussels Gewest	21.142	21.266	21.894	22.535	25.842	1,5	2,9
Vlaams Gewest	24.492	24.862	25.784	26.634	30.628	2,3	3,2
Waals Gewest	19.736	20.041	20.735	21.384	24.302	2,4	3,0
<b>Beschikbaar inkomen</b>							
Brussels Gewest	17.462	17.624	18.121	18.619	20.841	2,2	2,6
Vlaams Gewest	19.526	19.765	20.447	21.120	23.942	2,7	3,0
Waals Gewest	16.693	16.945	17.492	18.049	20.339	2,7	2,9

Bron: HERMREG

## 5. Openbare financiën

In Tabel 5 wordt de rekening van de Vlaamse Gemeenschap (incl. Vlaams Gewest) weergegeven. Het betreft een variant op de basisprojectie van HERMREG waarbij langs de ontvangstenzijde rekening wordt gehouden met een gedeeltelijke terugbetaling door KBC<sup>3</sup> in de periode 2012-2015, waardoor de dividenden zullen dalen vanaf 2013. Op het niveau van de uitgaven (met uitzondering van de bezoldigingen) zijn de verschillen van de begrotingscontrole 2011 met de initiële begroting geïntegreerd en zijn die eveneens doorgetrokken naar de toekomst. Er is maar in zeer geringe mate rekening gehouden met de meerjarenraming van de uitgaven aangezien de gegevens daaromtrent niet voldoende gedetailleerd waren op moment van projectie. De Vlaamse Regering heeft geopteerd om voor een begroting in evenwicht te gaan met extra uitgaven in wetenschappelijk onderzoek, welzijn en publieke investeringen.

## 6. Broeikasgasemissies

De doelstelling voor het Vlaamse Gewest in het kader van het Protocol van Kyoto is om een vermindering van de uitstoot in de periode 2008-2012 met 5,2% te realiseren ten opzichte van het referentiejaar. In het referentiejaar is de uitstoot van de broeikasgassen voor het Vlaamse Gewest op 87,0 Mt CO<sub>2</sub>-equivalenten vastgelegd. Dit komt dus neer op een toegewezen hoeveelheid van maximum 82,5 Mt CO<sub>2</sub>-equivalenten per jaar gedurende de periode 2008-2012. Volgens deze vooruitzichten zou de uitstoot gemiddeld 80,6 Mt CO<sub>2</sub>-equivalenten bedragen in de periode 2008-2012<sup>4</sup>. De Kyoto-doelstelling zou dus gehaald worden volgens voorliggende vooruitzichten voor het Vlaamse Gewest.

<sup>3</sup> De terugbetaling bedraagt respectievelijk 1.150, 1.150, 150 en 150 miljoen euro en een strafpremie voor 2012 en 2013 van 575 miljoen euro en voor de twee volgende jaren van 75 miljoen euro.

<sup>4</sup> Zonder de ETS-sector zouden de emissies (niet-ETS-sector) gemiddeld ongeveer 45 Mt CO<sub>2</sub>-equivalenten bedragen. Dit moet vergeleken worden met een impliciete niet-ETS-doelstelling van 45,6 Mt CO<sub>2</sub>-equivalenten. De ETS-sectoren zijn die sectoren die deelnemen aan het Europees systeem voor handel in emissierechten (Emissions Trading System).

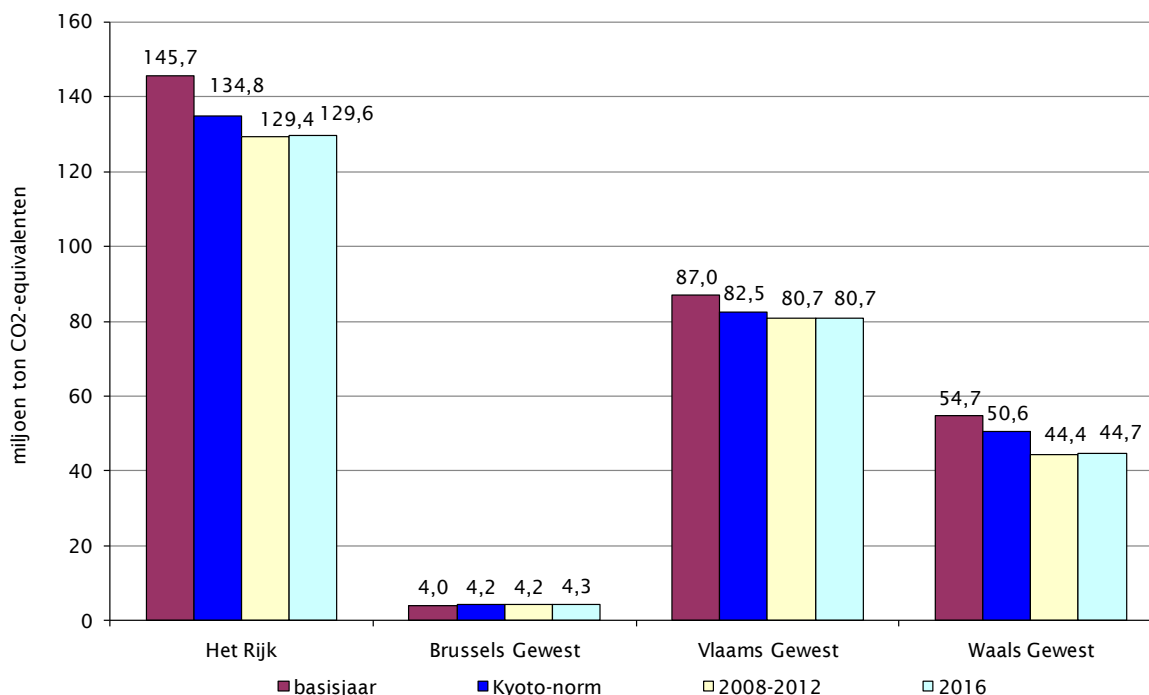
Tabel 5 Rekening van de Vlaamse Overheid

(In miljoen euro)	2011	2012	2013	2014	2015	2016
Primair saldo	350	709	804	1050	1330	1565
Ontvangsten, waaronder	26427	27665	28589	29744	30978	32194
Eigen fiscale ontvangsten	4781	5091	5296	5529	5763	6006
Toegewezen fiscale ontvangsten	18785	19850	20526	21499	22549	23573
uit de personenbelasting	10565	11189	11533	12044	12587	13113
uit btw	8220	8661	8992	9454	9962	10460
Niet fiscale ontvangsten	2226	2084	2122	2065	2007	1949
Overdrachten binnen de overheid <sup>(1)</sup>	586	590	595	600	606	612
Primaire uitgaven	26078	26956	27793	28701	29656	30636
Primaire finale uitgaven, waaronder	21351	22015	22641	23321	24037	24770
Bezoldigingen	9430	9751	10046	10381	10733	11091
Aankopen van goederen en diensten	3647	3721	3793	3870	3949	4030
Investeringen	1586	1615	1642	1673	1705	1738
Overdrachten aan gezinnen en izw's <sup>(1)</sup>	4765	4968	5155	5354	5565	5785
Overdrachten aan bedrijven	1835	1871	1906	1944	1983	2022
Overdrachten binnen de overheid <sup>(1)</sup> , waaronder:	4726	4940	5152	5380	5619	5866
aan de lagere overheid	4513	4713	4912	5127	5353	5587
aan de sociale zekerheid	181	194	206	219	231	244
Rentelasten	334	356	285	193	155	123
Vorderingensaldo	16	353	518	857	1175	1441

(1) De pensioenen van de ambtenaren van de gemeenschappen en gewesten zijn niet inbegrepen.

Bron: HERMREG

Figuur 4 Broeikasgasemissies



Bron: HERMREG



## Literatuurlijst

Bassilière, D., Bossier, F., Caruso, F., Hendrickx, K., Hoorelbeke, D. & Lohest, O. (2008). *Uitwerking van een regionaal projectiemodel - Een eerste toepassing van het HERMREG model op de nationale economische vooruitzichten 2007-2012*, FPB - BISA - IWEPS - SVR, januari 2008.

FPB-BISA-IWEPS-SVR (2011), *Regionale economische vooruitzichten 2010-2016*, juni 2011.

FPB (2011), *Economische vooruitzichten 2011-2016*, mei 2011.