

# STRATEGISCH ACTIEPLAN VOOR LIMBURG

**OPVOLGING VAN EFFECTEN EN OMGEVINGSASPECTEN**

**Nulmeting 2013**



## INLEIDING

De monitoring van SALK gebeurt op programmaniveau als volgt:

- op het niveau van de visie en de doelstellingen
- omgevingsaspecten

SALK formuleert enkele concrete streefcijfers. Meestal wordt de gewenste ontwikkelingsrichting van de doelstellingen beschreven.

In het voorliggende indicatorenrapport worden de resultaten voor Limburg telkens vergeleken met deze van het Vlaamse Gewest. Indien er streefnormen op Vlaams niveau bestaan in het kader van het Pact 2020, Europa 2020 of andere beleidsplannen, vermelden we die als streefcijfer.

We nemen de situatie in 2005 als vertrekpunt in de tijd. De gewenste ontwikkeling moet tegen 2019 worden gerealiseerd.

Er worden twee soorten indicatoren voorgesteld: 1) op het niveau van de doelstellingen (KPI) en 2) op het niveau van de omgeving (randvoorwaarden).

### 1. Doelstellingen

1. Welvaart behouden
2. Duurzame jobs creëren
3. Beter opleiden
4. Doelgericht innoveren
5. Ruimer exporteren
6. Sterker ondernemen
7. Gericht ontsluiten

### Indicatoren op niveau doelstellingen

| <b>Doel</b> | <b>Indicator</b>   | <b>Pagina</b> |
|-------------|--|---------------|
| D1.1        | Bbp per inwoner  | 5             |
| D1.2        | Beschikbaar inkomen per inwoner                              | 6             |
| D1.3        | Groei arbeidsproductiviteit                                  | 7             |
| D1.4        | Globale conjunctuurcurve                                     | 9             |
| D2.1        | Netto-aangroei aantal jobs naar hoofdsector                  | 10            |
| D2.2        | Werkgelegenheidsgraad  | 11            |
| D2.3        | Werkzaamheidsgraad (20-64 jaar)                              | 12            |
| D2.4        | Werkloosheidsgraad (18-64 jaar)                              | 12            |
| D2.5        | Aantal niet-werkende werkzoekenden naar een aantal kenmerken | 13            |
| D2.5.1      | Niet-werkende werkzoekenden                                  | 13            |
| D2.5.2      | Niet-werkende werkzoekenden naar geslacht                    | 14            |
| D2.5.3      | Niet-werkende werkzoekenden naar leeftijd                    | 14            |
| D2.5.4      | Niet-werkende werkzoekenden naar opleiding                   | 15            |
| D2.5.5      | Niet-werkende werkzoekenden naar werkloosheidsduur           | 16            |

|        |  |    |
|--------|--|----|
| D2.5.6 | Niet-werkende werkzoekenden naar origine                             | 16 |
| D2.5.7 | Niet-werkende werkzoekenden naar arbeidshandicap                     | 17 |
| D2.6   | Jobloze schoolverlaters  | 18 |
| D2.7   | Spanningsratio   | 19 |
| D3.1   | Schoolse vertraging  | 20 |
| D3.2   | Ongekwalificeerde uitstroom  | 21 |
| D3.3   | Participatie hoger onderwijs   | 22 |
| D3.4   | Aandeel jongeren (30-34 jaar) dat hoger onderwijs genoten heeft      | 23 |
| D4.1   | Aandeel werkenden in hoogtechnologische industrie en diensten        | 24 |
| D4.2   | Aandeel O&O-personeel en groei                                       | 25 |
| D4.3   | Aantal starters in hoogtechnologische sectoren                       | 26 |
| D5     | Ruimer exporteren  | 27 |
| D6.1   | Aantal starters en oprichtingsratio                                  | 27 |
| D6.2   | Nettogroeiratio en turbulentie                                       | 28 |
| D6.3   | Overlevingsgraad op 5 jaar   | 29 |
| D6.4   | Aantal en aandeel zelfstandigen ten opzichte van de beroepsbevolking | 29 |
| D6.5   | Aantal arbeidsplaatsen, naar sectoren                                | 30 |
| D6.6   | Jobratio   | 34 |
| D6.7   | Investeringsratio  | 35 |
| D6.8   | Btw op omzet   | 35 |
| D6.9   | Btw per werknemer  | 36 |
| D6.10  | Nettorendabiliteit   | 37 |
| D7.1   | Aanbod aan bedrijventerreinen  | 38 |
| D7.2   | Aanbod regionaal vervoer   | 39 |

## 2. Omgevingsaspecten

Omgevingsaspecten hebben betrekking op:

1. Kinderarmoede
2. Welzijn en zorg
3. Energie en milieu

### Indicatoren over omgeving

| Aspect | Indicator  | Pagina |
|--------|--|--------|
| O1.1   | Kansarmoede-index Kind en Gezin  | 40     |
| O1.2   | Onderwijskansarmoede-index (OKI)   | 41     |
| O1.3   | Aandeel kinderen in een huishouden waar geen van de ouders werkt   | 42     |
| O2.1   | Aantal plaatsen kinderopvang per 100 kinderen 0-3 jaar   | 43     |
| O2.2   | Mantel- en thuiszorg per 1.000 65-plussers   | 44     |
| O2.3   | Aandeel sociale huurwoningen   | 45     |
| O3.1   | Energiegebruik van huishoudens voor verwarming   | 47     |
| O3.2   | Fijnstofemissies (PM <sub>10</sub> en PM <sub>2,5</sub> ) door energieverbruik voor verwarming bij huishoudens | 48     |
| O3.3   | CO <sub>2</sub> -emissies door gebouwenverwarming bij huishoudens  | 49     |
| O3.4   | Groene stroom  | 50     |

## INDICATOREN OP HET NIVEAU VAN DOELSTELLINGEN: KPI

### D1 Welvaart behouden

#### D1.1 Bbp per inwoner

Streefwaarde: niveau van 2011 opnieuw bereiken.

Bron: INR, bewerking SVR.

Tabel: bbp per inwoner, Limburg en Vlaams Gewest, 2005-2011

In werkelijke prijzen

|      | Limburg | Vlaams Gewest | Index<br>(Vlaams Gewest = 100) |
|------|---------|---------------|--------------------------------|
| 2005 | 23.325  | 28.746        | 81,1                           |
| 2006 | 24.788  | 30.167        | 82,2                           |
| 2007 | 26.311  | 31.736        | 82,9                           |
| 2008 | 27.019  | 32.332        | 83,6                           |
| 2009 | 25.499  | 31.389        | 81,2                           |
| 2010 | 26.639  | 32.416        | 82,2                           |
| 2011 | 27.671  | 33.381        | 82,9                           |

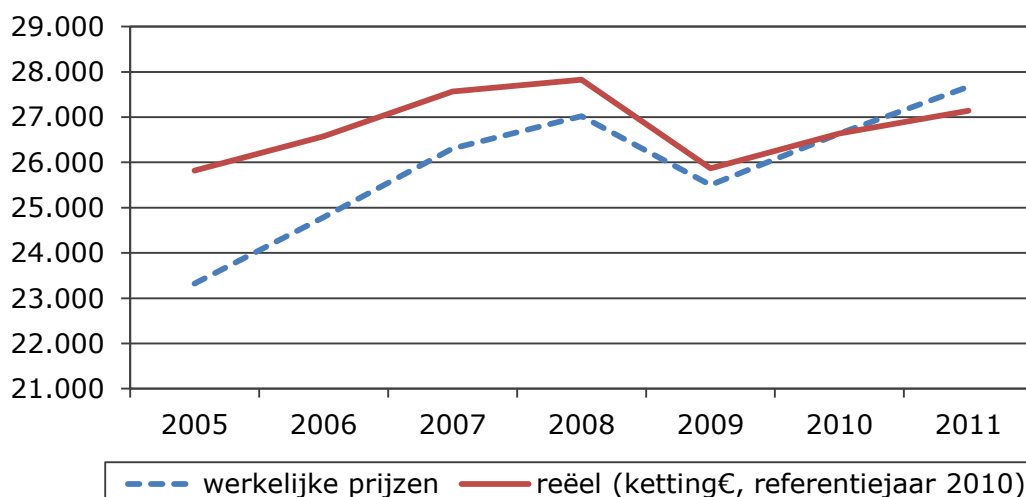
In kettingeuro's met referentiejaar 2010

|      | Limburg | Vlaams Gewest | Index<br>(Vlaams Gewest = 100) |
|------|---------|---------------|--------------------------------|
| 2005 | 25.819  | 31.558        | 81,8                           |
| 2006 | 26.577  | 32.264        | 82,4                           |
| 2007 | 27.564  | 33.182        | 83,1                           |
| 2008 | 27.827  | 33.258        | 83,7                           |
| 2009 | 25.866  | 31.938        | 81,0                           |
| 2010 | 26.639  | 32.416        | 82,2                           |
| 2011 | 27.145  | 32.848        | 82,6                           |

### Bespreking

Limburg heeft anno 2011 een bbp van 27.671 euro per inwoner. Het Limburgse bbp kende een merkbare inzinking in 2009 als gevolg van de financieel-economische crisis. Dat was ook in heel het Vlaamse Gewest en elders het geval. In 2010 en 2011 volgde een herstelbeweging. In 2011 was het niveau van het bbp per inwoner in reële termen nog steeds (iets) lager dan in 2008, het jaar vóór het van start gaan van de recessie. Het uitbreken van de eurocrisis in 2012 zal ongetwijfeld voor een lage economische groei zorgen, ook in Limburg. Cijfers daarover worden verwacht in het voorjaar van 2014.

Grafiek: bbp per inwoner in Limburg in werkelijke prijzen en in kettineuro's (referentiejaar 2010), 2005-2011, in euro



Het Limburgse bbp per inwoner is structureel lager dan dit van heel het Vlaamse Gewest. Tussen 2005 en 2008 kon Limburg geleidelijk een deel van zijn achterstand wegwerken (2005: index 81,1 en 2008: index 83,7 bij Vlaams Gewest = 100). Maar in 2009 volgde een terugval (index 81,2). Dat kan verklaard worden door de relatief sterke aanwezigheid van de secundaire sector in Limburg (in 2011: 29,2% van de bruto toegevoegde waarde tegenover 24,7% in het Vlaamse Gewest en 26,1% van de werkgelegenheid tegenover 21,9% in het Vlaamse Gewest). De secundaire sector had immers meer dan de andere sectoren te lijden van de financieel-economische crisis in 2009. Dat komt doordat de forse terugloop van de internationale handel in het bijzonder de meer exportgerichte industrie trof. In 2010 en 2011 kon Limburg echter opnieuw een deel van de opgelopen achterstand inhalen (index 82,9 in 2011).

## D1.2 Beschikbaar inkomen per inwoner

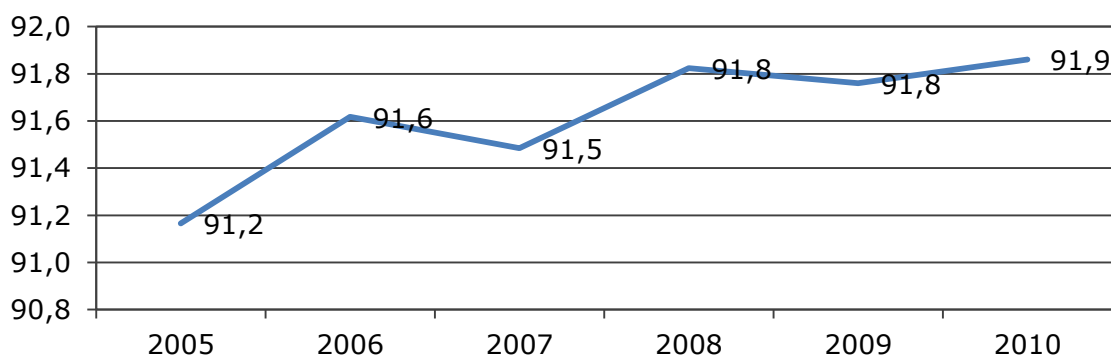
Streefwaarde: stijgen en het niveau van het Vlaamse Gewest bereiken.

Bron: INR, bewerking SVR.

Tabel: beschikbaar inkomen per inwoner, Limburg en Vlaams Gewest, 2005-2011, werkelijke prijzen in euro

|      | Limburg | Vlaams Gewest |
|------|---------|---------------|
| 2005 | 15.463  | 16.961        |
| 2006 | 16.309  | 17.801        |
| 2007 | 17.006  | 18.589        |
| 2008 | 17.851  | 19.440        |
| 2009 | 18.064  | 19.686        |
| 2010 | 17.945  | 19.535        |

Grafiek: beschikbaar inkomen per inwoner in Limburg ten opzichte van het Vlaams Gewest, 2005-2010, indices (Vlaams Gewest = 100)



### Bespreking

Het beschikbaar inkomen bedraagt in Limburg 17.945 euro per inwoner (data van 2010). Dat is in werkelijke prijzen iets minder dan in 2009. Dat komt omwille van volgende redenen (zie Jaarverslag NBB 2010):

- Er is een zeker tijdsverloop tussen het verloop van de consumptieprijzen en de indexering van de lonen. In 2010 bleef de indexering van de bezoldigingen zeer beperkt terwijl de inflatie aantrok.
- De stijging van de uurloonkosten vertraagde eveneens doordat in het centraal akkoord dat eind 2008 afgesloten werd tussen werkgevers en werknemers bepaald werd dat loonsverhogingen in 2009-2010 zouden toegekend worden als forfaitaire bedragen onder de vorm van eco- en maaltijdcheques. Die worden niet opgenomen in de loonschalen en beïnvloeden dan ook de index van de conventionele lonen niet.
- Sommige belastingverminderingen toegekend in het crisisjaar 2009 werden in 2010 teruggeschroefd.

Het beschikbaar inkomen per inwoner is in Limburg structureel lager dan in het Vlaamse Gewest als geheel. Maar gedurende de laatste jaren doet Limburg wel een inhaalbeweging. Bij een index met Vlaams Gewest = 100 heeft Limburg een waarde van 91,9 in 2010 tegenover 91,2 in 2005.

### D1.3 Groei arbeidsproductiviteit

Streefwaarde: 1,1% per jaar stijgen.

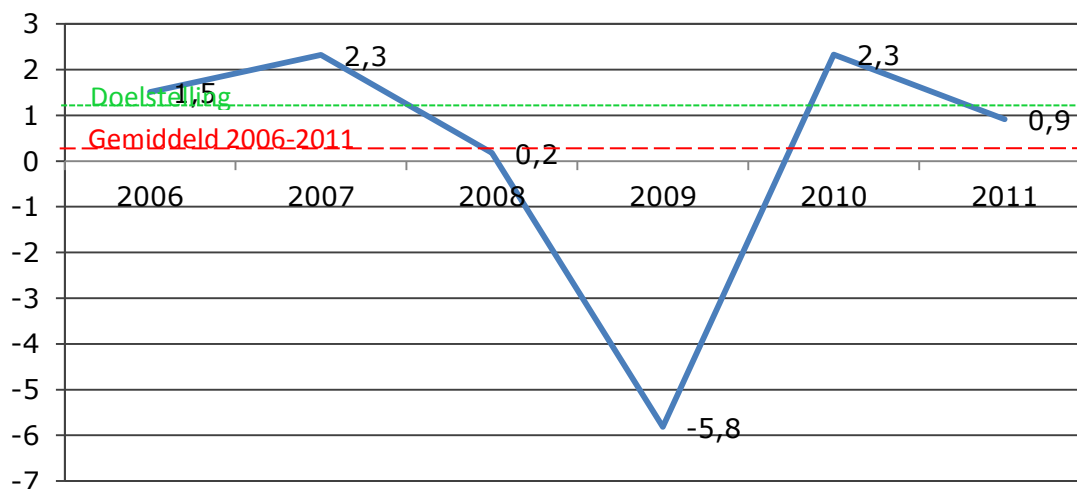
Bron: INR, bewerking SVR.

Tabel: groei arbeidsproductiviteit, Limburg en Vlaams Gewest, 2006-2011, in %

| Nominale groei arbeidsproductiviteit (in %) |         |               |
|---|---------|---------------|
|   | Limburg | Vlaams Gewest |
| 2006  | 4,8     | 3,8           |
| 2007  | 4,7     | 4,1           |
| 2008  | 1,9     | 0,8           |
| 2009  | -4,4    | -1,9          |
| 2010  | 3,8     | 3,6           |
| 2011  | 2,9     | 2,5           |
| <i>gem. groei</i>                           | 2,2     | 2,1           |

| Reële groei arbeidsproductiviteit (in %) |            |               |
|--|------------|---------------|
|  | Limburg    | Vlaams Gewest |
| 2006                                     | 1,5        | 1,2           |
| 2007                                     | 2,3        | 1,8           |
| 2008                                     | 0,2        | -0,9          |
| 2009                                     | -5,8       | -3,0          |
| 2010                                     | 2,3        | 1,8           |
| 2011                                     | 0,9        | 0,9           |
| <i>gem. groei</i>                        | <i>0,2</i> | <i>0,3</i>    |

Grafiek: jaarlijkse reële groei arbeidsproductiviteit in Limburg, 2006-2011, in %



## Bespreking

De arbeidsproductiviteit bedraagt in Limburg 70.759 euro per werkende en is daarmee structureel lager dan in het Vlaamse Gewest (80.500 euro). Een en ander kan verklaard worden door de relatief minder sterke aanwezigheid van grote (multinationale) ondernemingen in Limburg. Deze categorie van ondernemingen geniet van schaalvoordelen en expertise en is daardoor traditioneel productiever dan kleinere entiteiten. Ter illustratie: eind 2011 werkte 12,3% van de werknemers in Limburg in bedrijfseenheden van 500 of meer werknemers. In heel het Vlaamse Gewest was dit 15,4% (Bron: RSZ, verwerking SVR).

De *nominale toename* van de arbeidsproductiviteit bedroeg +2,2% per jaar gemiddeld gedurende 2006-2011. In *reële termen* nam de arbeidsproductiviteit echter slechts gemiddeld met +0,2% toe over 2006-2011. Maar er zijn nogal wat schommelingen doorheen deze periode. In de jaren van aantrekkende conjunctuur (2006 en 2007) en ook in het hersteljaar 2010 lag de reële groei van de indicator boven de doelstelling van +1,1%. Dat was niet zo in de andere jaren, en zeker niet voor het recessiejaar 2009 toen de arbeidsproductiviteit reëel met 5,8% terugliep in Limburg. De verkopen van goederen en diensten hadden toen sterk te leiden van de crisis. Er zij vermeld dat de terugloop in 2009 minder sterk was in heel het Vlaamse Gewest (-3,0%). Dat komt doordat de terugloop van de arbeidsproductiviteit in de industrie minder sterk was in het Vlaamse Gewest dan in Limburg. Dit alleen verklaart de iets sterkere reële groei van de indicator in het Vlaamse Gewest dan in Limburg gemiddeld over de periode 2006-2011: +0,3% versus +0,2%. In alle andere jaren deed Limburg het beter.



## D1.4 Globale conjunctuurcurve

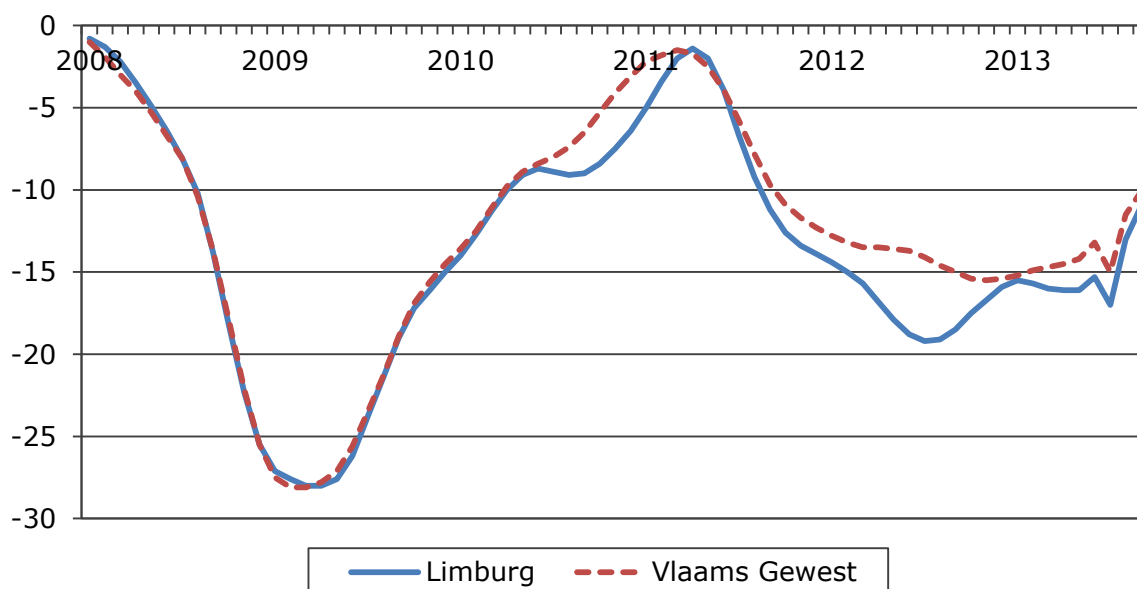
Streefwaarde: parallel verloop aan het Vlaamse Gewest.

Bron: INR, bewerking SVR.

Tabel: afwijking van de getalwaarden van de globale conjunctuurcurven van Limburg ten opzichte van het Vlaamse Gewest, 2008-2013, in procentpunt

| Jaargemiddelde | Procentpunt afwijking |
|----------------|-----------------------|
| 2008           | +0,2                  |
| 2009           | -0,2                  |
| 2010           | -1,4                  |
| 2011           | -1,1                  |
| 2012           | -2,9                  |
| 2013           | -1,2                  |

Grafiek: globale conjunctuurcurve in Limburg en in het Vlaamse Gewest



### Bespreking

In 2008 en 2009 verliepen de Limburgse en Vlaamse conjunctuurcurven vrij gelijklopend. In de tweede helft van 2010 en op het einde van 2011, zich doorzettend in 2012, groeide een afwijking in het nadeel van Limburg. Dit komt vooral door de sectoren van de ruwbouw en de diensten aan bedrijven die het minder goed deden in Limburg.

Na een verwijdering van de Limburgse globale conjunctuurcurve in de periode 2010-2012, verkleint de afwijking ten opzichte van het Vlaamse Gewest in 2013 gaandeweg.

## D2 Duurzame jobs creëren

### D2.1 Netto-aangroei aantal jobs naar hoofdsector

Streefwaarde: +10.000 jobs.

Bron: Vlaamse Arbeidsrekening o.b.v. RSZ gedecentraliseerde statistiek, RSVZ, RSZ, RSZPPO, RSVZ, RVA (Bewerking Steunpunt WSE/Departement WSE).

Tabel: raming van het totaal aantal jobs\*, naar hoofdsector (o.b.v. Nace 2008), 2007-2011, jaargemiddelde in Limburg en Vlaams Gewest

|                      | Totaal aantal |           |           |           |           | Jaar-op-jaar groei, aantal |           |           |           |
|----------------------|---------------|-----------|-----------|-----------|-----------|----------------------------|-----------|-----------|-----------|
|                      | 2007          | 2008      | 2009      | 2010      | 2011      | 2007-2008                  | 2008-2009 | 2009-2010 | 2010-2011 |
| <b>Limburg</b>       |               |           |           |           |           |                            |           |           |           |
| Primaire sector      | 10.997        | 9.176     | 9.194     | 8.995     | 9.671     | -1.821                     | 18        | -198      | 675       |
| Secundaire sector    | 89.354        | 90.642    | 87.049    | 84.939    | 85.017    | 1.288                      | -3.593    | -2.110    | 77        |
| Tertiaire sector     | 138.576       | 142.235   | 141.449   | 146.183   | 150.924   | 3.659                      | -786      | 4.734     | 4.742     |
| Quartaire sector     | 98.908        | 102.430   | 105.145   | 106.574   | 104.871   | 3.522                      | 2.715     | 1.429     | -1.703    |
| Onbekend             | 269           | 730       | 1.165     | 1.864     | 2.726     | 460                        | 436       | 698       | 862       |
| Totaal               | 338.105       | 345.213   | 344.002   | 348.555   | 353.209   | 7.108                      | -1.211    | 4.553     | 4.654     |
| <b>Vlaams Gewest</b> |               |           |           |           |           |                            |           |           |           |
| Primaire sector      | 70.096        | 65.430    | 64.724    | 63.440    | 64.448    | -4.666                     | -706      | -1.283    | 1.007     |
| Secundaire sector    | 615.762       | 619.565   | 600.426   | 588.277   | 588.567   | 3.803                      | -19.139   | -12.149   | 290       |
| Tertiaire sector     | 1.250.349     | 1.280.593 | 1.278.889 | 1.310.021 | 1.333.077 | 30.244                     | -1.704    | 31.132    | 23.055    |
| Quartaire sector     | 746.233       | 768.277   | 788.927   | 792.454   | 790.136   | 22.044                     | 20.650    | 3.527     | -2.318    |
| Onbekend             | 1.773         | 5.169     | 7.426     | 10.826    | 15.108    | 3.396                      | 2.256     | 3.401     | 4.282     |
| Totaal               | 2.684.214     | 2.739.035 | 2.740.392 | 2.765.019 | 2.791.336 | 54.821                     | 1.357     | 24.627    | 26.317    |

\* Omvat loontrekkende jobs, jobs voor zelfstandigen en jobs voor helpers.

### Bespreking

De Vlaamse arbeidsmarkt hield al bij al relatief goed stand tijdens de crisis 2008-2009. De verzwakkende economische groei in 2008 was nog niet echt merkbaar op de arbeidsmarkt, die doorgaans met enige vertraging op de conjunctuurevolutie reageert. Het aantal banen nam nog toe in dat jaar en stabiliseerde zich in 2009. In Limburg was er wel sprake van een (lichte) daling van het aantal jobs tussen 2008 en 2009 (-0,4%). In 2010 herstelde de arbeidsmarkt reeds en nam de werkgelegenheid terug toe. Zo steeg het aantal jobs in Limburg met 1,3% en waren er jaar-op-jaar 4.553 banen meer. Ook in 2011 steeg het aantal arbeidsplaatsen er op jaarbasis met 4.654 of 1,3%. De arbeidsplaatsen in Limburg kunnen zowel door werkenden woonachtig in deze provincie als door andere werkende personen (pendelaars, grensarbeiders) ingenomen zijn. Ook in het Vlaamse Gewest groeide het aantal jobs voor loontrekkenden, zelfstandigen en helpers lichtjes aan met 0,9% tussen 2009 en 2010 en met 1% tussen 2010 en 2011. Er kwamen dan respectievelijk 24.627 en 26.317 jobs bij.

De globale percentages omvatten verschillende groeicijfers naar hoofdsector. Zo kromp het aantal banen in de quartaire sector in 2011 en dit zowel in Vlaanderen als in de provincie Limburg. In Limburg daalde het aantal arbeidsplaatsen in deze sectoren scherper dan op Vlaams niveau. De werkgelegenheid in de overige hoofdsectoren daarentegen steeg in Limburg en in het Vlaamse Gewest. In al deze sectoren nam het aantal jobs sterker toe in Limburg dan in Vlaanderen.

## D2.2 Werkgelegenheidsgraad

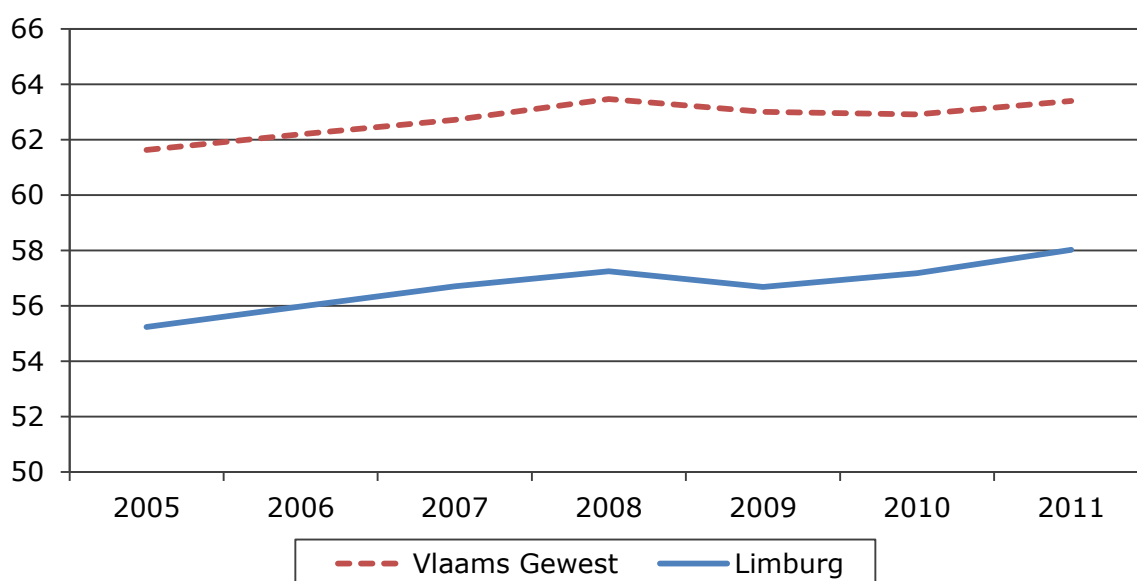
Streefwaarde: niveau Vlaams Gewest bereiken.

Bron: INR, bewerking SVR.

Tabel: Verloop van de werkgelegenheidsgraad, Limburg en Vlaams Gewest, 2005-2011, in %

|               | 2005 | 2006 | 2007 | 2008 | 2009 | 2010 | 2011 |
|---------------|------|------|------|------|------|------|------|
| Vlaams Gewest | 61,6 | 62,2 | 62,7 | 63,5 | 63,0 | 62,9 | 63,4 |
| Limburg       | 55,2 | 56,0 | 56,7 | 57,3 | 56,7 | 57,2 | 58,0 |
| ppt-afwijking | -6,4 | -6,2 | -6,0 | -6,2 | -6,3 | -5,7 | -5,4 |

Grafiek: verloop van de werkgelegenheidsgraad, Limburg en Vlaams Gewest, 2005-2011, in %



### Bespreking

De werkgelegenheidsgraad in Limburg ligt structureel lager dan die in het Vlaamse Gewest. Anno 2011 bedroeg de werkgelegenheidsgraad 58,0% in Limburg tegenover 63,4% in het Vlaamse Gewest.

Doorheen de jaren nam deze indicator in waarde toe. Bovendien vernauwt de gap tussen Limburg en het Vlaamse Gewest. In 2005 was de afwijking 6,4 procentpunt; in 2011 is die geslonken tot 5,4 procentpunt. Dit komt doordat de werkgelegenheid in Limburg globaal sterker aangroeide dan in het Vlaamse Gewest in die periode. Het omgekeerde is waar voor de noemer (de bevolking van 15-64 jaar).

Deze inhaalbeweging was niet continu. In de conjunctureel moeilijke jaren 2008 en 2009 verloor Limburg terrein op het Vlaamse Gewest. Enkel in die jaren kende Limburg een zwakkere groei van de werkgelegenheid. In 2008 komt dat op naam van de primaire en de tertiaire sectoren; in 2009 is de secundaire sector daarvoor verantwoordelijk.

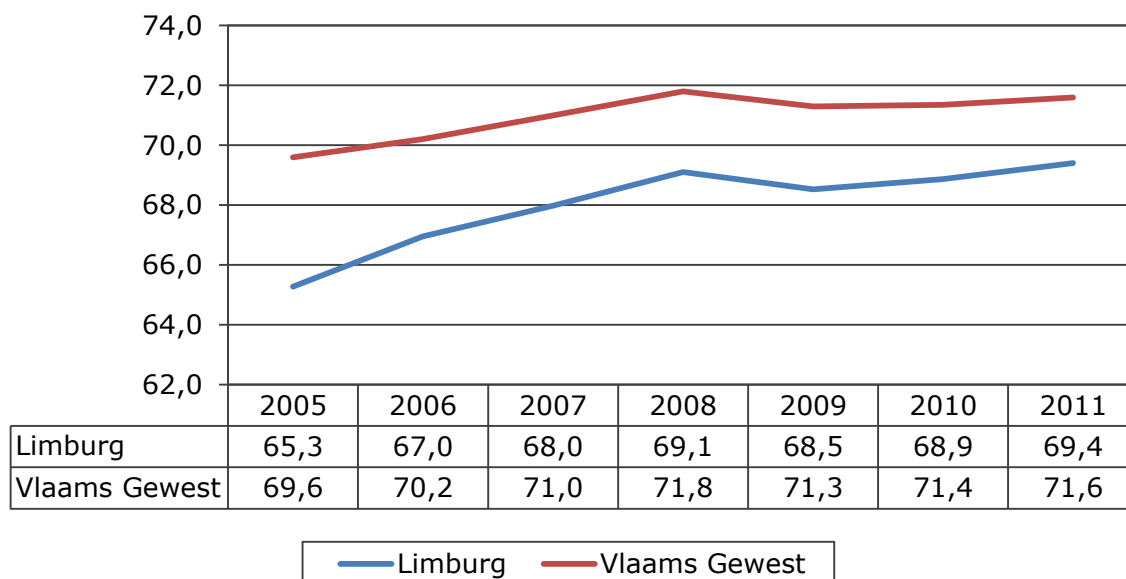
Vanaf 2010 en verder in 2011 wint Limburg opnieuw terrein. De sluiting van Ford Genk in 2012 en de werkgelegenheidseffecten hiervan in de daaropvolgende maanden zullen een verdere inhaalbeweging van Limburg bemoeilijken. Cijfermateriaal hierover komt uiteraard pas later ter beschikking.

## D2.3 Werkzaamheidsgraad (20-64 jaar)

Streefwaarde: ruim 76% (Pact 2020).

Bron: Vlaamse Arbeidsrekening Steunpunt WSE/Departement WSE.

Figuur: werkzaamheidsgraad (20-64 jaar), jaargemiddelde, 2005-2011, in %



### Bespreking

De werkzaamheidsgraad, die het aandeel werkenden in de bevolking op beroepsactieve leeftijd (20-64 jaar) weergeeft, liet tussen 2005 en 2008 een stijgend verloop optekenen in het Vlaamse Gewest. Dat was ook het geval voor Limburg. Tussen 2005 en 2011 lag de Vlaamse werkzaamheidsgraad steeds op een hoger niveau dan die in Limburg, alhoewel de kloof over de jaren wel kleiner is geworden. De Limburgse werkzaamheidsgraad groeide in de periode 2006-2008 sneller aan dan de Vlaamse. In 2009, onder invloed van de crisis, daalde zowel de Vlaamse als de Limburgse werkzaamheid. In 2010 en 2011 herpakt de werkzaamheidsgraad zich zowel in het Vlaamse Gewest als in Limburg. Limburg laat hierbij wel een hogere groei noteren.

## D2.4 Werkloosheidsgraad (18-64 jaar)

Streefwaarde: dalen en niveau van het Vlaamse Gewest benaderen.

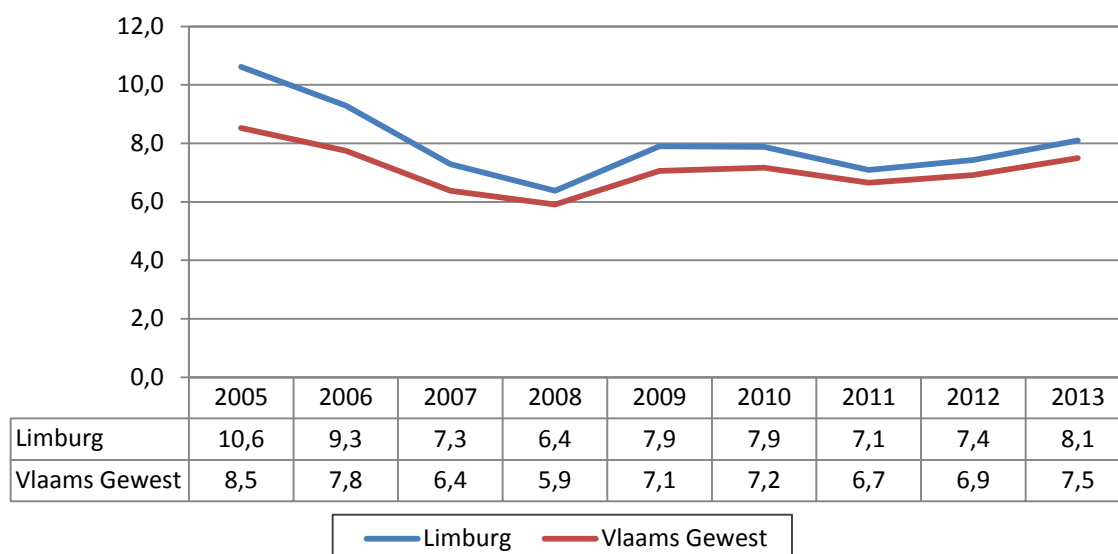
Bron: VDAB.

### Bespreking

In Limburg ligt de werkloosheidsgraad, die bepaald wordt door de verhouding tussen het aantal niet-werkende werkzoekenden (18-64 jaar) en de beroepsbevolking in dezelfde leeftijdsklasse, hoog in 2013 (8,1%). Dat is hoger dan het Vlaamse gemiddelde van 7,5%. Na een dalende trend sinds 2005, veerde de werkloosheidsgraad weer op in 2012 ten gevolge van de crisis.

De kloof tussen de Limburgse en Vlaamse werkloosheidsgraad neemt de laatste jaren overwegend af.

Figuur: werkloosheidsgraad, jaargemiddelde 2005-2013, in %



## D2.5 Aantal niet-werkende werkzoekenden naar een aantal kenmerken

Streefwaarde: dalen.

Bron: VDAB.

### D2.5.1 Niet-werkende werkzoekenden

Tabel: niet-werkende werkzoekenden, jaargemiddelde 2005-2013

|                                 | 2005    | 2006    | 2007    | 2008    | 2009    | 2010    | 2011    | 2012    | 2013    |
|---------------------------------|---------|---------|---------|---------|---------|---------|---------|---------|---------|
| <b>Aantal</b>                   |         |         |         |         |         |         |         |         |         |
| Limburg                         | 38.737  | 34.221  | 27.360  | 24.463  | 30.409  | 30.661  | 27.897  | 29.496  | 32.263  |
| Vlaams Gewest                   | 235.344 | 216.762 | 180.396 | 168.890 | 202.806 | 208.242 | 195.008 | 204.437 | 221.901 |
| <b>Jaar-op-jaar groei, in %</b> |         |         |         |         |         |         |         |         |         |
| Limburg                         | 3,7     | -11,7   | -20,0   | -10,6   | 24,3    | 0,8     | -9,0    | 5,7     | 9,4     |
| Vlaams Gewest                   | 4,3     | -7,9    | -16,8   | -6,4    | 20,1    | 2,7     | -6,4    | 4,8     | 8,5     |

## Bespreking

Anno 2013 waren er gemiddeld 221.901 niet-werkende werkzoekenden (NWWZ) in het Vlaamse Gewest. Daarvan zijn er 14,5% uit de provincie Limburg. Dit Limburgse aandeel is gedaald (16,5% in 2005), wat erop wijst dat de werkloosheid daar een gunstigere evolutie kende dan gemiddeld in Vlaanderen. Wel blijkt de Limburgse werkloosheid conjunctuurgevoeliger te zijn: het aantal NWWZ neemt sterker af bij hoogconjunctuur en stijgt er doorgaans meer uitgesproken bij een economische dip. Dit laatste wordt bijvoorbeeld geïllustreerd in 2012 wanneer de groeivertraging in de werkzoekendenstatistiek doorsijpelt en het aantal NWWZ in Limburg (+5,7%) sterker opveert dan in Vlaanderen (+4,8%). Ook in 2013 is dat het geval.

Conclusie: bij een aanhoudende economische malaise en met de sluiting van Ford Genk dreigt de Limburgse werkloosheid aanzienlijk verder de hoogte ingeduwd te worden.

## D2.5.2 Niet-werkende werkzoekenden, naar geslacht

Tabel: niet-werkende werkzoekenden, naar geslacht, jaargemiddelde 2005-2013

|                          | 2005    | 2006    | 2007   | 2008   | 2009    | 2010    | 2011   | 2012    | 2013    |
|--------------------------|---------|---------|--------|--------|---------|---------|--------|---------|---------|
| Aantal                   |         |         |        |        |         |         |        |         |         |
| <b>Limburg</b>           |         |         |        |        |         |         |        |         |         |
| mannen                   | 16.541  | 14.287  | 11.499 | 10.608 | 15.234  | 15.178  | 13.450 | 14.868  | 16.892  |
| vrouwen                  | 22.196  | 19.934  | 15.861 | 13.855 | 15.174  | 15.483  | 14.448 | 14.628  | 15.372  |
| <b>Vlaams Gewest</b>     |         |         |        |        |         |         |        |         |         |
| mannen                   | 108.781 | 100.754 | 83.994 | 80.746 | 105.551 | 108.155 | 99.879 | 107.735 | 119.246 |
| vrouwen                  | 126.563 | 116.008 | 96.402 | 88.144 | 97.257  | 100.086 | 95.129 | 96.702  | 102.655 |
| Jaar-op-jaar groei, in % |         |         |        |        |         |         |        |         |         |
| <b>Limburg</b>           |         |         |        |        |         |         |        |         |         |
| mannen                   | 1,4     | -13,6   | -19,5  | -7,7   | 43,6    | -0,4    | -11,4  | 10,5    | 13,6    |
| vrouwen                  | 5,4     | -10,2   | -20,4  | -12,6  | 9,5     | 2,0     | -6,7   | 1,2     | 5,1     |
| <b>Vlaams Gewest</b>     |         |         |        |        |         |         |        |         |         |
| mannen                   | 3,2     | -7,4    | -16,6  | -3,9   | 30,7    | 2,5     | -7,7   | 7,9     | 10,7    |
| vrouwen                  | 5,3     | -8,3    | -16,9  | -8,6   | 10,3    | 2,9     | -5,0   | 1,7     | 6,2     |

## Bespreking

De recente crisis trof de mannen harder dan de vrouwen. Mannen zijn doorgaans vaker actief in de conjunctuurgevoelige industrie en vrouwen zijn veeleer aan de slag met dienstencheques en in dienstensectoren die beter weerstand bieden aan de crisis. Sinds 2009 zijn er aanhoudend meer mannelijke dan vrouwelijke werkzoekenden in Vlaanderen; in Limburg is dat enkel het geval in 2009 en dan pas terug vanaf 2012.

## D2.5.3 Niet-werkende werkzoekenden, naar leeftijd

Tabel: niet-werkende werkzoekenden, naar leeftijd, jaargemiddelde 2005-2013

|                          | 2005    | 2006    | 2007   | 2008   | 2009    | 2010    | 2011    | 2012    | 2013    |
|--------------------------|---------|---------|--------|--------|---------|---------|---------|---------|---------|
| Aantal                   |         |         |        |        |         |         |         |         |         |
| <b>Limburg</b>           |         |         |        |        |         |         |         |         |         |
| < 25 jaar                | 9.517   | 7.577   | 5.610  | 5.203  | 7.375   | 7.130   | 6.237   | 6.924   | 7.539   |
| 25-50 j.                 | 23.642  | 19.915  | 14.937 | 12.691 | 15.975  | 16.006  | 14.209  | 15.222  | 17.181  |
| 50+ jaar                 | 5.578   | 6.728   | 6.813  | 6.569  | 7.058   | 7.526   | 7.452   | 7.351   | 7.544   |
| <b>Vlaams Gewest</b>     |         |         |        |        |         |         |         |         |         |
| < 25 jaar                | 56.373  | 47.335  | 36.842 | 34.868 | 45.344  | 45.349  | 41.090  | 44.940  | 49.140  |
| 25-50 j.                 | 138.984 | 123.466 | 97.962 | 88.707 | 108.141 | 110.453 | 102.131 | 108.578 | 119.850 |
| 50+ jaar                 | 39.988  | 45.962  | 45.592 | 45.315 | 49.323  | 52.439  | 51.788  | 50.919  | 52.910  |
| Jaar-op-jaar groei, in % |         |         |        |        |         |         |         |         |         |
| <b>Limburg</b>           |         |         |        |        |         |         |         |         |         |
| < 25 jaar                | -3,8    | -20,4   | -26,0  | -7,3   | 41,7    | -3,3    | -12,5   | 11,0    | 8,9     |
| 25-50 j.                 | -1,2    | -15,8   | -25,0  | -15,0  | 25,9    | 0,2     | -11,2   | 7,1     | 12,9    |
| 50+ jaar                 | 56,7    | 20,6    | 1,3    | -3,6   | 7,4     | 6,6     | -1,0    | -1,4    | 2,6     |
| <b>Vlaams Gewest</b>     |         |         |        |        |         |         |         |         |         |
| < 25 jaar                | -2,8    | -16,0   | -22,2  | -5,4   | 30,0    | 0,0     | -9,4    | 9,4     | 9,3     |
| 25-50 j.                 | -0,9    | -11,2   | -20,7  | -9,4   | 21,9    | 2,1     | -7,5    | 6,3     | 10,4    |
| 50+ jaar                 | 45,8    | 14,9    | -0,8   | -0,6   | 8,8     | 6,3     | -1,2    | -1,7    | 3,9     |

## Bespreking

De crisis stuurde de *jeugdwerkloosheid* flink naar omhoog in 2009 in Vlaanderen (+30%) en nog meer uitgesproken in Limburg (+41,7%). Jongeren zijn vaker aan de slag met tijdelijke of uitzendcontracten. Schoolverlaters worden ook minder snel aangenomen in tijden van crisis. Ze zijn ook bij de eersten om te genieten van het economisch herstel en zien hun groep dan ook uitdunnen in 2010 en 2011, meer in Limburg dan gemiddeld genomen in Vlaanderen. In 2012 neemt de conjunctuurgevoelige jeugdwerkloosheid weer toe en ook nu weer iets sterker in Limburg. In 2013 zijn de rollen weer omgekeerd.

Het aandeel *werkzoekende 50-plussers* schoot de voorbije jaren de hoogte in door de zwakke uitstroom, de voortschrijdende vergrijzing, de toenemende vrouwelijke arbeidsmarktparticipatie en de uitbreiding van de registratiebasis. Anno 2011 en 2012 daalt het aantal oudere werkzoekenden lichtjes en dit zowel in Vlaanderen als Limburg waar de afname wel iets kleiner is. In 2013 stijgt het aantal werkzoekende 50-plussers, vooral doordat de leeftijdsgrens voor een maxi-vrijstelling opgetrokken is van 58 tot 60 jaar.

### D2.5.4 Niet-werkende werkzoekenden, naar opleiding

Tabel: niet-werkende werkzoekenden, naar studieniveau, jaargemiddelde 2005-2013

|                                 | 2005    | 2006    | 2007   | 2008   | 2009    | 2010    | 2011   | 2012    | 2013    |
|---------------------------------|---------|---------|--------|--------|---------|---------|--------|---------|---------|
| <b>Aantal</b>                   |         |         |        |        |         |         |        |         |         |
| <b>Limburg</b>                  |         |         |        |        |         |         |        |         |         |
| laag-<br>geschoold              | 20.421  | 18.112  | 14.548 | 13.046 | 15.639  | 15.522  | 14.024 | 14.449  | 15.115  |
| midden-<br>geschoold            | 13.778  | 12.012  | 9.397  | 8.367  | 11.005  | 11.089  | 10.180 | 11.125  | 12.612  |
| hoog-<br>geschoold              | 4.538   | 4.097   | 3.415  | 3.050  | 3.765   | 4.051   | 3.693  | 3.922   | 4.536   |
| <b>Vlaams Gewest</b>            |         |         |        |        |         |         |        |         |         |
| laag-<br>geschoold              | 120.789 | 111.563 | 93.531 | 88.903 | 103.651 | 105.131 | 97.693 | 100.098 | 104.483 |
| midden-<br>geschoold            | 78.555  | 72.335  | 59.172 | 54.741 | 67.821  | 69.816  | 66.047 | 71.271  | 79.776  |
| hoog-<br>geschoold              | 36.000  | 32.864  | 27.693 | 25.246 | 31.336  | 33.294  | 31.268 | 33.067  | 37.642  |
| <b>Jaar-op-jaar groei, in %</b> |         |         |        |        |         |         |        |         |         |
| <b>Limburg</b>                  |         |         |        |        |         |         |        |         |         |
| laag-<br>geschoold              | 4,2     | -11,3   | -19,7  | -10,3  | 19,9    | -0,7    | -9,7   | 3,0     | 4,6     |
| midden-<br>geschoold            | 4,2     | -12,8   | -21,8  | -11,0  | 31,5    | 0,8     | -8,2   | 9,3     | 13,4    |
| hoog-<br>geschoold              | -0,1    | -9,7    | -16,6  | -10,7  | 23,4    | 7,6     | -8,8   | 6,2     | 15,7    |
| <b>Vlaams Gewest</b>            |         |         |        |        |         |         |        |         |         |
| laag-<br>geschoold              | 5,0     | -7,6    | -16,2  | -4,9   | 16,6    | 1,4     | -7,1   | 2,5     | 4,4     |
| midden-<br>geschoold            | 5,0     | -7,9    | -18,2  | -7,5   | 23,9    | 2,9     | -5,4   | 7,9     | 11,9    |
| hoog-<br>geschoold              | 0,6     | -8,7    | -15,7  | -8,8   | 24,1    | 6,2     | -6,1   | 5,8     | 13,8    |

## Bespreking

In 2009 zijn het vooral de midden- en hooggeschoolde werkzoekenden die in aantal toenemen, in Limburg iets nadrukkelijker dan in Vlaanderen. In de daaropvolgende jaren genieten deze groepen ook minder uitgesproken verminderingen. In 2012 en 2013 zien zij hun aantallen meer toenemen dan bij de laaggeschoolden. De VDAB wijst erop dat de tragere toename van de laaggeschoolde werkzoekenden onder meer het gevolg is van de wisseling van de generaties (oudere leeftijdscategorieën die de arbeidsmarkt verlaten hadden minder studiekansen dan de generaties die hen volgende) en niet zozeer door een verbetering van de arbeidsmarktkansen voor laaggeschoolden.

### D2.5.5 Niet-werkende werkzoekenden, naar werkloosheidsduur

Tabel: niet-werkende werkzoekenden, naar werkloosheidsduur, jaargemiddelde 2005-2013

|                          | 2005    | 2006    | 2007   | 2008   | 2009    | 2010    | 2011    | 2012    | 2013    |
|--------------------------|---------|---------|--------|--------|---------|---------|---------|---------|---------|
| Aantal                   |         |         |        |        |         |         |         |         |         |
| <b>Limburg</b>           |         |         |        |        |         |         |         |         |         |
| < 1 jaar                 | 21.553  | 17.232  | 14.450 | 14.300 | 19.377  | 17.691  | 15.871  | 17.531  | 19.377  |
| 1-2 jaar                 | 7.506   | 6.739   | 3.883  | 3.027  | 4.310   | 5.765   | 4.546   | 4.507   | 5.416   |
| > 2 jaar                 | 9.678   | 10.250  | 9.028  | 7.136  | 6.722   | 7.205   | 7.481   | 7.458   | 7.470   |
| <b>Vlaams Gewest</b>     |         |         |        |        |         |         |         |         |         |
| < 1 jaar                 | 134.027 | 112.713 | 96.276 | 97.208 | 123.806 | 118.508 | 109.474 | 118.230 | 129.283 |
| 1-2 jaar                 | 43.467  | 41.842  | 26.458 | 23.147 | 31.385  | 38.434  | 32.999  | 33.566  | 38.421  |
| > 2 jaar                 | 57.850  | 62.207  | 57.662 | 48.536 | 47.618  | 51.300  | 52.536  | 52.641  | 54.198  |
| Jaar-op-jaar groei, in % |         |         |        |        |         |         |         |         |         |
| <b>Limburg</b>           |         |         |        |        |         |         |         |         |         |
| < 1 jaar                 | -1,9    | -20,0   | -16,1  | -1,0   | 35,5    | -8,7    | -10,3   | 10,5    | 10,5    |
| 1-2 jaar                 | 3,5     | -10,2   | -42,4  | -22,0  | 42,4    | 33,8    | -21,1   | -0,9    | 20,2    |
| > 2 jaar                 | 18,7    | 5,9     | -11,9  | -21,0  | -5,8    | 7,2     | 3,8     | -0,3    | 0,2     |
| <b>Vlaams Gewest</b>     |         |         |        |        |         |         |         |         |         |
| < 1 jaar                 | 0,9     | -15,9   | -14,6  | 1,0    | 27,4    | -4,3    | -7,6    | 8,0     | 9,3     |
| 1-2 jaar                 | -1,0    | -3,7    | -36,8  | -12,5  | 35,6    | 22,5    | -14,1   | 1,7     | 14,5    |
| > 2 jaar                 | 18,4    | 7,5     | -7,3   | -15,8  | -1,9    | 7,7     | 2,4     | 0,2     | 3,0     |

## Bespreking

Ook bij de indeling naar werkloosheidsduur komt de conjunctuurgevoeligheid van de Limburgse arbeidsmarkt tot uiting. De toenames en de afnames zijn er net iets meer uitgesproken dan op Vlaams niveau. In 2012 stijgt de kort durende werkloosheid (< 1 jaar) door de conjuncturele verzwakking. Langdurige werkzoekenden die langer dan 1 jaar op zoek zijn naar een baan kennen reeds een toename in Vlaanderen; maar nemen nog lichtjes af in Limburg. In 2013 is dat niet langer het geval.



## D2.5.6 Niet-werkende werkzoekenden, naar origine

Tabel: niet-werkende werkzoekenden, naar origine, jaargemiddelde 2005-2013

|                                 | 2005    | 2006    | 2007    | 2008    | 2009    | 2010    | 2011    | 2012    | 2013    |
|---------------------------------|---------|---------|---------|---------|---------|---------|---------|---------|---------|
| <b>Aantal</b>                   |         |         |         |         |         |         |         |         |         |
| <b>Limburg</b>                  |         |         |         |         |         |         |         |         |         |
| autochtonen                     | 32.143  | 28.457  | 22.482  | 19.912  | 24.128  | 24.132  | 21.863  | 22.629  | 24.846  |
| allochtonen                     | 6.594   | 5.764   | 4.878   | 4.551   | 6.281   | 6.529   | 6.034   | 6.867   | 7.417   |
| <b>Vlaams Gewest</b>            |         |         |         |         |         |         |         |         |         |
| autochtonen                     | 197.034 | 180.758 | 144.949 | 133.964 | 159.038 | 160.728 | 147.603 | 152.150 | 165.143 |
| allochtonen                     | 38.310  | 36.004  | 35.447  | 34.926  | 43.768  | 47.514  | 47.405  | 52.287  | 56.758  |
| <b>Jaar-op-jaar groei, in %</b> |         |         |         |         |         |         |         |         |         |
| <b>Limburg</b>                  |         |         |         |         |         |         |         |         |         |
| autochtonen                     | 4,5     | -11,5   | -21,0   | -11,4   | 21,2    | 0,0     | -9,4    | 3,5     | 9,8     |
| allochtonen                     | -0,1    | -12,6   | -15,4   | -6,7    | 38,0    | 3,9     | -7,6    | 13,8    | 8,0     |
| <b>Vlaams Gewest</b>            |         |         |         |         |         |         |         |         |         |
| autochtonen                     | 4,1     | -8,3    | -19,8   | -7,6    | 18,7    | 1,1     | -8,2    | 3,1     | 8,5     |
| allochtonen                     | 5,3     | -6,0    | -1,5    | -1,5    | 25,3    | 8,6     | -0,2    | 10,3    | 8,6     |

## Bespreking

De kloof tussen de autochtone en allochtone werkloosheid blijft bestaan, zowel op Limburgs als op Vlaams niveau. Zo klimt de werkloosheid in 2009 en 2012 meer bij de allochtonen dan bij de autochtonen en dit is meer uitgesproken in Limburg dan in Vlaanderen. Niet alleen de conjunctuurverslechtering maar ook de zwakke arbeidsmarktpositie, de jonge leeftijdsopbouw en de hoge migratie verklaren mee de stijgende allochtone werkloosheid. In 2013 is er een tragere stijging van de allochtone werkloosheid in vergelijking met de autochtone in Limburg en een quasi even grote klim in Vlaanderen. De VDAB wijt de tragere toename van allochtone werkzoekenden aan de huidige kleinere migratie-instroom en een groeiende als Belg geboren derde generatie die gerubriceerd wordt bij de autochtonen.

## D2.5.7 Niet-werkende werkzoekenden, naar arbeidshandicap

Tabel: niet-werkende werkzoekenden, naar arbeidshandicap, jaargemiddelde 2005-2013

|                                 | 2005    | 2006    | 2007    | 2008    | 2009    | 2010    | 2011    | 2012    | 2013    |
|---------------------------------|---------|---------|---------|---------|---------|---------|---------|---------|---------|
| <b>Aantal</b>                   |         |         |         |         |         |         |         |         |         |
| <b>Limburg</b>                  |         |         |         |         |         |         |         |         |         |
| niet-arbeidsgehandicapt         | 33.247  | 28.743  | 22.180  | 19.326  | 24.947  | 25.414  | 22.936  | 24.702  | 26.983  |
| arbeidsgehandicapt              | 5.490   | 5.478   | 5.180   | 5.137   | 5.462   | 5.247   | 4.961   | 4.794   | 5.281   |
| <b>Vlaams Gewest</b>            |         |         |         |         |         |         |         |         |         |
| niet-arbeidsgehandicapt         | 207.556 | 188.740 | 152.876 | 140.402 | 172.018 | 178.362 | 167.150 | 177.814 | 192.681 |
| arbeidsgehandicapt              | 27.788  | 28.022  | 27.520  | 28.488  | 30.788  | 29.880  | 27.858  | 26.623  | 29.220  |
| <b>Jaar-op-jaar groei, in %</b> |         |         |         |         |         |         |         |         |         |
| <b>Limburg</b>                  |         |         |         |         |         |         |         |         |         |
| niet-arbeidsgehandicapt         | 2,0     | -13,5   | -22,8   | -12,9   | 29,1    | 1,9     | -9,8    | 7,7     | 9,2     |
| arbeidsgehandicapt              | 15,0    | -0,2    | -5,4    | -0,8    | 6,3     | -3,9    | -5,5    | -3,4    | 10,2    |
| <b>Vlaams Gewest</b>            |         |         |         |         |         |         |         |         |         |
| niet-arbeidsgehandicapt         | 3,0     | -9,1    | -19,0   | -8,2    | 22,5    | 3,7     | -6,3    | 6,4     | 8,4     |
| arbeidsgehandicapt              | 15,0    | 0,8     | -1,8    | 3,5     | 8,1     | -2,9    | -6,8    | -4,4    | 9,8     |

## Bespreking

De laatste jaren neemt het aantal werkzoekenden met een arbeidshandicap af en dit zowel in Vlaanderen als in Limburg. Dit kan wellicht deels verklaard worden doordat personen met een arbeidshandicap vaak in gesubsidieerde en beschermde jobs tewerkgesteld zijn die minder conjunctuurgevoelig zijn. Daarnaast speelt ook de verandering in de definitie een rol. Vanaf 2013 neemt het aantal arbeidsgehandicapte werkzoekenden zowel in Limburg als Vlaanderen toe.

### D2.6 Jobloze schoolverlaters

Streefwaarde: dalen.

Bron: VDAB.

Tabel: werkzoekende schoolverlaters, 2005-2012

|            |            | Schoolverlaters |                                      | Nog werkzoekend na 1 jaar |                               |                        |
|------------|------------|-----------------|--------------------------------------|---------------------------|-------------------------------|------------------------|
|            |            | Totaal          | waarvan in geschreven bij de VDAB, % | Absoluut aantal           | % ten opzichte van het totaal | zonder werkervaring, % |
| Limburg    | 2005-2006  | 10.652          | 71,8                                 | 1.668                     | 15,7                          | 6,4                    |
|            | 2006-2007  | 10.890          | 68,5                                 | 1.482                     | 13,6                          | 4,1                    |
|            | 2007-2008  | 10.872          | 85,4                                 | 1.200                     | 11,0                          | 1,9                    |
|            | 2008-2009  | 10.605          | 87,0                                 | 1.880                     | 17,7                          | 4,7                    |
|            | 2011-2012* | 10.153          | 86,0                                 | 1.393                     | 13,7                          | 4,1                    |
| Vlaanderen | 2005-2006  | 77.494          | 68,0                                 | 9.966                     | 12,9                          | 4,9                    |
|            | 2006-2007  | 77.766          | 64,1                                 | 8.515                     | 10,9                          | 3,0                    |
|            | 2007-2008  | 77.900          | 82,6                                 | 7.817                     | 9,8                           | 1,9                    |
|            | 2008-2009  | 76.603          | 84,2                                 | 11.182                    | 14,6                          | 3,8                    |
|            | 2011-2012* | 72.128          | 82,8                                 | 8.449                     | 11,7                          | 3,5                    |

\* Anders dan in het verleden, toen de VDAB een bestand aanleverde aan het departement O&V, wordt nu het resultaat van de vergelijking tussen 2 jaren bij O&V als basis genomen.

## Bespreking

Tussen februari 2011 en januari 2012 waren er 72.128 schoolverlaters in Vlaanderen. Daarvan schreef 82,8% zich in als werkzoekende bij de VDAB. Dat zijn er meer dan vóór de crisis. De sterke toename heeft te maken met de zwakke conjunctuur die een rem zet op de intrede van jonge schoolverlaters op de arbeidsmarkt. Van alle schoolverlaters was er na 1 jaar nog steeds 11,7% werkzoekend. Dat is lager dan in 2009 (14,6%), maar een stuk hoger dan in 2008 (9,8%) voor het toeslaan van de crisis. Het aandeel werkzoekende schoolverlaters dat na 1 jaar werkloosheid geen enkele werkervaring heeft, ligt in 2012 met 3,5% bijna dubbel zo hoog als in 2008 (1,9%).

Schoolverlaters uit Limburg hebben het moeilijker om hun plaats op de arbeidsmarkt te veroveren. De VDAB geeft aan dat dit onder meer te maken kan hebben met een gebrek aan werkaanbod, zeker in crisistijd. Van alle schoolverlaters was er in Limburg na 1 jaar nog steeds 13,7% werkzoekend in 2012. Net als in de voorgaande jaren (2006-2009) zijn er dat meer dan op Vlaams niveau genomen. Ook hebben ze er minder werkervaring kunnen opdoen: in Limburg is na 1 jaar 4,7% van de schoolverlaters ononderbroken ingeschreven geweest als werkzoekende bij de VDAB.

## D2.7 Spanningsratio

Streefwaarde: dalen en niveau van Vlaams Gewest benaderen.

Bron: VDAB.

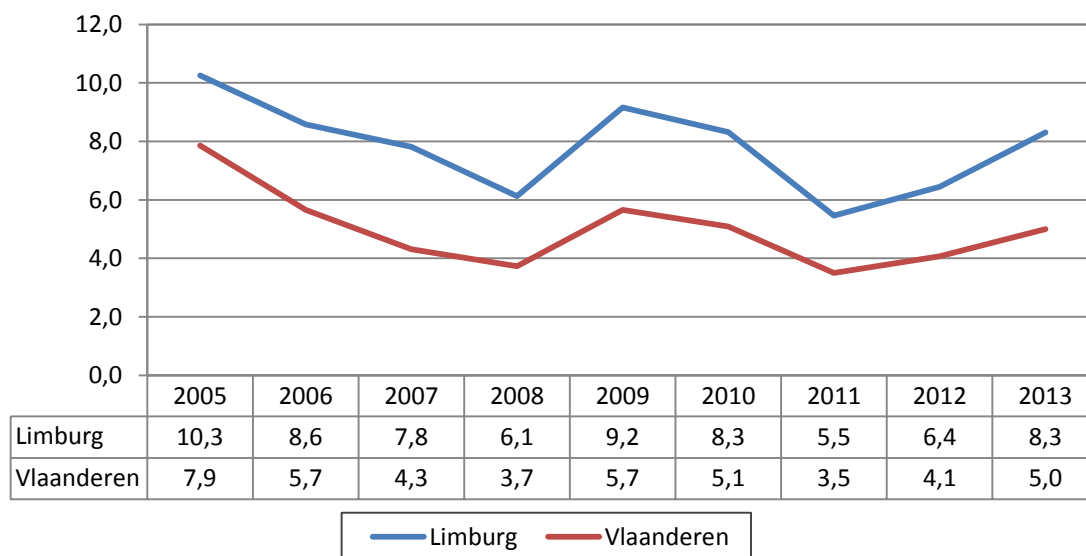
### Bespreking

De spanningsratio, die het aantal niet-werkende werkzoekenden per openstaande VDAB-vacature weergeeft, kent een gelijklopende evolutie in Vlaanderen en Limburg. Wel is het zo dat de spanningsratio in Limburg steeds boven de Vlaamse ligt. Dit geeft aan dat de krapte lager is op de Limburgse dan op de Vlaamse arbeidsmarkt.

Deze ratio is in sterke mate conjunctuur gebonden. In een economisch topjaar zoals 2008 is er een opvallend lage spanningsratio, wat wijst op een hoge krapte op de arbeidsmarkt. Opmerkelijk aan de recente financiële en economische crisis is dat die voor niet veel bijkomende ademruimte heeft gezorgd. Het bleef in 2009 en 2010 bijzonder krap op de Vlaamse arbeidsmarkt met een spanningsratio van ruim 5 niet-werkende werkzoekenden per openstaande werkaanbieding. In Limburg is de arbeidsmarkt minder krap met per openstaande vacature circa 9 en 8 NWWZ in 2009 en 2010. In 2011 kent men een krapterecord in Vlaanderen met een ratio van 3,5; in 2012 wordt de krapte lichtjes teruggebracht tot 4 niet-werkende werkzoekenden per openstaande vacature. Ook in 2013 neemt de spanningsratio toe.

De terug stijgende spanningsratio duidt op een meer ontspannen arbeidsmarkt, zowel in Limburg als in Vlaanderen.

Figuur: spanningsindicator, gemiddelde januari-december



## D3 Beter opleiden

### D3.1 Schoolse vertraging

Streefwaarde: dalen.

Bron: O&V.

Tabel: aandeel leerlingen lager en secundair onderwijs met schoolse vertraging (vestigingsplaats), Limburg en Vlaams Gewest, 2005-2013, in %

|                            | 2005-2006 | 2006-2007 | 2007-2008 | 2008-2009 | 2009-2010 | 2010-2011 | 2011-2012 | 2012-2013 |
|----------------------------|-----------|-----------|-----------|-----------|-----------|-----------|-----------|-----------|
| <b>Lager onderwijs</b>     |           |           |           |           |           |           |           |           |
| Limburg                    |           |           |           | 14,0      | 14,1      | 14,0      | 13,7      | 13,0      |
| Vlaams Gewest              |           |           |           | 15,3      | 15,5      | 15,5      | 15,4      | 14,7      |
| <b>Secundair onderwijs</b> |           |           |           |           |           |           |           |           |
| Limburg                    |           |           |           |           |           |           |           |           |
| Eerste graad               | 22,4      | 23,1      | 22,9      | 22,2      | 21,7      | 21,6      | 22,5      | 22,3      |
| ASO                        | 11,2      | 11,5      | 12,2      | 12,8      | 13,0      | 12,9      | 12,5      | 12,0      |
| BSO                        | 55,1      | 55,8      | 55,9      | 57,3      | 58,1      | 59,0      | 58,1      | 58,3      |
| KSO                        | 44,5      | 43,5      | 42,1      | 44,1      | 43,4      | 42,3      | 41,7      | 40,5      |
| TSO                        | 36,4      | 36,9      | 37,7      | 38,1      | 38,3      | 37,8      | 37,2      | 36,9      |
| Totaal                     | 28,7      | 29,3      | 29,7      | 30,2      | 30,3      | 30,2      | 30,0      | 29,7      |
| Vlaams Gewest              |           |           |           |           |           |           |           |           |
| Eerste graad               | 22,2      | 22,7      | 22,7      | 22,1      | 22,0      | 21,8      | 22,1      | 21,8      |
| ASO                        | 11,6      | 11,6      | 12,1      | 12,6      | 12,5      | 12,4      | 12,1      | 11,9      |
| BSO                        | 57,9      | 58,5      | 58,9      | 59,7      | 60,1      | 60,6      | 60,4      | 60,5      |
| KSO                        | 45,4      | 44,9      | 45,1      | 44,9      | 44,5      | 43,8      | 43,5      | 43,3      |
| TSO                        | 36,8      | 36,9      | 37,5      | 37,8      | 38,1      | 38,1      | 37,7      | 37,3      |
| Totaal                     | 28,0      | 28,3      | 28,7      | 29,0      | 29,1      | 29,0      | 28,8      | 28,6      |

### Bespreking

De schoolse achterstand in het lager onderwijs is sinds 2008-2009 licht gedaald. In 2012-2013 bedraagt hij in Limburg 13,0% en in het Vlaamse Gewest 14,7%.

In het secundair is de schoolse achterstand sinds 2010-2011 eveneens licht dalende, zowel in Limburg als in het Vlaamse Gewest. De daling doet zich in alle onderwijsvormen voor. In 2012-2013 bedraagt de schoolse vertraging globaal 29,7% in Limburg en 28,6% in het Vlaamse Gewest. Over een langere periode (sinds 2005-2006) is de achterstand in het secundair echter nog altijd niet verminderd.

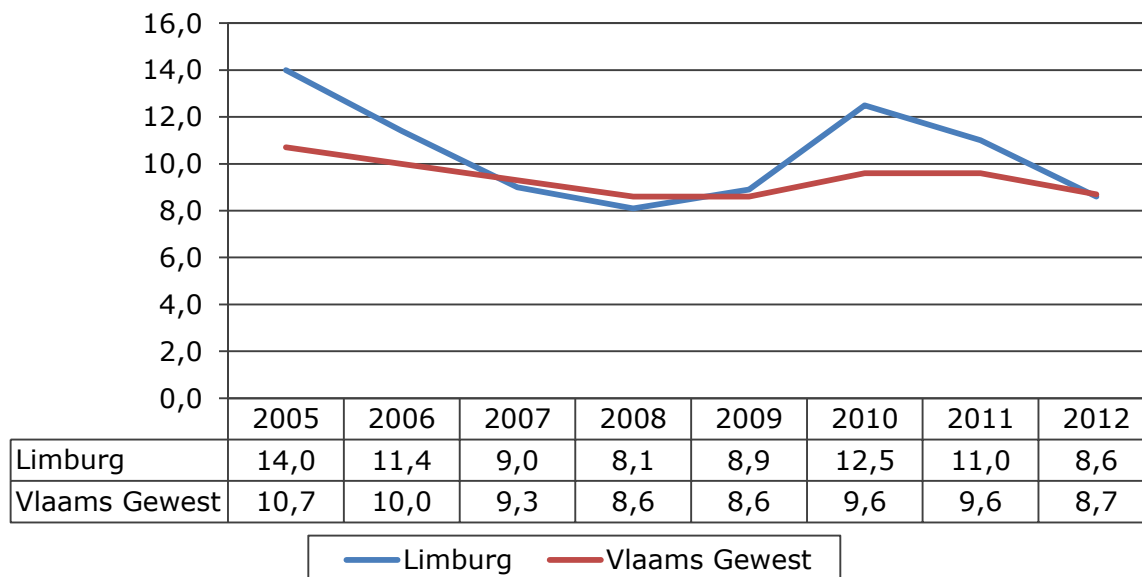
De schoolse vertraging in het Limburgse lager onderwijs ligt iets lager dan in het Vlaamse Gewest, maar in het Limburgse secundair iets hoger. Binnen het secundair zijn er wel verschillen. In het BSO, KSO en TSO, waar de schoolse vertraging het hoogst ligt, zijn de Limburgse cijfers iets gunstiger dan in het Vlaamse Gewest. In de eerste graad zijn de Limburgse cijfers hoger dan de Vlaamse.

### D3.2 Ongekwalificeerde uitstroom

Streefwaarde: 5,2% (VHP Europa 2020 en Pact 2020).

Bron: EAK.

Figuur: ongekwalificeerde uitstroom, Limburg en Vlaams Gewest, 2005-2012, in %



#### Bespreking

Op het vlak van ongekwalificeerde uitstroom wordt in het Vlaamse Gewest sinds 2004 een overwegend dalende tendens vastgesteld, die in de crisisjaren 2009-2011 niet werd bevestigd. In 2012 is wel opnieuw een afname tegenover 2011 vast te stellen: 8,7% van de 18-24-jarigen heeft in dat jaar geen diploma hoger secundair onderwijs en is niet in opleiding.

In Limburg kent de evolutie van de ongekwalificeerde uitstroom een grilliger verloop. Tijdens de jaren 2009-2011 ligt de uitstroom van Limburgse ongekwalificeerde 18-24-jarigen steeds boven het Vlaamse gemiddelde en in 2012 ligt het op nagenoeg hetzelfde niveau als in geheel Vlaanderen.

### D3.3 Participatie hoger onderwijs

Streefwaarde: stijgen.

Bron: O&V.

Tabel: aantal en aandeel studenten dat aan de Limburgse universiteit of een Limburgse Hogeschool les volgt, 2005-2013

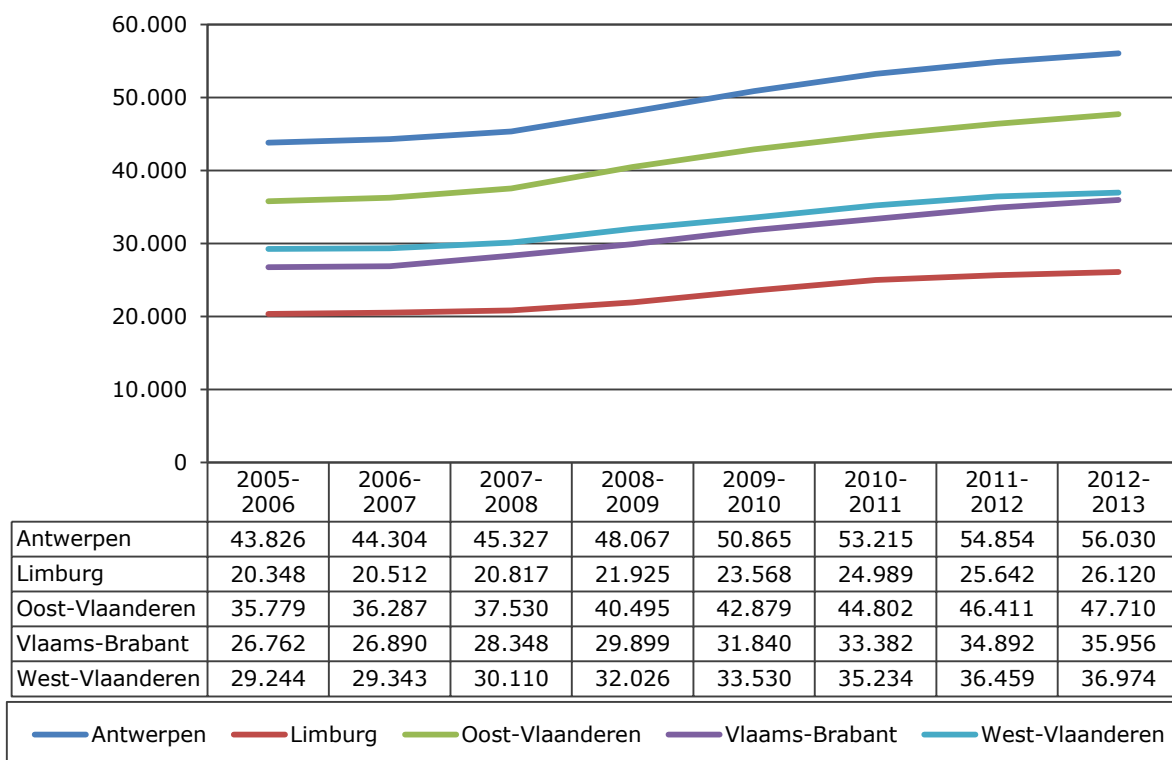
|   | Aantal studenten met woonplaats in Limburg |           |           |           |
|---|--|-----------|-----------|-----------|
|   | 2005-2006                                  | 2010-2011 | 2011-2012 | 2012-2013 |
| Aantal studenten aan Limburgse hogeschool   | 10.213                                     | 11.014    | 11.190    | 11.294    |
| Aantal studenten aan Limburgse universiteit   | 1.425                                      | 2.246     | 2.364     | 2.401     |
|   | 11.638                                     | 13.260    | 13.554    | 13.695    |
| Aantal studenten aan Vlaamse hogeschool   | 13.645                                     | 15.693    | 16.082    | 16.469    |
| Aantal studenten aan Vlaamse universiteit   | 6.703                                      | 9.296     | 9.560     | 9.651     |
| Totaal  | 20.348                                     | 24.989    | 25.642    | 26.120    |
| Aandeel studenten die aan een Limburgse hogeschool studeren t.o.v. studenten aan een Vlaamse hogeschool, in %     | 74,8                                       | 70,2      | 69,6      | 68,6      |
| Aandeel studenten die aan een Limburgse universiteit studeren t.o.v. studenten aan een Vlaamse universiteit, in % | 21,3                                       | 24,2      | 24,7      | 24,9      |

### Bespreking

Het aantal Limburgers dat tijdens het academiejaar 2012-2013 hoger onderwijs volgt, is op jaarbasis met 1,9% gestegen tot 26.120. Het aantal Limburgse studenten aan een Vlaamse hogeschool groeit met 2,4% duidelijk sterker dan het aantal Limburgers aan een Vlaamse universiteit (1,0%). Deze groeicijfers zijn lager dan de voorgaande academiejaren. Het aandeel Limburgse studenten dat in Limburg zelf aan een hogeschool studeert, verlaagt verder in 2012-2013 en komt op 68,6%. Het aandeel Limburgse studenten aan een Limburgse universiteit daarentegen kent een stijgende trend en ligt in 2012-2013 op 24,9%. In 2005-2006 kwam deze verhouding nog op 21,3%.

Het aandeel van de Limburgse studenten in de totale Vlaamse studentenpopulatie ( $\pm 13\%$ ), via een hogeschool of universiteit, blijft de laatste jaren vrij stabiel. Dat geldt eveneens voor de studenten uit de andere Vlaamse provincies.

Figuur: aantal studenten in het hoger onderwijs (hogeschool + universiteit), naar provincie van de woonplaats student, 2005-2013

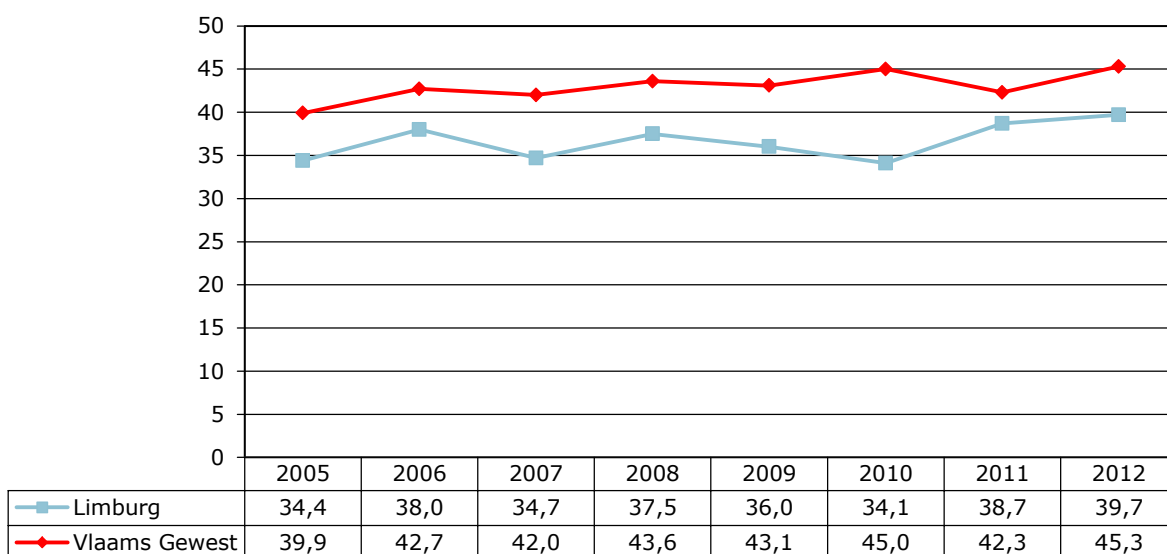


### D3.4 Aandeel jongeren (30-34 jaar) dat hoger onderwijs genoten heeft

Streefwaarde: 47,8% (Vlaams Hervormingsprogramma Europa 2020).

Bron: EAK.

Figuur: aandeel jongeren (30-34-jarigen) met een diploma hoger onderwijs, Limburg en Vlaams Gewest, 2005-2012



## Bespreking

Het aandeel van de jongeren met een diploma hoger onderwijs neemt licht toe over de jaren, zowel in het Vlaamse Gewest als in Limburg. Van 2005 tot 2012 is het aandeel 30-34-jarigen telkens met 5 procentpunten gestegen.

De provincie Limburg loopt niettemin nog altijd achter op het gewest, zonder dat de kloof verkleint. In de categorie 30-34-jarigen bedraagt het aandeel in 2012 in Vlaanderen 45%; in Limburg 5 procentpunten minder.

### D4 Doelgericht innoveren

#### D4.1 Aandeel werkenden in hoogtechnologische industrie en diensten

Streefwaarde: stijgen.

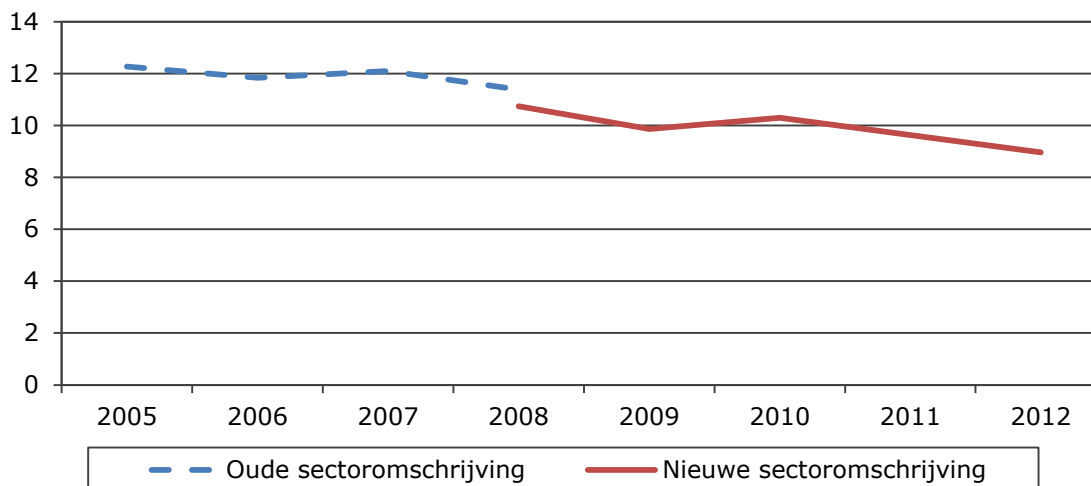
Bron: Eurostat.

Tabel: aandeel werkenden in kennisintensieve sectoren, Limburg, 2005-2012, in %

|       | Aandeel (medium)<br>HT-industrie | Aandeel<br>HT-diensten | Aandeel<br>kennisintensieve<br>sectoren |
|-------|----------------------------------|------------------------|---|
| 2005* | 8,7                              | 3,5                    | 12,3                                    |
| 2006* | 8,6                              | 3,2                    | 11,8                                    |
| 2007* | 9,1                              | 3,0                    | 12,1                                    |
| 2008* | 8,7                              | 2,6                    | 11,4                                    |
| 2008  | 8,5                              | 2,2                    | 10,7                                    |
| 2009  | 7,7                              | 2,2                    | 9,9                                     |
| 2010  | 7,9                              | 2,4                    | 10,3                                    |
| 2011  | 7,8                              | 1,9                    | 9,6                                     |
| 2012  | 6,5                              | 2,4                    | 9,0                                     |

\* Oude NACE rev.1 indeling.

Grafiek: aandeel werkenden in kennisintensieve sectoren, Limburg, 2005-2012, in %





## Bespreking

Volgens de Labour Force Survey van Eurostat zijn er anno 2012 ongeveer 33.000 Limburgers die in kennisintensieve sectoren werken.

Concreet gaat het over:

- HT-industrie: farmacie, productie van computers, elektronische en optische producten;
- Medium HT-industrie: chemie, productie van elektrische toestellen, machines & apparaten en voertuigen en andere transportmiddelen;
- HT-diensten: productie van audio- en videoprogramma's, telecommunicatie, computer programmeren & consultancy, ICT-diensten, wetenschappelijk onderzoek.

Dit is goed voor 9% van het totaal aantal werkende Limburgers. Het gros daarvan werkt in de industrietak (6,5%), tegenover 2,4% in de dienstentak. Over de jaren is er een afname van het aandeel werkenden in kennisintensieve sectoren in Limburg (een verandering in NACE sectorclassificatie bemoeilijkt een vergelijking in de tijd). Dit komt door de industrie, die ook elders regressief is qua tewerkstelling. De dienstentak houdt beter stand, met zelfs een toename van het aandeel in 2012 ten opzichte van 2011.

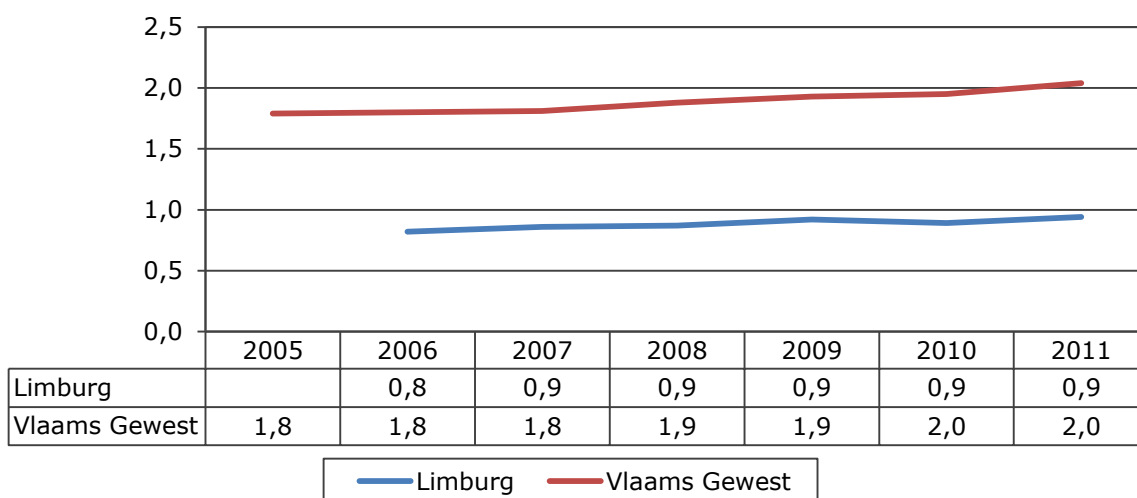
In het Vlaamse Gewest als geheel bereikt deze indicator een iets hogere waarde (9,4% in 2012). Dat komt enkel door een hoger aandeel in de HT-diensten (3,4% in het Vlaamse Gewest anno 2012). In de industrie is het Vlaamse aandeel (6,0%) geringer dan in Limburg. Net zoals in Limburg daalt de totale indicator de jongste jaren, en ook in heel Vlaanderen komt dat door de industrie.

### D4.2 Aandeel O&O-personeel en groei

Streefwaarde: stijgen en niveau Vlaams Gewest benaderen.

Bron: Eurostat, bewerking SVR.

Figuur: aandeel O&O-personeel in totale werkgelegenheid, Limburg en Vlaams Gewest, 2005-2011, in %



## Bespreking

Anno 2011 bedraagt het aandeel van het O&O-personeel ten opzichte van de totale werkgelegenheid in de provincie Limburg 0,94%. Dit aandeel nam in alle beschouwde jaren toe, met uitzondering van een daling in het jaar 2010.

Ten opzichte van het Vlaamse Gewest ligt het aandeel O&O-personeel in de totale werkgelegenheid in Limburg behoorlijk laag in de periode 2005-2011 (het aandeel bedraagt steeds minder dan de helft van dat in het Vlaamse Gewest). Tussen 2006 en 2011 nam dit aandeel met 0,12 procentpunten toe. In het Vlaamse Gewest nam het aandeel O&O-personeel tussen 2006 en 2011 sterker toe (met 0,24 procentpunt).

### D4.3 Aantal starters in hoogtechnologische sectoren

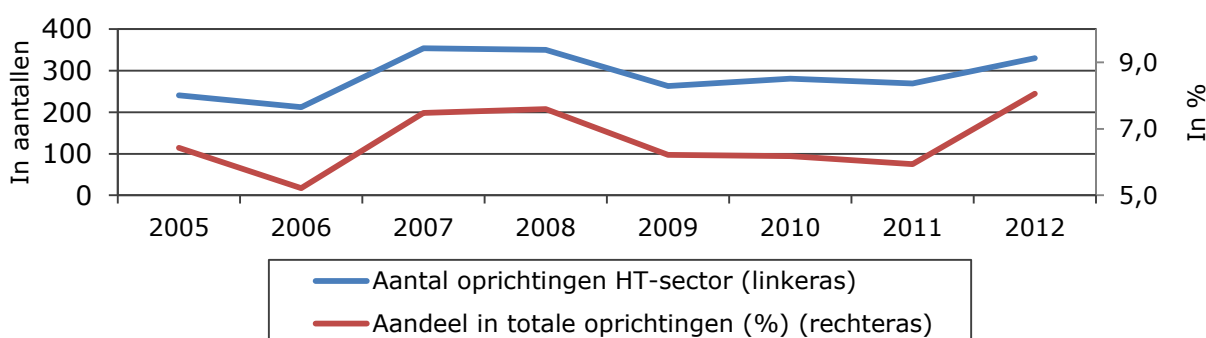
Streefwaarde: stijgen.

Bron: VKBO, bewerking SVR.

Tabel: aantal starters in HT-sectoren en hun aandeel in de oprichtingen, Limburg en Vlaams Gewest, 2005-2012

|                                   | 2005  | 2006  | 2007  | 2008  | 2009  | 2010  | 2011  | 2012  |
|-----------------------------------|-------|-------|-------|-------|-------|-------|-------|-------|
| Aantal oprichtingen HT-sector     |       |       |       |       |       |       |       |       |
| Limburg                           | 241   | 212   | 354   | 350   | 263   | 281   | 269   | 330   |
| Vlaams Gewest                     | 1.866 | 1.814 | 2.323 | 2.415 | 2.192 | 2.491 | 2.673 | 2.461 |
| Aandeel in de totale oprichtingen |       |       |       |       |       |       |       |       |
| Limburg                           | 6,4   | 5,2   | 7,5   | 7,6   | 6,2   | 6,2   | 5,9   | 8,1   |
| Vlaams Gewest                     | 6,9   | 5,9   | 7,0   | 7,4   | 7,2   | 7,6   | 7,9   | 8,0   |

Grafiek: aantal starters in HT-sectoren en hun aandeel in de oprichtingen, Limburg, 2005-2012



## Bespreking

Limburg kent in absolute waarden het meeste starters in de hoogtechnologische sectoren in 2007 (354) en 2008 (350). Vanaf dan zet er zich in een daling in die leidt tot cijfers beneden de 300 om in 2012 opnieuw te stijgen tot 330. In relatieve termen is dit laatste jaar het grootst want die 330 ondernemingen zijn 8,1% van de totale ondernemingen die toen werden opgericht terwijl dat in 2007 en 2008 respectievelijk 7,5% en 7,6% was.

In het Vlaamse Gewest ligt het aandeel starters van 2009 tot 2011 hoger. In 2012 loopt het vrij parallel.

## D5 Ruimer exporteren

Streefwaarde: stijgen.

Bron: INR.

### Bespreking

Indicator in ontwikkeling. Eind 2014 zullen data beschikbaar zijn voor 2012.

## D6 Sterker ondernemen

### D6.1 Aantal starters en oprichtingsratio

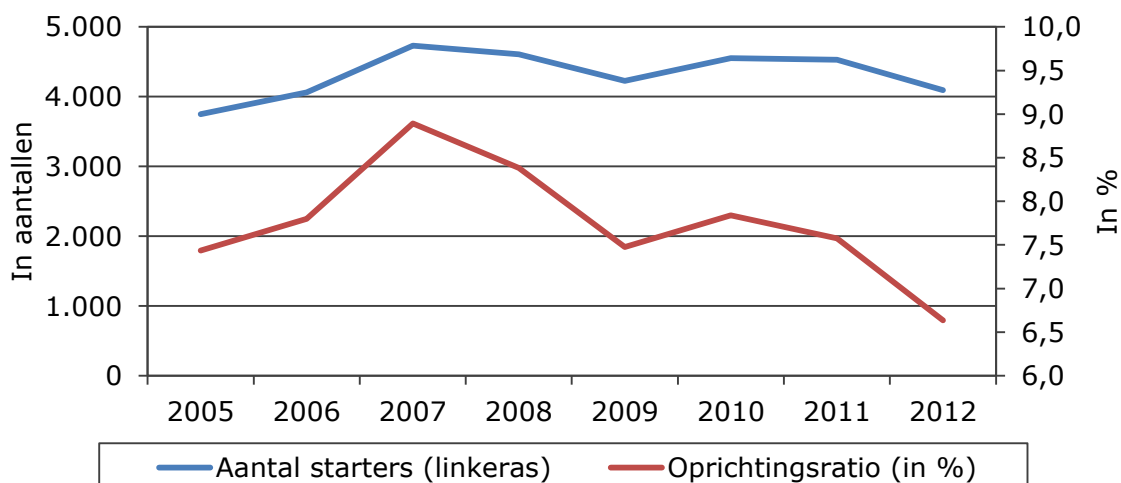
Streefwaarde: stijgen.

Bron: VKBO, SVR-bewerking.

Tabel: aantal starters en oprichtingsratio, Limburg en Vlaams Gewest, 2005-2012

|                      | 2005   | 2006   | 2007   | 2008   | 2009   | 2010   | 2011   | 2012   |
|----------------------|--------|--------|--------|--------|--------|--------|--------|--------|
| Aantal starters      |        |        |        |        |        |        |        |        |
| Limburg              | 3.747  | 4.061  | 4.732  | 4.608  | 4.228  | 4.550  | 4.530  | 4.094  |
| Vlaams Gewest        | 27.037 | 30.541 | 33.126 | 32.546 | 30.380 | 32.736 | 33.707 | 30.686 |
| Oprichtingsratio (%) |        |        |        |        |        |        |        |        |
| Limburg              | 7,4    | 7,8    | 8,9    | 8,4    | 7,5    | 7,8    | 7,6    | 6,6    |
| Vlaams Gewest        | 6,7    | 7,3    | 7,8    | 7,5    | 6,8    | 7,2    | 7,2    | 6,4    |

Grafiek: aantal starters en oprichtingsratio, Limburg, 2005-2012



### Bespreking

Tussen 2005 en 2007 is er in Limburg een stijging van het aantal starters met daarna een terugval in 2008 en vooral in 2009. In 2010 en 2011 is er dan weer een lichte stijging maar 2012 toont aan dat er een absoluut dieptepunt is bereikt van 4.094 starters. Hiermee volgt Limburg het Vlaamse Gewest dat hetzelfde verloop kent.

De oprichtingsratio, die het aantal oprichtingsakten in een bepaald jaar weergeeft t.o.v. het aantal bestaande ondernemingen bij de aanvang van dat jaar, kent hier hetzelfde verloop : Limburg vertoont in 2005 een ratio van 7,4% om te stijgen tot 8,9% in 2007, het hoogtepunt in deze reeks. Vanaf dan gaat het gestaag naar beneden om in 2012 een dieptepunt te kennen van 6,6%. Ook het Vlaamse Gewest volgt ditzelfde patroon. Limburg scoort op deze ratio hoger dan het Vlaamse Gewest maar de voorsprong verkleint wel (1,1% in 2007 naar 0,2 in 2012).

## D6.2 Nettogroeiratio en turbulentie

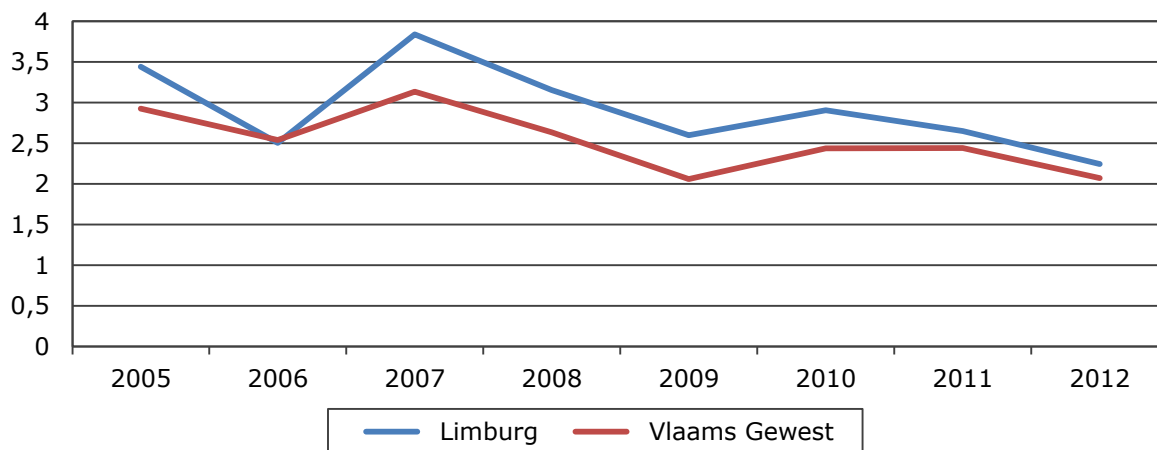
Streefwaarde: stijgen en niveau van het Vlaamse Gewest benaderen.

Bron: VKBO, SVR-bewerking.

Tabel: nettogroeiratio en turbulentie, Limburg en Vlaams Gewest, 2005-2012, in %

|                        | 2005 | 2006 | 2007 | 2008 | 2009 | 2010 | 2011 | 2012 |
|------------------------|------|------|------|------|------|------|------|------|
| <b>Nettogroeiratio</b> |      |      |      |      |      |      |      |      |
| Limburg                | 3,4  | 2,5  | 3,8  | 3,2  | 2,6  | 2,9  | 2,6  | 2,2  |
| Vlaams Gewest          | 2,9  | 2,5  | 3,1  | 2,6  | 2,1  | 2,4  | 2,4  | 2,1  |
| <b>Turbulentie</b>     |      |      |      |      |      |      |      |      |
| Limburg                | 11,4 | 13,1 | 13,9 | 13,6 | 12,4 | 12,8 | 12,5 | 11,0 |
| Vlaams Gewest          | 10,4 | 12,1 | 12,4 | 12,3 | 11,6 | 12,0 | 12,0 | 10,8 |

Grafiek: nettogroeiratio, Limburg en Vlaams Gewest, 2005-2012, in %



### Bespreking

De nettogroeiratio toont aan dat het Vlaamse Gewest in 2012 op hetzelfde niveau zit als in 2009 (2,1% nettogroei). Limburg kent hetzelfde verloop als het Vlaamse Gewest en blijft, met uitzondering van 2006, steeds boven het Vlaamse Gewest, al is de kloof tussen beide sedert 2010 kleiner aan het worden: van 0,7% in 2007 naar 0,1% in 2012. De turbulentie volgt hier eveneens hetzelfde patroon.

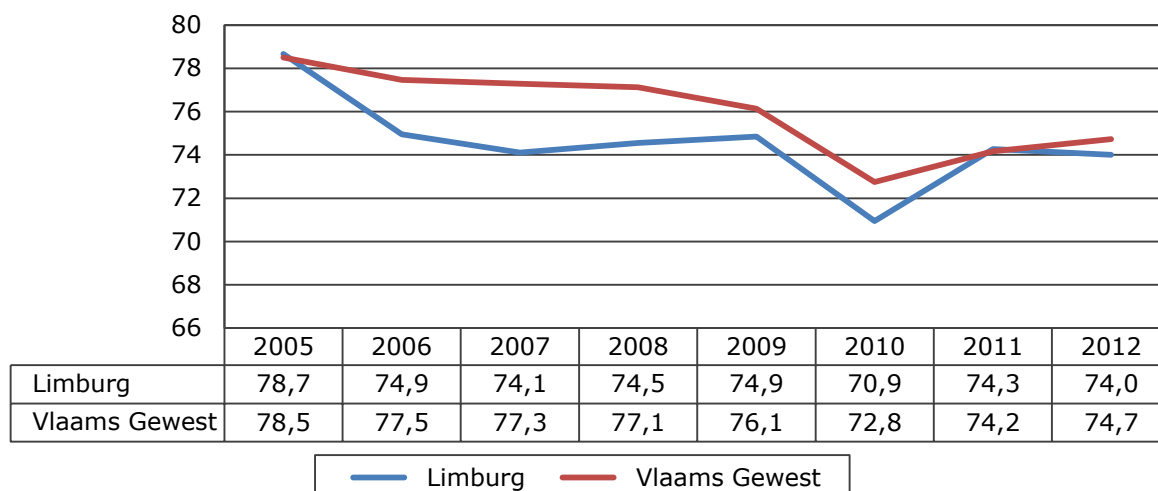
Limburg heeft door de jaren heen een nettogroeiratio die hoger ligt dan het Vlaamse Gewest maar die voorsprong neemt jaar na jaar af. Limburg scoort in 2012 lager dan in 2009 (vorig dieptepunt) terwijl het Vlaamse Gewest haar nettogroei van in 2009 kan behouden in 2012.

### D6.3 Overlevingsgraad op 5 jaar

Streefwaarde: stijgen en het niveau van het Vlaamse Gewest benaderen.

Bron: VKBO, SVR-bewerking.

Figuur: overlevingsgraad op 5j., Limburg en Vlaams Gewest, 2005-2012, in %



### Bespreking

De overlevingsgraad op 5 jaar kent over de periode 2005-2012 een daling waarbij het dieptepunt wordt bereikt in 2010 gevolgd door een sterke stijging in 2011 en een lichtere in 2012. Deze 3 laatste jaren hebben betrekking op de startersjaren 2005 tot en met 2007, waarbij 2005 conjunctureel een dip vertoonde. Dit verloop geldt zowel voor Limburg als voor het Vlaamse Gewest die over de hele periode 2005-2012 de overlevingsgraad zien dalen van respectievelijk 78,7% naar 74% en 78,5% naar 74,4%. Limburg heeft een iets lagere overlevingsgraad dan het Vlaamse Gewest.

### D6.4 Aantal en aandeel zelfstandigen ten opzichte van de beroepsbevolking

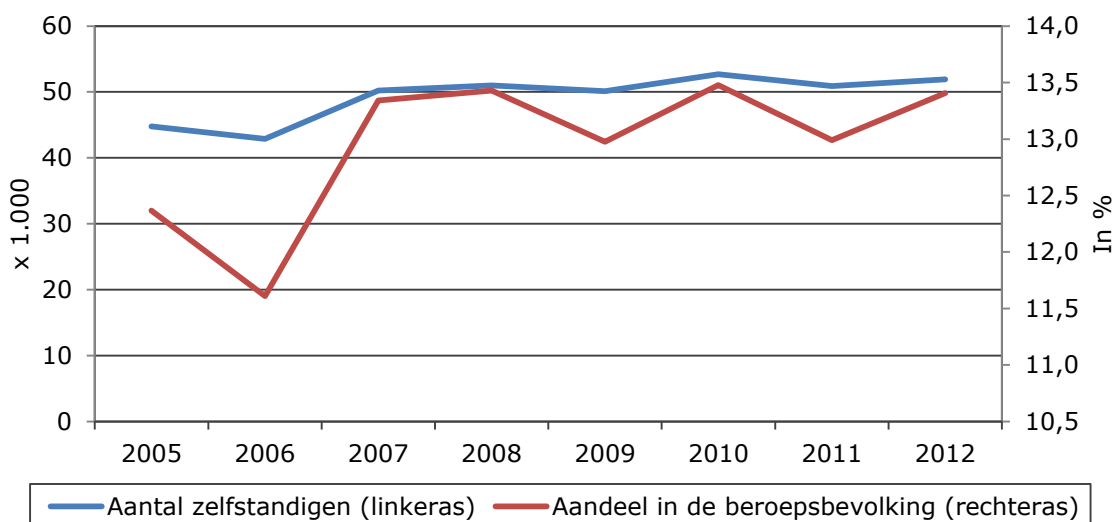
Streefwaarde: stijgen en zelfde niveau als het Vlaamse Gewest.

Bron: VKBO, SVR-bewerking.

Tabel: aantal zelfstandigen en aandeel in de beroepsbevolking, Limburg en Vlaams Gewest, 2005-2012

|   | 2005  | 2006  | 2007  | 2008  | 2009  | 2010  | 2011  | 2012  |
|---|-------|-------|-------|-------|-------|-------|-------|-------|
| <b>Aantal zelfstandigen (x 1.000)</b>     |       |       |       |       |       |       |       |       |
| Limburg                                   | 44,8  | 42,9  | 50,2  | 51,0  | 50,1  | 52,7  | 50,9  | 51,9  |
| Vlaams Gewest                             | 398,1 | 404,7 | 408,9 | 389,1 | 408,9 | 402,7 | 393,7 | 396,7 |
| <b>Aandeel in de beroepsbevolking (%)</b> |       |       |       |       |       |       |       |       |
| Limburg                                   | 12,4  | 11,6  | 13,3  | 13,4  | 13,0  | 13,5  | 13,0  | 13,4  |
| Vlaams Gewest                             | 14,4  | 14,6  | 14,5  | 13,7  | 14,3  | 13,9  | 13,7  | 13,7  |

Grafiek: aantal zelfstandigen en aandeel in de beroepsbevolking, Limburg, 2005-2012



### Bespreking

Het aantal zelfstandigen in Limburg nam toe tussen 2005 en 2012. De toename was er vooral in 2007. Sindsdien blijft het aantal Limburgse zelfstandigen grotendeels stabiel (51.900 in 2012). In heel het Vlaamse Gewest was er geen toename van het aantal zelfstandigen; integendeel: in 2012 is dit aantal (396.700) kleiner dan in 2005.

Het aandeel Limburgse zelfstandigen in de beroepsbevolking nam toe tussen 2005 en 2012, maar ook hier vooral tussen 2005 en 2007. In 2012 bedraagt het aandeel zelfstandigen in de beroepsbevolking 13,4% in Limburg. Dat is niet zoveel lager dan in heel het Vlaamse Gewest (13,7%). In 2005 bedroeg het verschil nog een volle twee procentpunten. Limburg is zijn achterstand op het Vlaamse Gewest aan het wegwerken.

Globaal blijkt dat de jaren van economische neergang en conjunctuurslachte er niet toe geleid hebben dat Limburgers meer voor een zelfstandige job kozen. Maar in het Vlaamse Gewest als geheel is dat nog minder het geval.

### D6.5 Aantal arbeidsplaatsen, naar sectoren

Streefwaarde: stijgen.

Bron: Vlaamse Arbeidsrekening o.b.v. RSZ Gedecentraliseerde statistiek, RSVZ, RSZ, RSZPPO, RSVZ, RVA (Bewerking Steunpunt WSE/Departement WSE).

Tabel 1: raming van het totaal aantal jobs\*, Limburg, jaargemiddelde 2007-2011

| Hoofd-sector                  | WSE(42)-sector  | 2007    | 2008    | 2009    | 2010    | 2011    | Jaar-op-jaar groei 2007-2008, aantal | Jaar-op-jaar groei 2008-2009, aantal | Jaar-op-jaar groei 2009-2010, aantal | Jaar-op-jaar groei 2010-2011, aantal | Jaar-op-jaar groei 2010-2011, in % |
|-------------------------------|---|---------|---------|---------|---------|---------|--------------------------------------|--------------------------------------|--------------------------------------|--------------------------------------|------------------------------------|
| Prim. sector                  | Primaire sector   | 10.997  | 9.176   | 9.194   | 8.995   | 9.671   | -1.821                               | 18                                   | -198                                 | 675                                  | 7,5                                |
| Secun. sector                 | Vervaardiging van dranken, voeding en tabak                   | 7.159   | 7.122   | 7.152   | 7.053   | 7.124   | -37                                  | 31                                   | -99                                  | 71                                   | 1,0                                |
|                               | Textiel en kleding  | 2.381   | 2.217   | 1.598   | 1.573   | 1.502   | -164                                 | -619                                 | -25                                  | -72                                  | -4,6                               |
|                               | Grafische nijverheid  | 2.764   | 2.809   | 2.731   | 2.661   | 2.556   | 45                                   | -78                                  | -70                                  | -105                                 | -4,0                               |
|                               | Chemische industrie   | 3.756   | 3.841   | 3.632   | 3.374   | 3.320   | 85                                   | -209                                 | -258                                 | -54                                  | -1,6                               |
|                               | Rubber- en kunststofnijverheid                                | 4.123   | 4.203   | 4.098   | 4.107   | 4.119   | 80                                   | -105                                 | 9                                    | 11                                   | 0,3                                |
|                               | Vervaardiging van bouwmaterialen                              | 4.908   | 5.004   | 5.186   | 4.917   | 4.877   | 96                                   | 182                                  | -269                                 | -39                                  | -0,8                               |
|                               | Metallurgie   | 2.350   | 2.312   | 2.031   | 1.944   | 1.978   | -39                                  | -281                                 | -87                                  | 34                                   | 1,7                                |
|                               | Vervaardiging van metaalproducten                             | 10.945  | 11.415  | 10.817  | 10.331  | 10.181  | 469                                  | -598                                 | -485                                 | -150                                 | -1,5                               |
|                               | Vervaardiging van informatica en elektronische producten      | 1.206   | 1.193   | 1.134   | 1.081   | 1.077   | -13                                  | -59                                  | -53                                  | -4                                   | -0,4                               |
|                               | Vervaardiging van (elektrische) apparaten en werktuigen       | 3.539   | 3.691   | 3.554   | 3.268   | 3.078   | 151                                  | -136                                 | -286                                 | -190                                 | -5,8                               |
|                               | Vervaardiging van transportmiddelen                           | 11.896  | 11.840  | 10.341  | 9.549   | 9.794   | -57                                  | -1.498                               | -792                                 | 245                                  | 2,6                                |
|                               | Houtindustrie en vervaardiging van meubels                    | 3.802   | 3.709   | 3.591   | 3.555   | 3.511   | -92                                  | -118                                 | -36                                  | -44                                  | -1,2                               |
|                               | Overige industrie   | 778     | 817     | 807     | 807     | 808     | 39                                   | -10                                  | -1                                   | 1                                    | 0,1                                |
|                               | Energie en water  | 1.827   | 1.838   | 1.860   | 1.914   | 1.887   | 11                                   | 23                                   | 53                                   | -27                                  | -1,4                               |
|                               | Afval en recyclage  | 1.242   | 1.214   | 1.180   | 1.189   | 1.276   | -28                                  | -34                                  | 9                                    | 87                                   | 7,3                                |
|                               | Bouw  | 26.677  | 27.419  | 27.336  | 27.615  | 27.929  | 742                                  | -83                                  | 279                                  | 313                                  | 1,1                                |
| Tert. sector                  | Reparatie en installatie van machines en consumentenartikelen | 889     | 1.037   | 1.168   | 1.200   | 1.223   | 149                                  | 131                                  | 32                                   | 23                                   | 1,9                                |
|                               | Garagewezen   | 8.606   | 9.039   | 9.381   | 9.435   | 9.512   | 433                                  | 342                                  | 54                                   | 77                                   | 0,8                                |
|                               | Groothandel en handelsbemiddeling                             | 13.412  | 13.585  | 13.458  | 13.597  | 14.068  | 172                                  | -127                                 | 139                                  | 471                                  | 3,5                                |
|                               | Kleinhandel   | 27.865  | 28.302  | 28.349  | 28.337  | 28.395  | 437                                  | 47                                   | -12                                  | 58                                   | 0,2                                |
|                               | Transport   | 11.676  | 11.979  | 11.784  | 11.314  | 11.287  | 303                                  | -195                                 | -469                                 | -27                                  | -0,2                               |
|                               | Logistiek   | 2.553   | 2.547   | 2.481   | 2.689   | 2.749   | -7                                   | -65                                  | 208                                  | 59                                   | 2,2                                |
|                               | Post  | 2.672   | 2.536   | 2.429   | 2.461   | 2.181   | -136                                 | -108                                 | 32                                   | -279                                 | -11,4                              |
|                               | Horeca en toerisme  | 16.407  | 16.690  | 16.786  | 17.069  | 17.296  | 283                                  | 96                                   | 283                                  | 227                                  | 1,3                                |
|                               | Informatie en media   | 866     | 823     | 847     | 842     | 899     | -43                                  | 24                                   | -6                                   | 57                                   | 6,8                                |
|                               | Telecommunicatie  | 856     | 851     | 825     | 824     | 712     | -5                                   | -26                                  | -1                                   | -112                                 | -13,6                              |
|                               | Informatica technologie                                       | 1.419   | 1.751   | 1.863   | 1.868   | 1.939   | 332                                  | 113                                  | 4                                    | 72                                   | 3,8                                |
|                               | Financiële diensten   | 5.515   | 5.527   | 5.589   | 5.606   | 5.652   | 11                                   | 62                                   | 16                                   | 47                                   | 0,8                                |
|                               | Consultancy en wetenschappelijke activiteiten                 | 13.376  | 14.361  | 14.934  | 15.125  | 15.525  | 985                                  | 572                                  | 191                                  | 400                                  | 2,6                                |
|                               | Uitzendbureaus en arbeidsbemiddeling                          | 15.604  | 15.650  | 13.532  | 14.451  | 16.258  | 46                                   | -2.118                               | 920                                  | 1.806                                | 12,5                               |
|                               | Onderhoud van gebouwen, tuinen en landschapsverzorging        | 4.937   | 5.038   | 5.014   | 8.112   | 9.450   | 101                                  | -24                                  | 3.098                                | 1.338                                | 16,5                               |
|                               | Overige zakelijke dienstverlening                             | 4.409   | 4.540   | 4.678   | 4.727   | 4.903   | 131                                  | 139                                  | 48                                   | 177                                  | 3,7                                |
| Overige diensten aan personen | 7.513   | 7.980   | 8.331   | 8.527   | 8.876   | 466     | 352                                  | 196                                  | 349                                  | 4,1                                  |                                    |
| Quart. sector                 | Recreatie, cultuur en sport                                   | 4.727   | 4.679   | 4.776   | 4.906   | 5.019   | -48                                  | 97                                   | 129                                  | 113                                  | 2,3                                |
|                               | Openbaar bestuur  | 11.162  | 10.809  | 11.611  | 12.080  | 12.768  | -353                                 | 803                                  | 468                                  | 688                                  | 5,7                                |
|                               | Algemene overheidsdiensten                                    | 10.035  | 10.300  | 9.909   | 9.772   | 9.314   | 265                                  | -392                                 | -136                                 | -458                                 | -4,7                               |
|                               | Verplichte sociale verzekering                                | 1.642   | 1.668   | 1.652   | 1.649   | 1.654   | 26                                   | -17                                  | -3                                   | 5                                    | 0,3                                |
|                               | Onderwijs   | 28.414  | 28.896  | 29.660  | 29.988  | 29.455  | 481                                  | 765                                  | 328                                  | -534                                 | -1,8                               |
|                               | Gezondheidszorg   | 16.711  | 17.305  | 17.819  | 18.259  | 18.711  | 594                                  | 514                                  | 440                                  | 452                                  | 2,5                                |
|                               | Maatschappelijke dienstverlening                              | 24.119  | 26.627  | 27.543  | 27.700  | 25.732  | 2.508                                | 916                                  | 157                                  | -1.969                               | -7,1                               |
| Belangenvertegenwoordiging    | 2.097   | 2.146   | 2.174   | 2.219   | 2.219   | 49      | 29                                   | 45                                   | 0                                    | 0,0                                  |                                    |
| Onbek.                        | 269   | 730     | 1.165   | 1.864   | 2.726   | 460     | 436                                  | 698                                  | 862                                  | 46,3                                 |                                    |
| Totaal                        |   | 338.105 | 345.213 | 344.002 | 348.555 | 353.209 | 7.108                                | -1.211                               | 4.553                                | 4.654                                | 1,3                                |

\* Omvat loontrekkende jobs, jobs voor zelfstandigen en jobs voor helpers.

Tabel 2: raming van het totaal aantal jobs\*, Vlaams Gewest, jaargemiddelde 2007-2011

| Hoofd-sector  | WSE(42)-sector  | 2007    | 2008    | 2009    | 2010    | 2011    | Jaar-op-jaar groei 2007-2008, aantal | Jaar-op-jaar groei 2008-2009, aantal | Jaar-op-jaar groei 2009-2010, aantal | Jaar-op-jaar groei 2010-2011, aantal | Jaar-op-jaar groei 2010-2011, in % |
|---------------|---|---------|---------|---------|---------|---------|--------------------------------------|--------------------------------------|--------------------------------------|--------------------------------------|------------------------------------|
| Prim. sector  | Primaire sector   | 70.096  | 65.430  | 64.724  | 63.440  | 64.448  | -4.666                               | -706                                 | -1.283                               | 1.007                                | 1,6                                |
| Secun. sector | Vervaardiging van dranken, voeding en tabak                   | 72.271  | 71.783  | 71.423  | 70.543  | 70.342  | -488                                 | -361                                 | -880                                 | -201                                 | -0,3                               |
|               | Textiel en kleding  | 35.404  | 33.689  | 29.446  | 27.450  | 26.055  | -1.715                               | -4.243                               | -1.995                               | -1.395                               | -5,1                               |
|               | Grafische nijverheid  | 24.408  | 24.752  | 23.762  | 23.000  | 22.700  | 344                                  | -990                                 | -762                                 | -300                                 | -1,3                               |
|               | Chemische industrie   | 48.296  | 47.509  | 46.099  | 45.263  | 45.566  | -787                                 | -1.410                               | -836                                 | 303                                  | 0,7                                |
|               | Rubber- en kunststofnijverheid                                | 20.058  | 20.332  | 19.624  | 18.983  | 19.040  | 273                                  | -708                                 | -641                                 | 57                                   | 0,3                                |
|               | Vervaardiging van bouwmaterialen                              | 20.014  | 20.473  | 20.409  | 19.789  | 19.654  | 458                                  | -64                                  | -620                                 | -135                                 | -0,7                               |
|               | Metallurgie   | 21.001  | 20.830  | 19.143  | 18.102  | 18.453  | -171                                 | -1.687                               | -1.041                               | 351                                  | 1,9                                |
|               | Vervaardiging van metaalproducten                             | 43.067  | 43.935  | 42.350  | 41.037  | 40.951  | 868                                  | -1.585                               | -1.313                               | -87                                  | -0,2                               |
|               | Vervaardiging van informatica en elektronische producten      | 13.700  | 13.765  | 12.461  | 10.488  | 9.973   | 65                                   | -1.305                               | -1.972                               | -515                                 | -4,9                               |
|               | Vervaardiging van (elektrische) apparaten en werktuigen       | 37.030  | 38.142  | 36.622  | 34.779  | 34.327  | 1.112                                | -1.519                               | -1.844                               | -452                                 | -1,3                               |
|               | Vervaardiging van transportmiddelen                           | 44.642  | 43.231  | 39.123  | 36.046  | 34.731  | -1.410                               | -4.109                               | -3.077                               | -1.315                               | -3,6                               |
|               | Houtindustrie en vervaardiging van meubels                    | 22.429  | 21.833  | 20.753  | 20.172  | 19.679  | -596                                 | -1.080                               | -581                                 | -493                                 | -2,4                               |
|               | Overige industrie   | 7.657   | 7.351   | 6.999   | 7.065   | 7.148   | -306                                 | -352                                 | 66                                   | 83                                   | 1,2                                |
|               | Energie en water  | 13.610  | 14.153  | 14.756  | 14.907  | 14.753  | 542                                  | 603                                  | 152                                  | -154                                 | -1,0                               |
|               | Afval en recyclage  | 11.622  | 11.830  | 11.892  | 11.903  | 12.117  | 207                                  | 62                                   | 11                                   | 214                                  | 1,8                                |
|               | Bouw  | 180.553 | 185.957 | 185.566 | 188.748 | 193.078 | 5.404                                | -391                                 | 3.182                                | 4.331                                | 2,3                                |
| Tert. sector  | Reparatie en installatie van machines en consumentenartikelen | 14.625  | 14.921  | 15.124  | 16.850  | 17.045  | 296                                  | 203                                  | 1.726                                | 194                                  | 1,2                                |
|               | Garagewezen   | 63.710  | 64.878  | 65.806  | 65.516  | 66.099  | 1.169                                | 927                                  | -290                                 | 583                                  | 0,9                                |
|               | Groothandel en handelsbemiddeling                             | 153.061 | 154.579 | 152.649 | 151.339 | 153.901 | 1.518                                | -1.929                               | -1.310                               | 2.562                                | 1,7                                |
|               | Kleinhandel   | 233.386 | 237.207 | 238.861 | 240.167 | 240.477 | 3.821                                | 1.654                                | 1.306                                | 310                                  | 0,1                                |
|               | Transport   | 90.359  | 92.379  | 91.172  | 90.474  | 89.438  | 2.020                                | -1.208                               | -698                                 | -1.035                               | -1,1                               |
|               | Logistiek   | 45.362  | 46.879  | 45.821  | 44.679  | 45.164  | 1.517                                | -1.058                               | -1.142                               | 485                                  | 1,1                                |
|               | Post  | 22.361  | 23.039  | 22.580  | 21.316  | 19.844  | 677                                  | -459                                 | -1.264                               | -1.472                               | -6,9                               |
|               | Horeca en toerisme  | 131.792 | 131.603 | 131.990 | 133.310 | 134.322 | -189                                 | 387                                  | 1.320                                | 1.012                                | 0,8                                |
|               | Informatie en media   | 14.657  | 14.923  | 14.980  | 14.850  | 14.448  | 266                                  | 57                                   | -130                                 | -402                                 | -2,7                               |
|               | Telecommunicatie  | 9.438   | 9.528   | 10.021  | 9.811   | 8.606   | 90                                   | 493                                  | -209                                 | -1.205                               | -12,3                              |
|               | Informatica technologie                                       | 25.725  | 28.138  | 27.921  | 27.071  | 27.654  | 2.414                                | -218                                 | -849                                 | 583                                  | 2,2                                |
|               | Financiële diensten   | 60.912  | 59.195  | 58.322  | 57.401  | 57.094  | -1.717                               | -873                                 | -921                                 | -308                                 | -0,5                               |
|               | Consultancy en wetenschappelijke activiteiten                 | 137.719 | 149.298 | 155.831 | 159.226 | 164.565 | 11.579                               | 6.533                                | 3.396                                | 5.338                                | 3,4                                |
|               | Uitzendbur. en arbeidsbemiddeling                             | 111.683 | 112.718 | 103.338 | 111.485 | 116.635 | 1.035                                | -9.379                               | 8.147                                | 5.150                                | 4,6                                |
|               | Onderhoud van gebouwen, tuinen en landschapsverzorging        | 36.599  | 37.965  | 38.218  | 56.080  | 64.157  | 1.366                                | 253                                  | 17.863                               | 8.076                                | 14,4                               |



|               |                                   |           |           |           |           |         |        |        |        |        |      |
|---------------|-----------------------------------|-----------|-----------|-----------|-----------|---------|--------|--------|--------|--------|------|
|               | Overige zakelijke dienstverlening | 43.789    | 45.812    | 46.822    | 48.452    | 49.727  | 2.023  | 1.010  | 1.630  | 1.275  | 2,6  |
|               | Overige diensten aan personen     | 55.173    | 57.531    | 59.435    | 61.992    | 63.901  | 2.358  | 1.904  | 2.557  | 1.908  | 3,1  |
| Quart. sector | Recreatie, cultuur en sport       | 36.715    | 38.015    | 39.312    | 40.072    | 40.682  | 1.300  | 1.297  | 760    | 610    | 1,5  |
|               | Openbaar bestuur                  | 92.588    | 90.233    | 91.747    | 92.499    | 94.153  | -2.356 | 1.514  | 752    | 1.654  | 1,8  |
|               | Algemene overheidsdiensten        | 52.793    | 53.234    | 53.312    | 52.683    | 51.787  | 441    | 78     | -629   | -896   | -1,7 |
|               | Verplichte sociale verzekering    | 11.573    | 11.688    | 11.730    | 11.701    | 11.677  | 115    | 42     | -29    | -24    | -0,2 |
|               | Onderwijs                         | 211.853   | 217.499   | 225.867   | 229.348   | 225.093 | 5.646  | 8.368  | 3.481  | -4.254 | -1,9 |
|               | Gezondheidszorg                   | 138.931   | 142.091   | 145.734   | 148.602   | 151.198 | 3.160  | 3.643  | 2.868  | 2.596  | 1,7  |
|               | Maatschapp. dienstverlening       | 185.205   | 198.641   | 204.152   | 200.237   | 198.349 | 13.436 | 5.511  | -3.915 | -1.888 | -0,9 |
|               | Belangenverteenwoord.             | 16.574    | 16.876    | 17.073    | 17.312    | 17.196  | 301    | 198    | 238    | -115   | -0,7 |
|               | Onb.                              | 1.773     | 5.169     | 7.426     | 10.826    | 15.108  | 3.396  | 2.256  | 3.401  | 4.282  | 39,6 |
| Totaal        | 2.684.214                         | 2.739.035 | 2.740.392 | 2.765.019 | 2.791.336 | 54.821  | 1.357  | 24.627 | 26.317 | 1,0    |      |

## Bespreking

Bij opdeling van de jobs naar hoofdsectoren blijkt dat in 2011 zowel in Vlaanderen als in Limburg het aantal arbeidsplaatsen in de quartaire sector op jaarbasis gedaald is en dat het aantal jobs in de overige hoofdsectoren toegenomen is (tabel 1). Per saldo groeide de werkgelegenheid in 2011 op jaarbasis aan in Limburg en Vlaanderen met respectievelijk 4.654 en 26.317 arbeidsplaatsen. Verdere opsplitsing naar onderliggende WSE-sectoren (42) geeft een beter beeld waar er arbeidsplaatsen verloren gegaan zijn en waar er bijgekomen zijn.

Niettegenstaande de crisis bleef de quartaire sector in zijn geheel beschouwd positieve groeicijfers voorleggen tot in 2010 en dit zowel in Vlaanderen als in Limburg. In 2011 gaat deze sector evenwel in het rood. Zowel in Limburg als in het Vlaamse Gewest gingen er een pak banen verloren in het onderwijs, de maatschappelijke dienstverlening en bij de algemene overheidsdiensten.

De totaliteit aan tertiaire sectoren ondervond wel effect van de crisis waar in 2009 een licht negatief cijfer voor de aangroei van jobs werd genoteerd in Limburg en Vlaanderen. In 2010 en ook in 2011 wordt er opnieuw aangeknoopt met de pre-crisisgroei en kwamen er veel banen bij in de subsector onderhoud van gebouwen, tuinen en landschapsverzorging en in de sector van uitzendbureaus en arbeidsbemiddeling. Langs de andere kant daalde het aantal jobs in Vlaanderen en Limburg in 2011 aanzienlijk in tertiaire sectoren zoals post, telecommunicatie en transport.

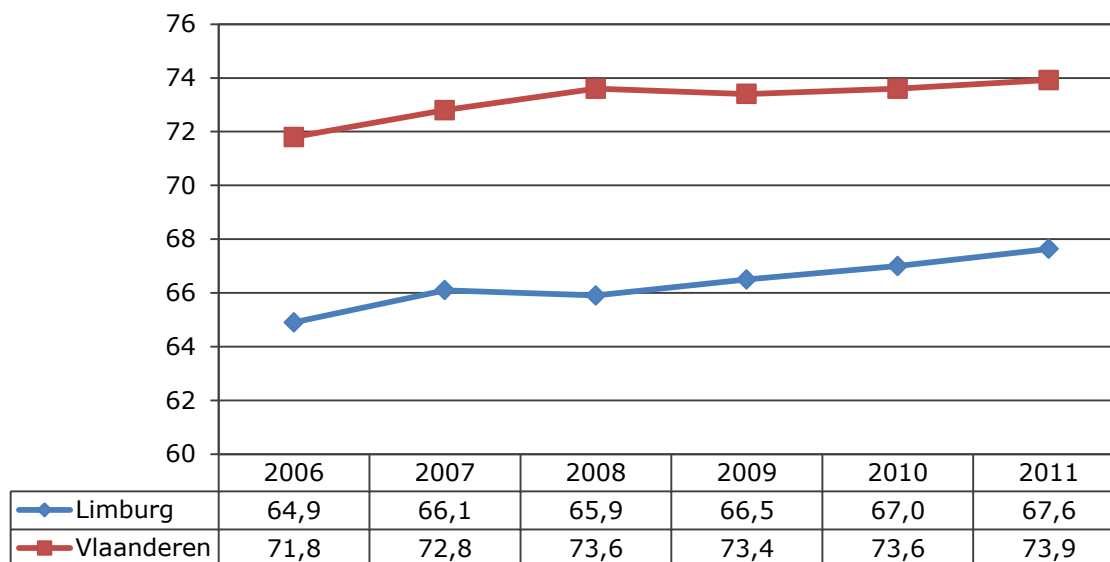
Bij de aanvang van de crisis in 2009 was er duidelijk een daling van het aantal jobs in de secundaire hoofdsector in Vlaanderen en Limburg en ook in 2010 houdt deze afname aan om pas in 2011 tot een stilstand te komen. Er dient wel een onderscheid gemaakt te worden tussen de bouw en de industriële sectoren. De bouw heeft de crisis relatief goed doorstaan en kan in 2010 en 2011 terug een positieve jobgroei presenteren. Zowel in Vlaanderen als in Limburg gingen er sinds de crisis veel banen verloren in de vervaardiging van transportmiddelen. Opvallend is dat deze sector zich in Limburg herpakt in 2011. Ook sneuvelden er in het Vlaamse Gewest veel arbeidsplaatsen in de textiel- en kledingsector en de vervaardiging van informatica en elektronische producten. In Limburg gingen er ook een pak jobs verloren in onder meer de chemische industrie, in de sectoren van de vervaardiging van metaalproducten, de vervaardiging van (elektrische) apparaten en werktuigen en de vervaardiging van bouwmaterialen.

## D6.6 Jobratio

Streefwaarde: stijgen.

Bron: Vlaamse Arbeidsrekening o.b.v. RSZ Gedecentraliseerde statistiek, RSVZ, RSZ, RSZPPO, RSVZ, RVA (Bewerking Steunpunt WSE/Departement WSE).

Figuur: jobratio, jaargemiddelde 2006-2011, in %



### Bespreking

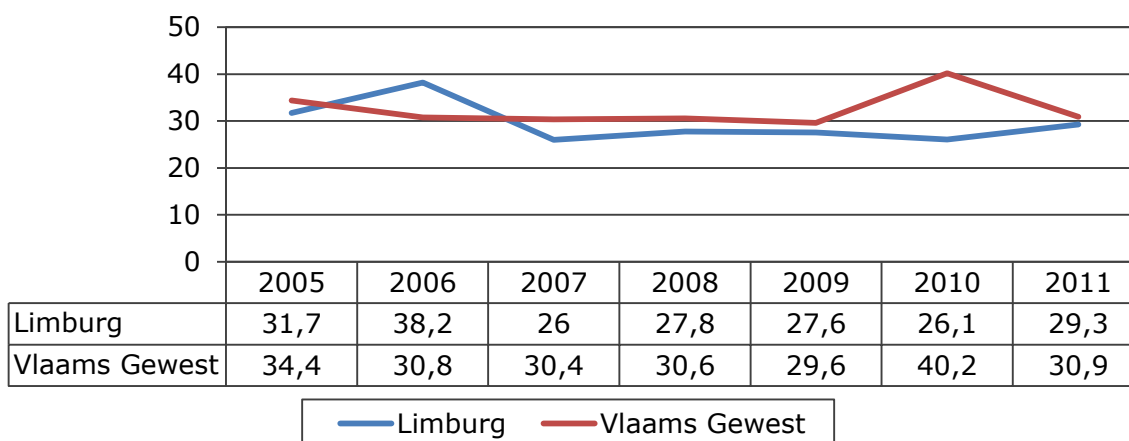
De jobratio, die de verhouding weergeeft van het aantal jobs per 100 inwoners op arbeidsleeftijd (20-64 jaar), laat tussen 2006 en 2011 een overwegend stijgend verloop optekenen in Limburg en Vlaanderen. Zowel in de provincie Limburg (2008) als in het Vlaamse Gewest (2009) bleef de daling van de jobratio ten gevolge van de crisis vrij beperkt. Limburg heeft wel een lagere jobratio dan gemiddeld, en de kloof met het Vlaamse Gewest is zelfs groter dan bij de werkzaamheid van de bevolking.

## D6.7 Investeringsratio

Streefwaarde: stijgen en op niveau Vlaams Gewest.

Bron: VKBO, SVR-bewerking.

Figuur: investeringsratio (aandeel investeringen/BTW), Limburg en Vlaams Gewest, in %



### Bespreking

De investeringsratio (het percentage investeringen van de bruto toegevoegde waarde) is een belangrijke indicator voor de economische groei van een geografische entiteit. Deze indicator laat zien in welke mate een onderneming de door haar gecreëerde waarde inzet voor continuïteit op lange termijn. Hij verschaft tevens een beeld van het vertrouwen in de toekomst van de ondernemingen. Een hogere ratio leidt tot een hogere groeivoet van de economie.

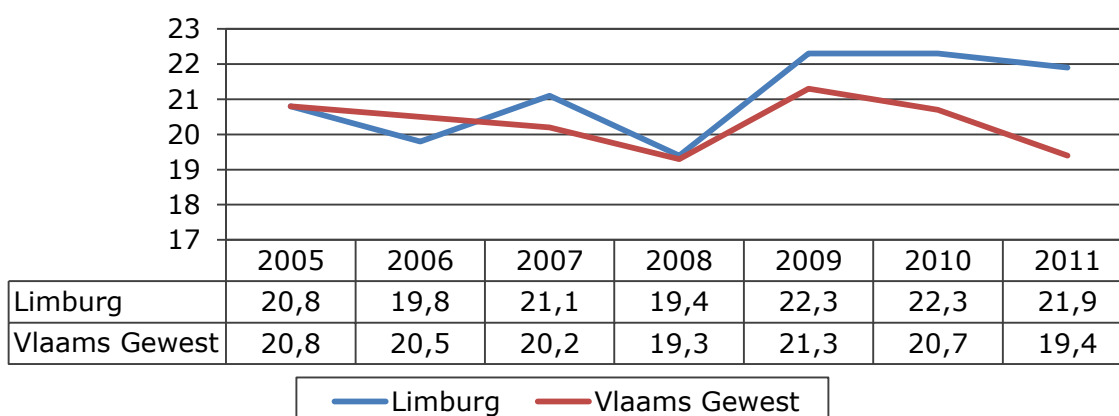
Wanneer we de situatie in Limburg vergelijken met het Vlaamse gemiddelde, blijkt dat (met uitzondering van het jaar 2006), de ratio steeds onder het Vlaamse gemiddelde lag.

## D6.8 Btw op omzet

Streefwaarde: stijgen.

Bron: VKBO, SVR-bewerking.

Figuur: btw op omzet, Limburg en Vlaams Gewest, 2005-2011, in %



## Bespreking

Deze indicator geeft het aandeel weer van de bruto toegevoegde waarde op de omzet. Bedrijven die hoog scoren, halen veel toegevoegde waarde uit hun omzet, m.a.w. weten efficiënt producten op de markt te brengen en te verkopen.

Deze indicator kent voor de bedrijven in de provincie Limburg een grillig verloop, waarbij in 2006, 2008 en 2011 een neerwaartse trend wordt vastgesteld. 2009 en 2010 waren piekjaren met een cijfer van 22,3%.

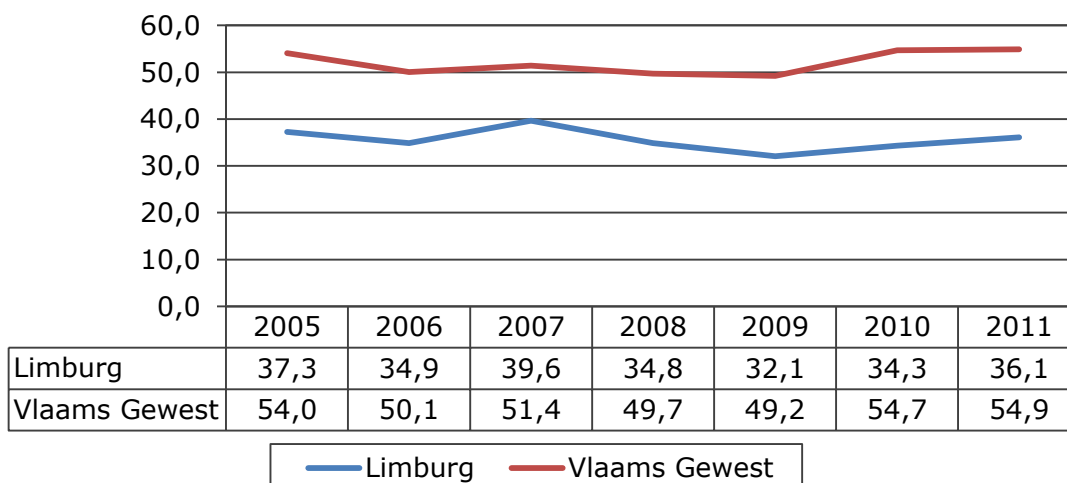
Vanaf 2007 liggen de percentages in Limburg hoger dan die in Vlaanderen. Voor de laatste beschikbare jaren daalt het cijfer ook minder snel dan de daling in Vlaanderen.

### D6.9 Btw per werknemer

Streefwaarde: stijgen tot niveau Vlaams Gewest.

Bron: VKBO, SVR-bewerking.

Figuur: btw per werknemer, Limburg en Vlaams Gewest, 2005-2011, in 1.000 euro



## Bespreking

De toegevoegde waarde per werknemer is de klassieke maatstaf voor de productiviteit van de onderneming en geeft de concurrentiekracht weer. De arbeidsproductiviteit hangt enerzijds af van de betrokken werknemers zelf en anderzijds van het type activiteit en de kapitaalsintensiteit. Het uitgangspunt hierbij is dat sectoren met een hogere toegevoegde waarde per werknemer in de regel meer competitieve sectoren zijn.

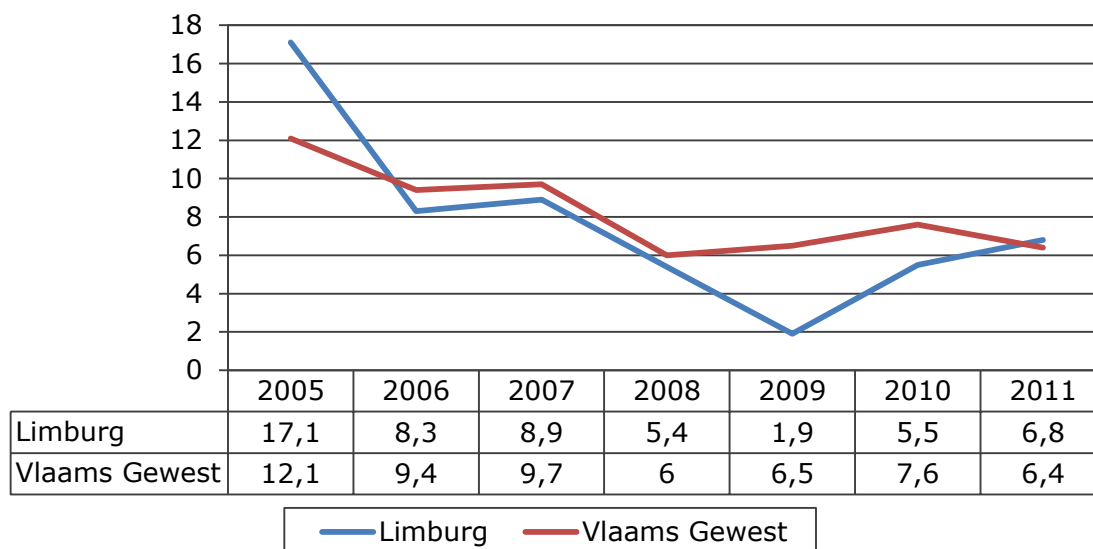
Voor alle onderzochte jaren ligt de toegevoegde waarde per werknemer in Limburg een stuk onder het Vlaamse gemiddelde. Waar die in Vlaanderen meestal boven de 50.000 euro ligt, is de toegevoegde waarde per werknemer in Limburg goed 15.000 euro lager. De laatste jaren is er zowel in Vlaanderen als Limburg een stijging in deze indicator. De bruto toegevoegde waarde per werknemer ligt in Limburg structureel onder het Vlaamse gemiddelde.

## D6.10 Nettorendabiliteit

Streefwaarde: stijgen.

Bron: VKBO, SVR-bewerking.

Figuur: nettorendabiliteit in Limburg en het Vlaamse Gewest



### Bespreking

De rentabiliteit geeft de mate van winstgevendheid van de onderneming weer, die meestal wordt uitgedrukt in verhoudingsgetallen. De rentabiliteit eigen vermogen = nettobedrijfsresultaat gedeeld door geïnvesteerd eigen vermogen. Ten behoeve van de continuïteit van de onderneming moet op lange termijn de winst voldoende groot zijn om de vermogensverschaffers (aandeelhouders) gewenste uitkeringen in de vorm van dividend of interest te kunnen doen. Hoe hoger de ratio's van de rentabiliteit, hoe succesvoller de onderneming en hoe makkelijker het wordt om nieuw krediet/kapitaal te krijgen.

Uit de tabel kan duidelijk afgeleid worden dat de nettorendabiliteit zowel in Vlaanderen als in de provincie Limburg de eerste jaren van de analyse sterk daalde. Voor de provincie Limburg was dit van 17,1% in 2005 tot 1,9% in 2009. Voor Vlaanderen van 12,1% in 2005 tot 6,0% in 2008. De jongste jaren is er een heropleving van de nettorendabiliteit. Globaal genomen ligt de nettorendabiliteit in de provincie Limburg een stuk onder deze van Vlaanderen.

## D7 Gericht ontsluiten

### D7.1 Aanbod aan bedrijventerreinen

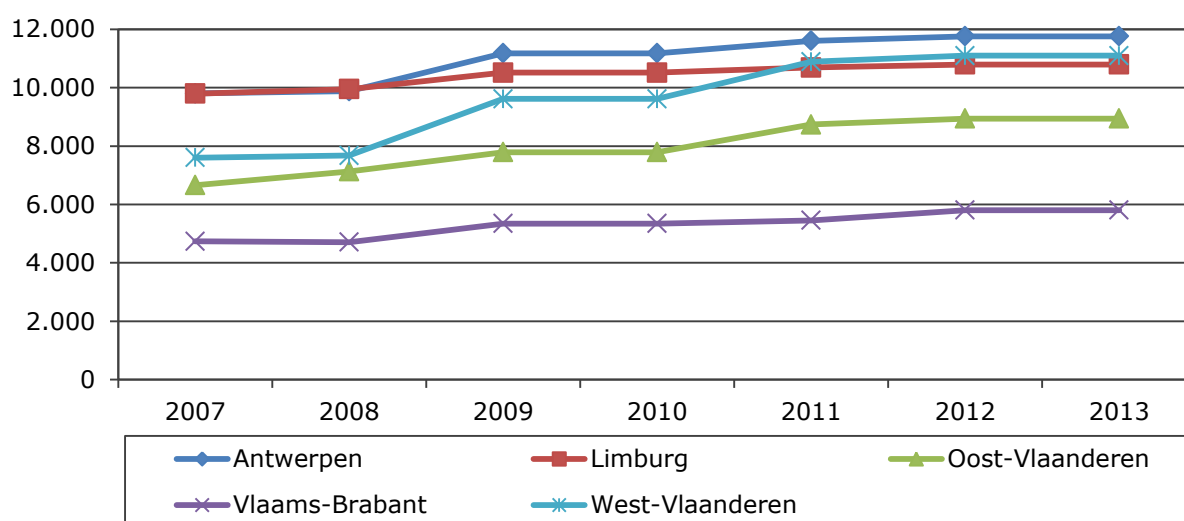
Streefwaarde: stijgen.

Bron: Agentschap Ondernemen

Tabel: oppervlakte van de Vlaamse bedrijventerreinen (exclusief haventerreinen), per provincie en aandeel ingenomen terreinen, november 2013, in ha

|                      | Infra-structuur | Bebouwd       |                                   |               | Onbebouwd                       |   |                 |                              | totaal        | % bezet     |
|----------------------|-----------------|---------------|-----------------------------------|---------------|---------------------------------|---|-----------------|------------------------------|---------------|-------------|
|                      |                 | bezet         | leegstand of in (her)ontwikkeling | actief aanbod | gronden in gebruik door bedrijf | reservegrond bedrijf of projectontwikkelaar | in ontwikkeling | tijdelijk niet realiseerbaar |               |             |
| Antwerpen            | 1.210           | 8.010         | 481                               | 202           | 136                             | 429   | 244             | 1.139                        | 11.851        | 83,0        |
| Limburg              | 1.444           | 6.224         | 203                               | 791           | 452                             | 480   | 63              | 1.182                        | 10.839        | 76,8        |
| Oost-Vlaanderen      | 1.110           | 5.678         | 531                               | 166           | 157                             | 353   | 123             | 881                          | 8.999         | 83,1        |
| Vlaams-Brabant       | 602             | 3.860         | 134                               | 95            | 105                             | 417   | 4               | 573                          | 5.790         | 81,2        |
| West-Vlaanderen      | 1.073           | 7.663         | 349                               | 223           | 214                             | 678   | 195             | 842                          | 11.237        | 82,8        |
| <b>Vlaams Gewest</b> | <b>5.439</b>    | <b>31.435</b> | <b>1.698</b>                      | <b>1.477</b>  | <b>1.064</b>                    | <b>2.357</b>                                | <b>629</b>      | <b>4.617</b>                 | <b>48.716</b> | <b>81,4</b> |

Grafiek: oppervlakte van de Vlaamse bedrijventerreinen (exclusief haventerreinen), per provincie, 2007 - 2013, in ha



### Bespreking

In november 2013 telde het Vlaamse Gewest 48.716 ha bedrijventerreinen (exclusief havenzone). Van deze oppervlakte is 81,4% bezet. De provincie Limburg heeft de laagste bezettingsgraad (76,8%) en het hoogste actief aanbod (791 ha of 53,6% van het totaal actief aanbod in Vlaanderen).

Tussen 2007 en 2013 is de oppervlakte aan bedrijventerreinen in elke provincie toegenomen. In Limburg kwam er 1.001 ha bij. In de andere provincies was dit meer. Dit heeft onder andere te maken met de inventarisatiemethode. Pas in de periode 2008-

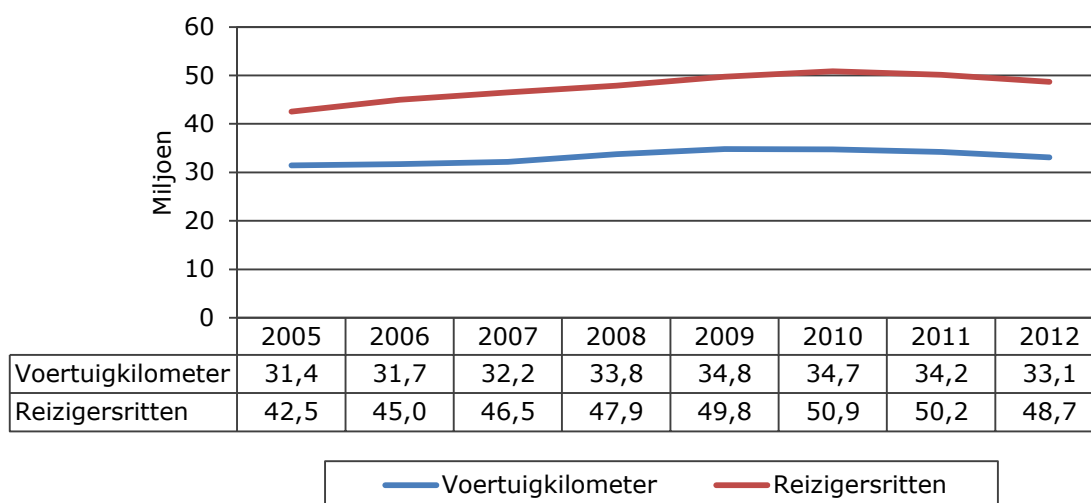
2009 werden alle terreinen < 5 ha (via BPA's) toch opgenomen om een volledig overzicht te hebben. Deze gebieden waren al langer bestemd maar zijn dus in die periode volledig in de inventaris opgenomen terwijl dit vroeger maar occasioneel was. West-Vlaanderen heeft het grootste aantal van deze terreinen en heeft daardoor ook de sterkste stijging. De stijging is ook afhankelijk van hoeveel van deze terreinen al vóór 2008 in de inventaris aanwezig waren en de bijkomende bestemmingen in de periode 2008-2009.

## D7.2 Aanbod regionaal vervoer

Streefwaarde: stijgen en trend Vlaams Gewest volgen.

Bron: De Lijn.

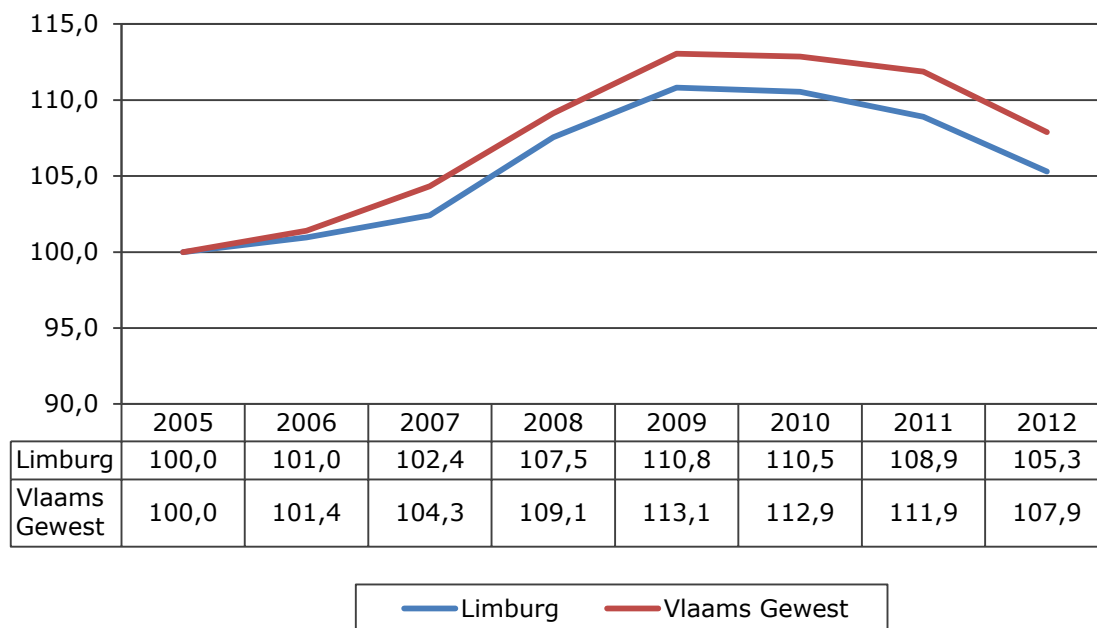
Figuur: evolutie aantal voertuigkilometer en reizigersritten door De Lijn in provincie Limburg



### Bespreking

In 2012 reden de voertuigen van De Lijn 33,1 miljoen kilometer in de provincie Limburg en vervoerden 48,7 miljoen reizigers. Zowel qua aanbod als qua reizigers is er een lichte daling sinds 2009/2010, na jaren van sterke stijging. Dit is het gevolg van besparingen die De Lijn moest doorvoeren, en waarbij geopteerd werd om het aanbod op een slimme manier gedeeltelijk te beperken. Zo werd het aanbod van enkele lijnen beperkt in de vroege en late uren op momenten met een zeer lage bezetting. Deze efficiëntie- en besparingsoefening werd door De Lijn toegepast in het hele Vlaamse Gewest.

Figuur: index voertuigkilometer (2005=100), 2005-2012



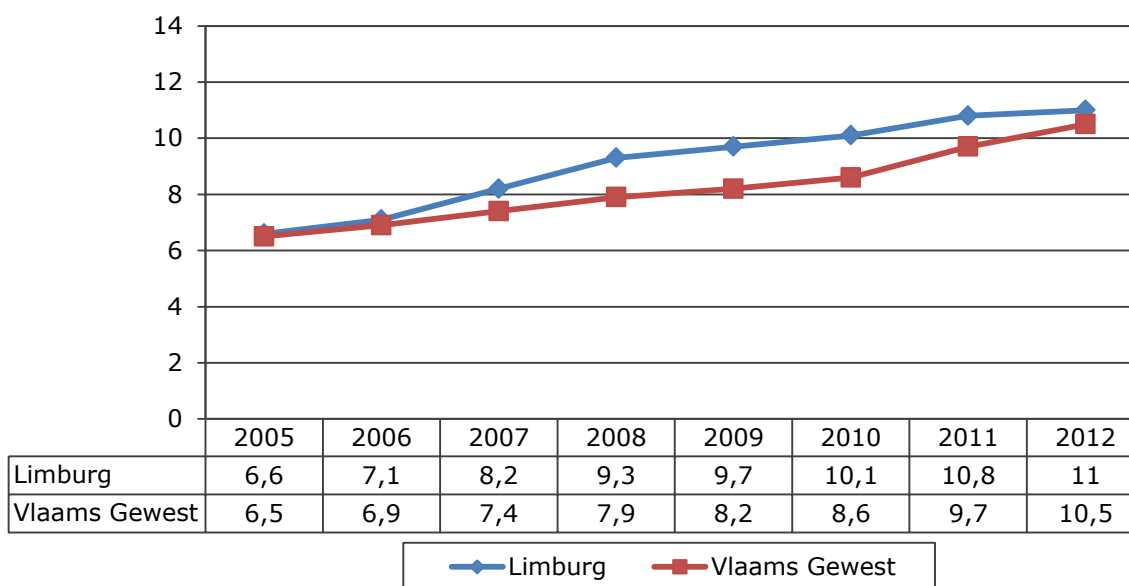
## INDICATOREN OVER OMGEVING

### O1.1 Kansarmoede-index Kind en Gezin

Streefwaarde: halvering tussen 2008 en 2020 op niveau van Vlaams Gewest (Pact 2020).

Bron: Kind en Gezin.

Figuur: aantal geboorten in kansarme gezinnen in jaar x en 2 voorgaande jaren tegenover het totaal aantal geboorten in jaar x en 2 voorgaande jaren, Limburg en Vlaams Gewest, 2005-2012, in %





## Bespreking

Kind en Gezin ontwikkelde begin jaren 1990 een indicator die verschillende aspecten van de sociaaleconomische situatie van pasgeborenen tegelijk in rekening brengt. Aan de hand van het maandinkomen van het gezin, de opleiding en de arbeidssituatie van de ouders, de ontwikkeling van de kinderen, de huisvesting en de gezondheidssituatie van het gezin, wordt nagegaan hoeveel kinderen geboren worden in een kansarm gezin. Een gezin wordt als kansarm beschouwd als het op minstens 3 van de voorgenoemde criteria zwak scoort.

Sinds 2010 wordt niet meer gewerkt met jaarcijfers maar met het gemiddelde van het jaar en de 2 voorgaande jaren. Dat zorgt voor robuustere resultaten. Om de verandering in de berekening te accentueren, spreekt Kind en Gezin sindsdien van een kansarmoede-index. Ook voor de voorgaande jaren werd een indexscore berekend volgens de nieuwe formule waardoor vergeleken kan worden over de jaren heen.

In 2012 haalde de index in het Vlaamse Gewest een score van 10,5. Dat betekent dat 10,5% van de geboorten in de periode 2010-2012 in het Vlaamse Gewest plaatsvond in een kansarm gezin. In Limburg ligt de indexscore (11%) nog iets hoger dan het Vlaamse gemiddelde. Sinds 2007 is dat steeds het geval, maar de afstand ten opzichte van het Vlaamse gemiddelde is de laatste jaren afgenomen.

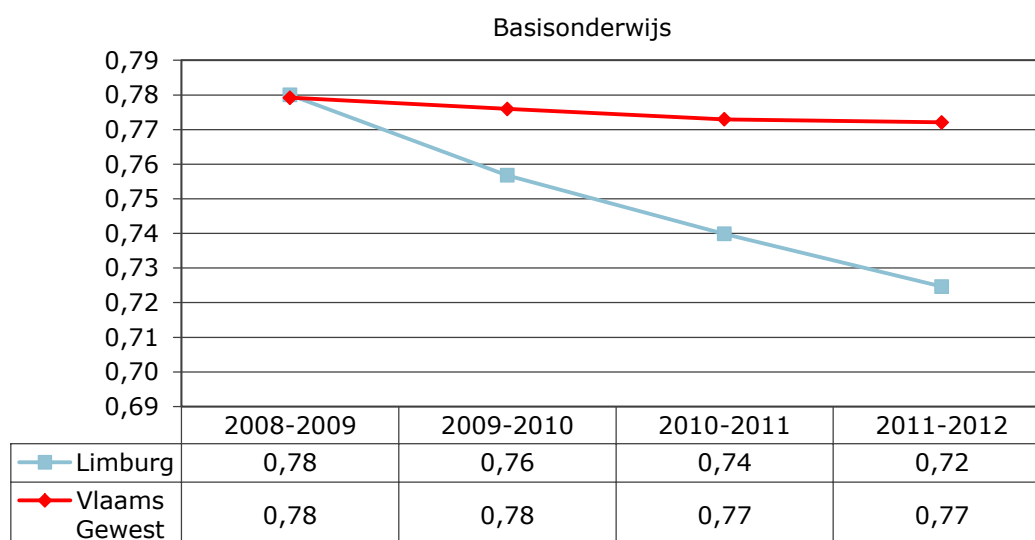
In het Pact 2020 heeft de Vlaamse Regering zich ertoe verbonden om het aantal kinderen dat geboren wordt in armoede in het Vlaamse Gewest tussen 2008 en 2020 met 50% te verminderen. Dat betekent dat in 2020 het percentage geboorten in kansarme gezinnen gedaald moet zijn tot maximaal 4%. Zowel het Vlaamse gemiddelde als de indexscore in Limburg is de voorbije jaren echter niet afgenomen, maar behoorlijk toegenomen.

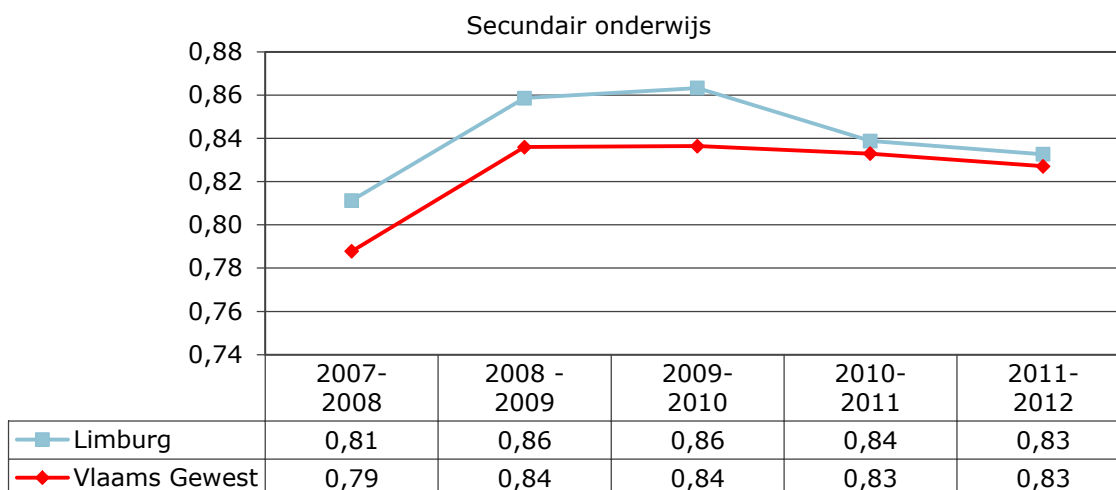
### 01.2 Onderwijskansarmoede-index (OKI)

Streefwaarde: geen.

Bron: O&V.

Figuur: onderwijskansarmoede-indicator in basisonderwijs en secundair onderwijs





## Bespreking

De onderwijskansarmoede-indicator (OKI) wordt berekend als het aantal leerlingenkenmerken (laag opleidingsniveau van de moeder, gezinstaal niet Nederlands, buurt met hoge mate van schoolse vertraging en ontvangen van een schooltoelage) waarvoor de leerling aantikt en is bijgevolg een cijfer tussen 0 en 4.

De figuren geven een ander beeld voor het basis- en het secundair onderwijs. Limburg doet het in vergelijking met het Vlaamse Gewest beter in het basisonderwijs en even goed in het secundair. In het schooljaar 2011-2012 bedraagt de OKI in het basisonderwijs 0,72 in Limburg en 0,77 in het Vlaamse Gewest. In het secundair bedraagt de OKI voor beide gebieden 0,83. De kansarmoede is dus groter in het secundair dan in het basisonderwijs.

Zowel in het basis- als het secundair onderwijs is er een dalende trend. In het basisonderwijs neemt de voorsprong van Limburg ten aanzien van het Vlaamse Gewest nog toe. In het secundair is Limburg geëvolueerd van een achterstand naar een evenaring van het Vlaamse niveau.

### O1.3 Aandeel kinderen in een huishouden waar geen van de ouders werkt

Streefwaarde: dalen tot het niveau van het Vlaamse Gewest.

Bron: Kruispuntbank Sociale Zekerheid.

Tabel: aantal kinderen van 0 tot en met 17 jaar die leven in een huishouden waar geen van de ouders werkt en aandeel tegenover het totaal aantal kinderen van 0 tot en met 17 jaar (in %), Limburg en Vlaams Gewest, 1 januari 2010

|               | Aantal  | Aandeel in % |
|---------------|---------|--------------|
| Limburg       | 24.697  | 15,3         |
| Vlaams Gewest | 138.024 | 11,2         |

## Bespreking

De Kruispuntbank van de Sociale Zekerheid registreert de socio-economische positie van de gehele Belgische bevolking. Personen zijn werkend, werkzoekend of niet-beroepsactief. Het gaat hier om gegevens van 2010. Recentere gegevens zijn voorlopig niet beschikbaar.

Werkenden zijn hier personen die werken in loondienst (zowel in de privésector als in de overheidssector), personen die tewerkgesteld zijn als zelfstandige, personen die tewerkgesteld zijn als helper bij een werkgever die het statuut van zelfstandige heeft en personen die tegelijk werken in loondienst en als zelfstandige of helper bij een zelfstandige.

Werkzoekenden zijn hier de werkzoekenden na voltijdse tewerkstelling met werkloosheidsuitkering, werkzoekenden na een vrijwillig deeltijdse job met werkloosheidsuitkering, werkzoekenden na studies, met wachttuitkering of overbruggingsuitkering en werkzoekenden met begeleidingsuitkering. Het gaat dus enkel om uitkeringsgerechte werkzoekenden.

Niet-beroepsactieven zijn personen in voltijdse loopbaanonderbreking of tijdskrediet, personen die een (equivalent) leefloon trekken, pensioentrekkenden, volledig bruggepensioneerden, arbeidsongeschikten, personen met een tegemoetkoming voor gehandicapten en rechtgevendende kinderen voor kinderbijslag.

Hierbij dient opgemerkt te worden dat een aantal groepen die klassiek als werkend worden beschouwd, bij de KSZ niet als zodanig geregistreerd zijn omdat zij geen band hebben met de Belgische sociale zekerheid. Het gaat onder meer om uitgaande grensarbeiders, personen die in België werken voor een organisatie/onderneming die geen bijdragen verschuldigd is aan de Belgische sociale zekerheid en internationale ambtenaren en diplomaten. In bepaalde regio's (zoals de grensgebieden of de rand rond Brussel) moet daarmee bij de interpretatie van de gegevens rekening gehouden worden.

Op huishoudniveau kan gekeken worden naar de socio-economische positie van de ouders (of in het geval van een eenoudergezin naar de socio-economische positie van de enige ouder) onder andere naar de werkintensiteit.

Bijna 25.000 kinderen in Limburg leven in een gezin waar geen van de ouders werkt. Dat komt overeen met 15% van het totaal aantal Limburgse kinderen. Dat aandeel ligt duidelijk hoger dan in het totale Vlaamse Gewest.

### **O2.1 Aantal plaatsen kinderopvang per 100 kinderen van 0-3 jaar**

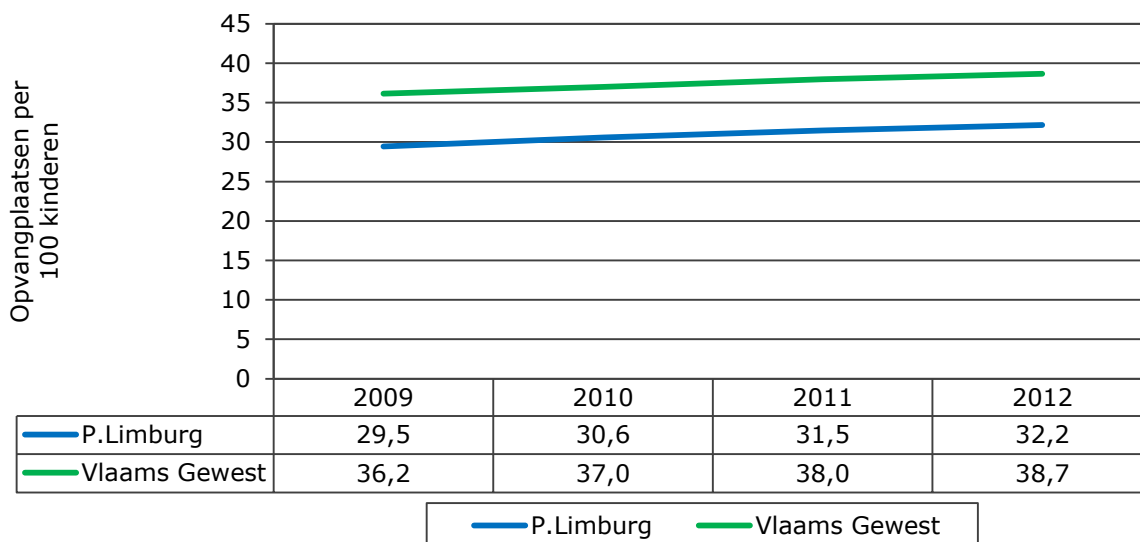
Streefwaarde: voor 50% van de kinderen Vlaams Gewest tussen 0 en 3 jaar (Pact 2020).  
Bron: Kind & Gezin.

## Bespreking

Om een toereikend aanbod aan kinderopvang te realiseren, willen de Vlaamse Regering, de sociale partners en het georganiseerde middenveld tegen 2020 dat het aantal plaatsen in de opvang voor baby's en peuters toeneemt tot de helft van het totaal aan kinderen. Het streefcijfer is dus 50 plaatsen per 100 kinderen. Indien het huidige uitbreidingsbeleid volgehouden wordt, lijkt de doelstelling voor het Vlaamse Gewest haalbaar.

Het aantal opvangplaatsen voor baby's en peuters ligt in Limburg (32,2) lager dan in het Vlaamse Gewest (38,7). De capaciteit per 100 kinderen neemt ook in Limburg toe, maar deze toename is gelijklopend aan de toename in het Vlaamse Gewest, zodat de achterstand niet weggewerkt wordt.

Figuur: het aantal opvangplaatsen voor baby's en peuters per 100 kinderen van 0 tot en met 2 jaar, provincie Limburg en Vlaams Gewest, van 2009 tot 2012

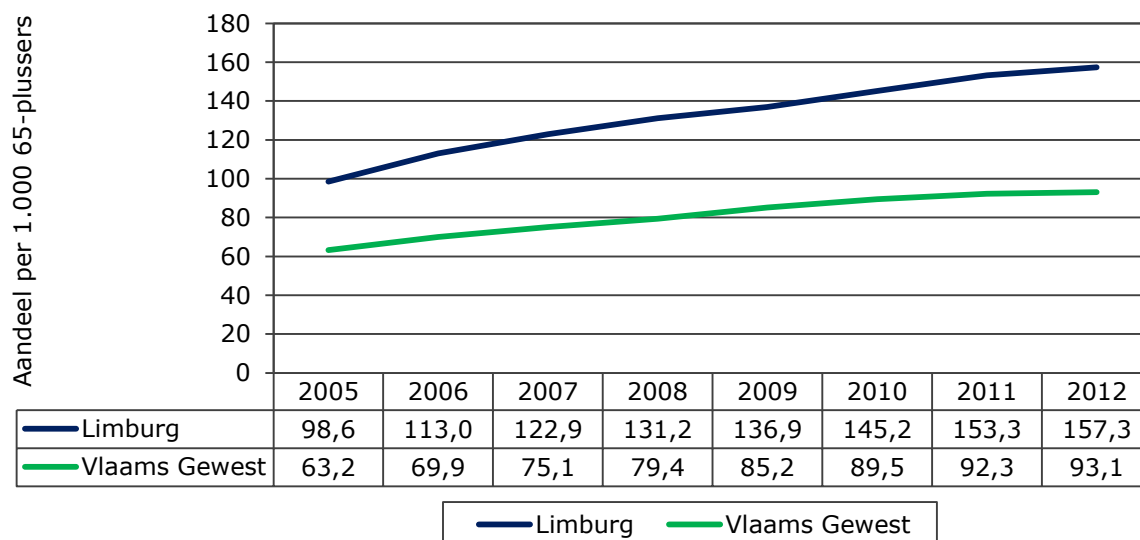


## O2.2 Mantel- en thuiszorg per 1.000 65-plussers

Streefwaarde: geen.

Bron: Agentschap Zorg en Gezondheid en ADSEI.

Figuur: het aantal gerechtigde zorgverzekering voor mantel- & thuiszorg per 1000 65-plussers, provincie Limburg en Vlaams Gewest, 2005 tot 2012



## Bespreking

Elke Vlaming is verplicht zich vanaf 26 jaar aan te sluiten bij de Vlaamse Zorgverzekering. Wie zwaar zorgbehoevend is, ontvangt een forfaitaire tegemoetkoming voor niet-medische zorgkosten, de zogenaamde ten laste neming. Hier wordt enkel gekeken naar de ten laste nemingen voor mantel- en thuiszorg, bedoeld voor de thuiswonende zorgbehoevendenden. Deze die in een residentiële zorgvoorziening wonen worden met deze indicator niet gevat.

Het aandeel zwaar zorgbehoevende 65-plussers eind 2012 dat een uitkering van de Vlaamse zorgverzekering krijgt omwille van mantel- en thuiszorg ligt in Limburg (157,3) heel wat hoger dan in het Vlaamse Gewest (93,1). Dit is niet nieuw, ook in 2005 was het aandeel in Limburg hoger dan in het Vlaams Gewest. Sinds 2005 is het verschil tussen Limburg en het Vlaamse Gewest alleen maar toegenomen.

### 02.3 Aandeel sociale huurwoningen

Streefwaarde: norm: +43.000 t.o.v. 2009 voor het Vlaamse Gewest (Pact 2020).

Bron: VMSW.

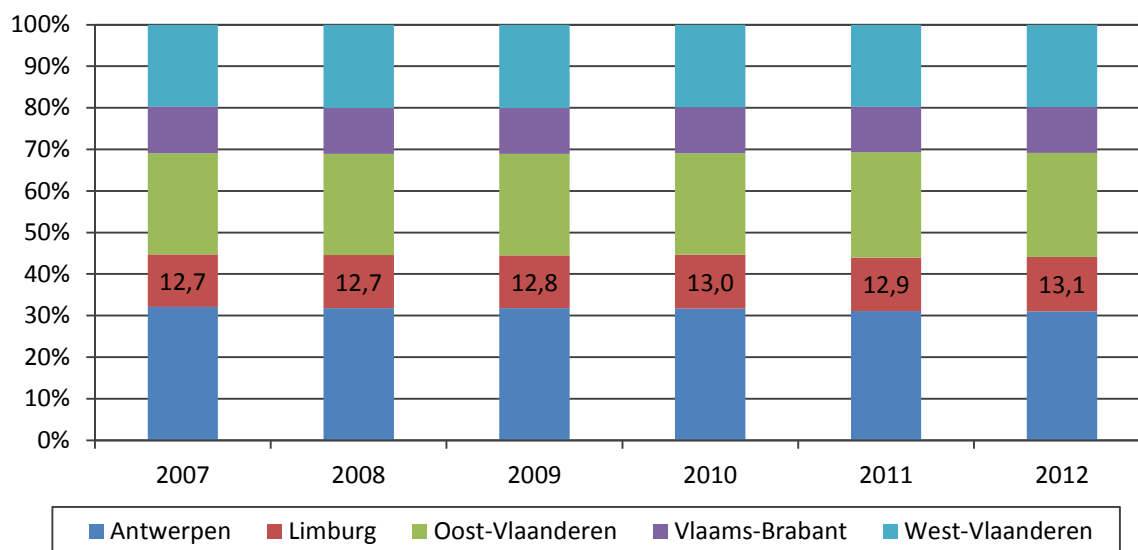
Tabel: aantal woningen verhuurd door de SHM(\*) en via de SVK in het Vlaamse Gewest, 2007–2012 (toestand 31/12), per provincie

| PROVINCIE       | 2007    | 2008    | 2009    | 2010    | 2011    | 2012    | Toename<br>2009-2012 |         |
|-----------------|---------|---------|---------|---------|---------|---------|----------------------|---------|
|                 |         |         |         |         |         |         | aantal               | aandeel |
| Antwerpen       | 45.664  | 46.234  | 46.788  | 46.955  | 47.418  | 47.590  | 802                  | 12,9    |
| <b>Limburg</b>  | 18.035  | 18.477  | 18.775  | 19.210  | 19.620  | 20.046  | 1.271                | 20,5    |
| Oost-Vlaanderen | 34.616  | 35.386  | 35.922  | 36.180  | 38.714  | 38.510  | 2.588                | 41,6    |
| Vlaams-Brabant  | 16.066  | 16.077  | 16.267  | 16.279  | 16.611  | 16.845  | 578                  | 9,3     |
| West-Vlaanderen | 27.968  | 29.133  | 29.499  | 29.563  | 30.157  | 30.476  | 977                  | 15,7    |
| Vlaams Gewest   | 142.349 | 145.307 | 147.251 | 148.187 | 152.520 | 153.467 | 6.216                | 100     |

(\*) Aantal sociale woningen die eigendom zijn van of beheerd worden door een sociale huisvestingsmaatschappij op de rapportdatum (31 december).

Inbegrepen zijn woningen van alle types verhuurd binnen het sociale huurstelsel of leegstaande woningen.

Grafiek: aandeel woningen verhuurd door de SHM en via de SVK in het Vlaamse Gewest, 2007–2012 (toestand 31/12), per provincie



## Bespreking

Het aantal sociale huurwoningen neemt de laatste jaren gestaag toe, van 133.969 eind 2002 tot 153.467 eind 2012. Tegen 2020 zouden er tegenover 2009 43.000 huurwoningen moeten bijkomen ten opzichte van het aanbod in 2009, wat neerkomt op een streefdoel van goed 190.000 sociale huurwoningen tegen 2020 voor het Vlaamse Gewest.

Een vijfde van de toename 2009–2012 werd in de provincie Limburg gerealiseerd. Hierdoor bezit de provincie nu een aandeel van 13,06% in het totaal aantal sociale woningen (SHM + SVK) in het Vlaamse Gewest, hetgeen een goede score is indien dit vergeleken wordt met het aandeel private huishoudens. In 2009 was het aandeel private huishoudens van de provincie Limburg in het Vlaamse Gewest 12,76% (bron: Lokale statistieken, ADSEI).

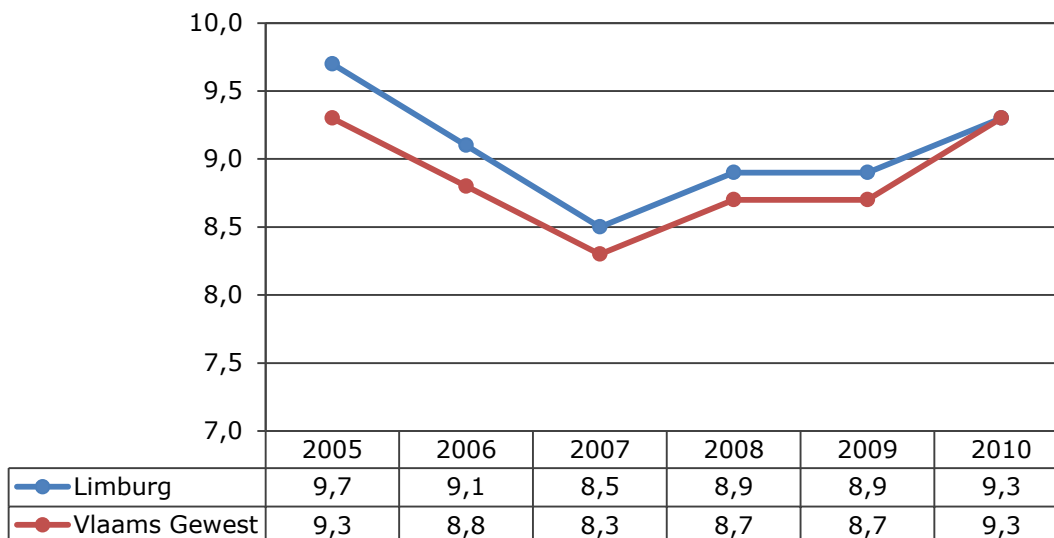
Uitgedrukt t.o.v. het totaal aantal woningen (bron: kadaster, gebouwenpark) stijgt het aandeel van de sociale woningen in het totaal aantal woningen in de provincie Limburg tussen 2009 en 2012 van 5,16 naar 5,32 terwijl dit in het Vlaamse Gewest in die periode steeg van 4,96 naar 5,04.

### 03.1 Energiegebruik van huishoudens voor verwarming

Streefwaarde: dalen.

Bron: VMM.

Figuur: energiegebruik van huishoudens voor verwarming, in MWh per inwoner



#### Bespreking

Huishoudens gebruiken vooral energie om gebouwen te verwarmen. Hierdoor is hun energiegebruik sterk afhankelijk van het buitenklimaat. Het energieverbruik van de huishoudens voor verwarming volgde tussen 2005 en 2007 een neerwaartse lijn, in hoofdzaak het gevolg van warmere jaren. 2008, 2009 en vooral 2010 kenden relatief koude wintermaanden met een hogere verwarmingsbehoefte en bijgevolg een hoger energieverbruik.

Naast het buitenklimaat spelen ook de toename van het aantal huishoudens en dus het aantal wooneenheden, evenals het type bebouwing (open, halfopen of gesloten bebouwing) een rol.

Het energiegebruik van huishoudens voor verwarming ligt in Limburg iets hoger dan in het Vlaamse Gewest, maar volgt verder dezelfde trend.

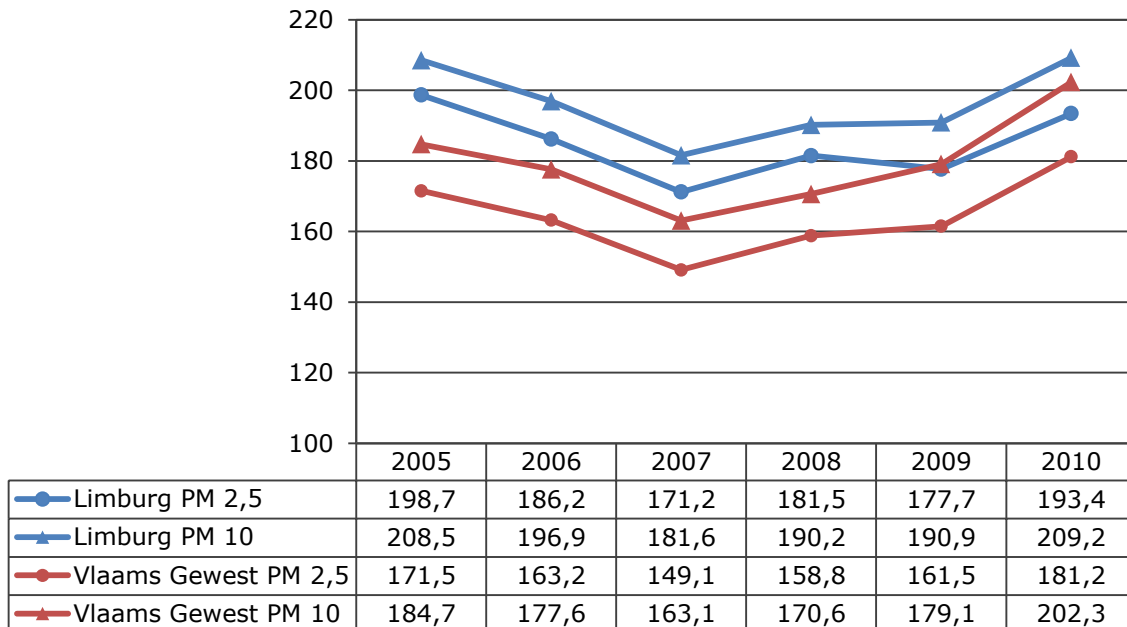
Hoewel het energiegebruik van huishoudens voor verwarming vooral afhankelijk is van het buitenklimaat, heeft stilaan een verbeterde energie-efficiëntie zijn effect. Dit blijkt uit het feit dat de huishoudens in 2010 minder energie gebruikten dan in 2005 terwijl de verwarmingsbehoefte, gemeten naar aantal graaddagen, in 2010 een kwart hoger lag.

### O3.2 Fijnstofemissies (PM<sub>2,5</sub> en PM<sub>10</sub>) door het energieverbruik voor verwarming bij huishoudens

Streefwaarde: dalen.

Bron: VMM.

Figuur: fijnstofemissies (PM<sub>2,5</sub> en PM<sub>10</sub>) door het energieverbruik voor verwarming bij huishoudens, in g per inwoner



### Bespreking

Het huishoudelijk energieverbruik in Vlaanderen is sterk klimaat gebonden. Koude winters, zoals 2010, geven aanleiding tot een hoger energieverbruik wat op zijn beurt aanleiding geeft tot hogere emissies van onder meer fijn stof.

De schommelingen in de emissies worden verder verklaard door een verschuiving in de brandstofsoort. Een hoger aandeel aardgas, ten nadele van steenkool en stookolie, heeft een gunstig effect op de emissies.

Aangezien het energiegebruik van huishoudens voor verwarming in Limburg iets hoger ligt dan in het Vlaamse Gewest, liggen ook de emissies van fijn stof er hoger, maar volgen verder dezelfde trend.

Hoewel het energiegebruik van huishoudens voor verwarming, en de daaraan gekoppelde uitstoot van fijn stof, vooral afhankelijk is van het buitenklimaat, heeft stilaan een verbeterde energie-efficiëntie zijn effect. Dit blijkt uit het feit dat de huishoudens in 2010 ongeveer evenveel fijn stof uitstoten als in 2005 terwijl de verwarmingsbehoefte, gemeten naar aantal graaddagen, in 2010 een kwart hoger lag.

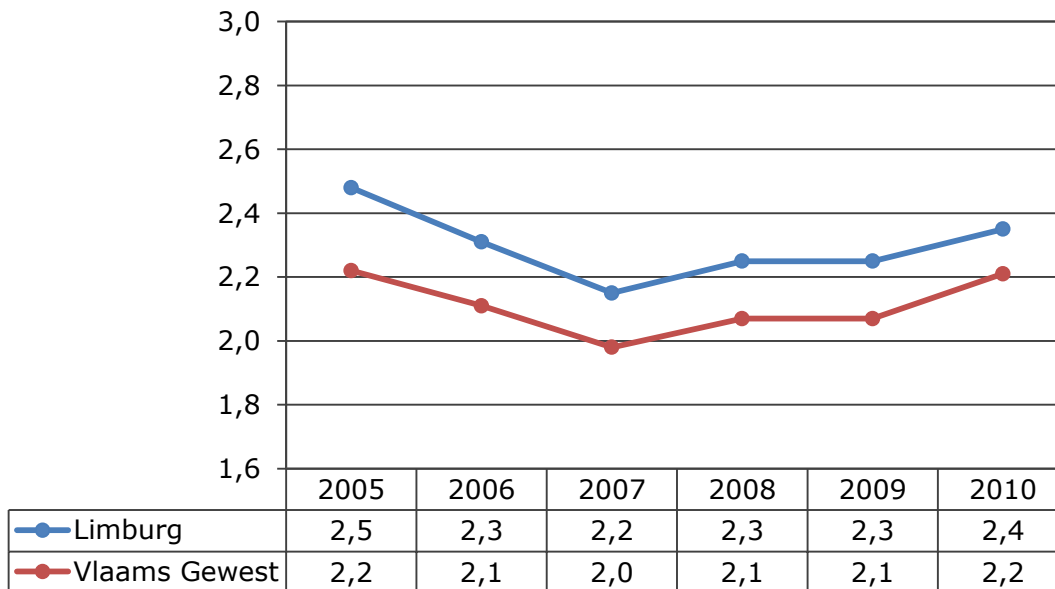


### 03.3 CO<sub>2</sub>-emissies door gebouwenverwarming bij huishoudens

Streefwaarde: dalen.

Bron: VMM.

Figuur: CO<sub>2</sub>-emissies door gebouwenverwarming bij huishoudens, in ton per inwoner, 2005-2010



#### Bespreking

Het huishoudelijk energieverbruik in Vlaanderen is sterk klimaatgebonden. Koude winters, zoals 2010, geven aanleiding tot een hoger energieverbruik wat op zijn beurt aanleiding geeft tot hogere emissies van onder meer CO<sub>2</sub>.

De schommelingen in de emissies worden verder verklaard door een verschuiving in de brandstofsoort. Een hoger aandeel aardgas, ten nadele van steenkool en stookolie, heeft een gunstig effect op de emissies.

Aangezien het energiegebruik van huishoudens voor verwarming in Limburg iets hoger ligt dan in het Vlaamse Gewest, liggen ook de emissies van CO<sub>2</sub> er hoger, maar volgen verder dezelfde trend.

Hoewel het energiegebruik van huishoudens voor verwarming, en de daaraan gekoppelde CO<sub>2</sub>-uitstoot vooral afhankelijk is van het buitenklimaat, heeft ook hier een verbeterde energie-efficiëntie zijn effect. Dit blijkt uit het feit dat de huishoudens in 2010 ongeveer evenveel CO<sub>2</sub> uitstoten als in 2005 terwijl de verwarmingsbehoefte, gemeten naar aantal graaddagen, in 2010 een kwart hoger lag.

### 03.4 Groene stroom

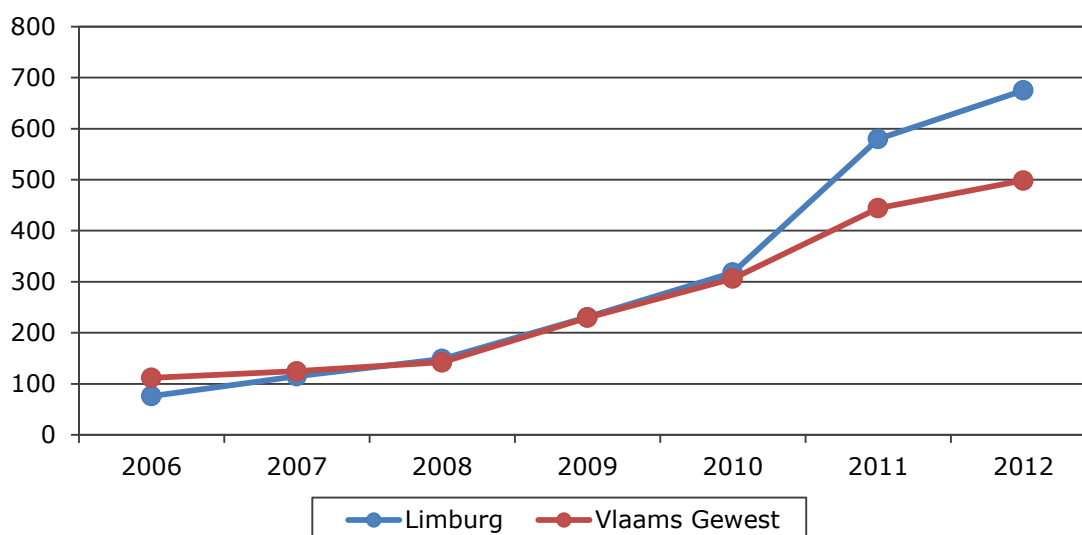
Streefwaarde: stijgen

Bron: VREG.

Tabel : groene stroom - geïnstalleerd vermogen per technologie dat in aanmerking komt voor groenestroomcertificaten, 2006-2012

|                                  | 2006       | 2007       | 2008       | 2009       | 2010       | 2011       | 2012       |
|----------------------------------|------------|------------|------------|------------|------------|------------|------------|
| <b>Limburg</b>                   | <b>76</b>  | <b>115</b> | <b>149</b> | <b>231</b> | <b>318</b> | <b>580</b> | <b>675</b> |
| Biogas (kW)                      | 6.257      | 6.607      | 14.462     | 14.462     | 15.712     | 15.712     | 21.606     |
| Biomassa (kW)                    | 31.100     | 58.800     | 61.800     | 61.800     | 61.800     | 72.324     | 69.336     |
| Waterkracht (kW)                 | 160        | 160        | 160        | 160        | 160        | 160        | 160        |
| Windenergie (kW)                 | 24.000     | 24.000     | 24.000     | 28.000     | 32.000     | 49.502     | 49.502     |
| Zonne-energie (kW)               | 466        | 4.831      | 22.701     | 87.830     | 157.024    | 352.004    | 432.969    |
| Totaal (kW)                      | 61.983     | 94.399     | 123.123    | 192.249    | 266.696    | 489.702    | 573.573    |
| <b>Totaal (kW/1000 inwoners)</b> | <b>76</b>  | <b>115</b> | <b>149</b> | <b>231</b> | <b>318</b> | <b>580</b> | <b>675</b> |
| <b>Vlaams Gewest</b>             | <b>112</b> | <b>125</b> | <b>142</b> | <b>230</b> | <b>306</b> | <b>444</b> | <b>499</b> |
| Biogas (kW)                      | 46.729     | 57.463     | 70.483     | 87.837     | 100.882    | 111.347    | 127.748    |
| Biomassa (kW)                    | 499.171    | 533.354    | 543.412    | 563.934    | 651.954    | 660.718    | 665.128    |
| Waterkracht (kW)                 | 963        | 968        | 972        | 972        | 980        | 995        | 995        |
| Windenergie (kW)                 | 128.944    | 149.244    | 173.267    | 231.767    | 264.924    | 345.438    | 370.138    |
| Zonne-energie (kW)               | 3.627      | 22.069     | 89.100     | 541.940    | 895.995    | 1.683.534  | 2.001.860  |
| Totaal (kW)                      | 679.432    | 763.095    | 877.230    | 1.426.446  | 1.914.733  | 2.802.037  | 3.165.870  |
| <b>Totaal (kW/1000 inwoners)</b> | <b>112</b> | <b>125</b> | <b>142</b> | <b>230</b> | <b>306</b> | <b>444</b> | <b>499</b> |

Figuur: groene stroom - geïnstalleerd vermogen per technologie dat in aanmerking komt voor groenestroomcertificaten, op 31/12/20XX, in kW per 1000 inwoners



## Bespreking

In het Vlaamse Gewest bedraagt het totale geïnstalleerde vermogen (dat in aanmerking komt voor groene stroom certificaten) 3.165.870 kW of 499 kW per 1.000 inwoners, een toename met 13% ten opzichte van 2011. Ten opzichte van 2006 is het geïnstalleerde vermogen bijna vervijfvoudigd.

In Limburg neemt het geïnstalleerd vermogen toe tot 675 kW per 1.000 inwoners, 17% meer dan in 2011. Ten opzichte van 2006 is de productiecapaciteit hier meer dan vernegenvoudigd.

De installatie van nieuwe zonnepanelen en windturbines doet het aandeel geïnstalleerd vermogen op basis van zonne-, wind-, en waterenergie in het Vlaamse Gewest oplopen van 20% in 2006 tot 75% in 2012. Vooral de toename in de productiecapaciteit van zonne-energie valt op (+19% tussen 2011 en 2012, +269% sinds 2009). Hierbij speelde het gunstige financiële ondersteuningsmechanisme voor zonnepanelen een belangrijke rol.

In Limburg hebben zon, wind en water een aandeel van 84% in het geïnstalleerde vermogen, en de productiecapaciteit op basis van zonne-energie neemt er nog sterker toe dan in het Vlaamse Gewest: +23% tussen 2011 en 2012, +393% sinds 2009.

Zowel in het Vlaamse Gewest als in Limburg neemt het geïnstalleerd vermogen sterk toe, in Limburg is de toename van de productiecapaciteit nog meer uitgesproken.

| Overzichtstabel |   |   |
|-----------------|---|---|
|                 | Indicator   | t.o.v. Vlaams Gewest<br>groen = beter<br>rood = slechter<br>grijs = parallel      |
| D1.1            | Bbp per inwoner, in euro (reëel en nominaal)  |   |
| D1.2            | Beschikbaar inkomen per inwoner   |   |
| D1.3            | Groei arbeidsproductiviteit (reëel en nominaal)   |   |
| D1.4            | Globale conjunctuurcurve  |   |
| D2.1            | Netto-aangroei aantal jobs naar hoofdsector   | niet voor primaire en secundaire sector   |
| D2.2            | Werkgelegenheidsgraad   |   |
| D2.3            | Werkzaamheidsgraad (20-64j)   |   |
| D2.4            | Werkloosheidsgraad  |   |
| D2.4.1          | Niet-werkende werkzoekenden   |   |
| D2.4.2          | Niet-werkende werkzoekenden naar geslacht   | toename bij mannen  |
| D2.4.3          | Niet-werkende werkzoekenden naar leeftijd   | toename in jongeren   |
| D2.4.4          | Niet-werkende werkzoekenden naar opleiding  | toename midden en hogeschoolden   |
| D2.4.5          | Niet-werkende werkzoekenden naar werkloosheidsduur  | toename kortdurige  |
| D2.4.6          | Niet-werkende werkzoekenden naar origine  |   |
| D2.4.7          | Niet-werkende werkzoekenden naar arbeidshandicap  |   |
| D2.5            | Aantal jobloze schoolverlaters  |   |
| D2.6            | Spanningsratio: NWWZ/openstaande vacatures  |   |
| D3.1            | Schoolse vertraging   | iets lager in basis, iets hoger in secundair (ASO), iets lager in BSO, KSO en TSO |
| D3.2            | Ongekwificeerde uitstroom, jaargemiddelde   |   |
| D3.3            | Participatie aan het hoger onderwijs  |   |
| D3.4            | Aandeel jongeren (30-34 jaar) dat hoger onderwijs genoten heeft                               |   |
| D4.1            | Aandeel werkenden in hoogtechnologische industrie en diensten                                 | lager HT-diensten, hoger HT-industrie   |
| D4.2            | Aandeel O & O-personeel en groei  |   |
| D4.3            | Aantal starters in hoogtechnologische sectoren  | wisselend   |
| D5              | Aantal exporterende bedrijven en waarde naar sector/bedrijfsomvang en groei (in ontwikkeling) | in ontwikkeling   |
| D6.1            | Aantal starters en oprichtingsratio   | voorsprong neemt af   |
| D6.2            | Netto groeiratio en turbulentie   | wisselend   |
| D6.3            | Overlevingsgraad op 5 jaar  |   |
| D6.4            | Aantal en aandeel zelfstandigen t.o.v. beroepsbevolking                                       |   |
| D6.5            | Aantal arbeidsplaatsen, naar sectoren   | niet voor primaire en secundaire sector   |
| D6.6            | Jobratio  |   |

|       |   |  |
|-------|---|--|
| D6.7  | Investeringsratio   | wisselend                                  |
| D6.8  | Btw/omzet   | vanaf 2007 hoger                           |
| D6.9  | Btw per werknemer   |  |
| D6.10 | Nettorendabiliteit  | behalve in 2011                            |
| D7.1  | Aanbod aan bedrijventerreinen   |  |
| D7.2  | Aanbod regionaal vervoer  |  |
| O1.1  | Aandeel geboorten in kansarme gezinnen  | kloof lichtjes afgenomen                   |
| O1.2  | OKI - onderwijs   | beter score voor basisonderwijs in Limburg |
| O1.3  | Aandeel kinderen (0-17) dat leeft in een gezin waar niemand werkt                       |  |
| O2.1  | Aantal plaatsen kinderopvang per 100 kinderen 0-3j - Kind en Gezin                      |  |
| O2.2  | Aantal gerechtigden mantel- & thuiszorg per 1.000 65-plussers                           | hogere aantallen                           |
| O2.3  | Aandeel sociale huurwoningen  |  |
| O3.1  | Energiegebruik per inwoner huishoudens (MWh per inwoner)                                |  |
| O3.2  | Emissies fijn stof huishoudens PM <sub>10</sub> en PM <sub>2,5</sub> (in g per inwoner) |  |
| O3.3  | CO <sub>2</sub> -emissies gebouwen (in ton per inwoner)                                 |  |
| O3.4  | Groene stroom kwh/1000 inwoners   |  |